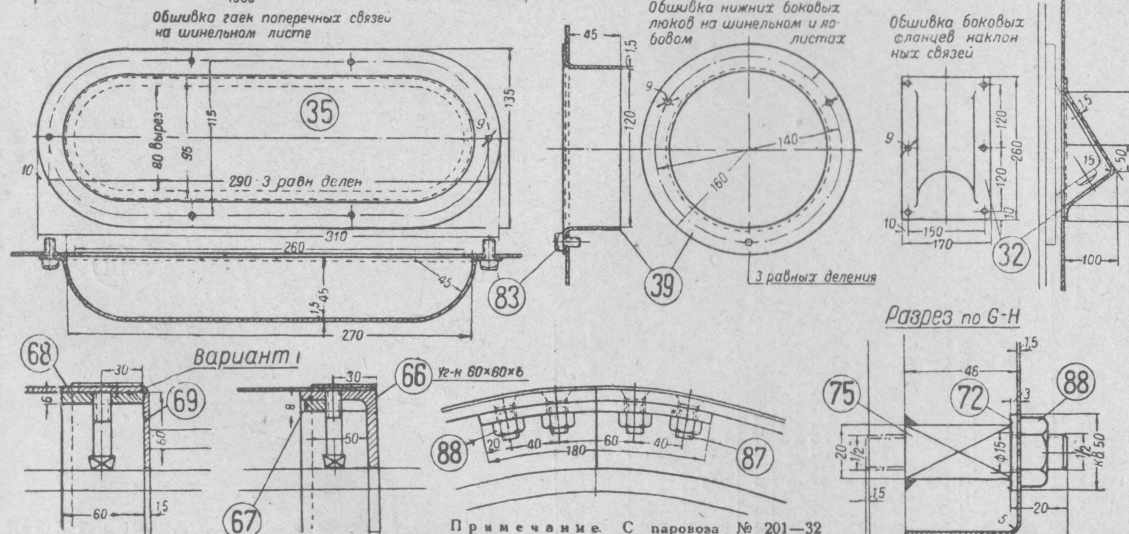


С паровоза № 200-23 по условному пунктиру С паровоза № 201-72 по размерам в Д
С паровоза № 201-32 по варианту I С паровоза № 203-93 по варианту II

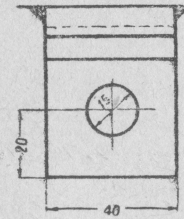
57

Изготавливать с паровоза н 202-13

Technical drawing of a steam locomotive whistle (свисток) showing side and end views with dimensions and assembly instructions.

Dimensions and features:

- Top view (side view):
 - Overall length: 140
 - Distance from front flange to center of the main body: 80
 - Distance from center of the main body to the rear flange: 80
 - Radius of the rear flange: 10
 - Thickness of the rear flange: 1/2
 - Radius of the main body: 45
 - Height of the main body: 7
 - Angle of the rear flange: 90°
 - Angle of the main body: 45°
 - Label 1 points to the rear flange.
- End view (bottom view):
 - Overall width: 80
 - Distance from center to the outer edge: 40
 - Label 2 points to the outer edge.
 - Label 3 points to the center.
- Assembly instruction: "Длина в развернутом виде 112" (Length in unfolded view 112).



№ дет.	Наименование детали	Кол-во шт. на пар.	Теоретич. вес в кг		Материал	Стандарт
			1 шт.	на паров.		
1	Ушко	10	0,68	6,80	Ст. 0	ОСТ 133 ОСТ 147
2	Болт черный $\frac{1}{4} \times 140 = 80$	5	0,162	0,810	Ст. 2 Ж.сл.	
3	Гайка черная	5	0,025	0,125		

Ушко обшивочных
обручей

КОЛОМЗАВОД. № 162 063

Исполнитель: с паровоза № 600-01

Разрез по С-Д

Сечение по А-В

№ дет.	Наименование деталей	Кол. шт. на пар.	Теоретич. вес в кг		Материал	Стандарт
			1 шт.	на паров.		
1	Днище обшивки лаза	1	2,6	2,6	Ст. 0	
2	Цилиндр обшивки лаза	1	4,2	4,2		
3	Плавик пети	1	0,03	0,03		
4	Плавик пети	1	0,013	0,013		
5	Плавик пети	1	0,015	0,015		
6	Скоба	1	0,15	0,15		
7	Подкладка	1	0,16	0,16		
8	Подкладка	1	0,15	0,16		
9	Ушко пети	2	0,018	0,036		
10	Ушко пети	1	0,033	0,033		
11	Ушко пети	2	0,012	0,024		
12	Болт по эскизу	1	0,05	0,05	Ст. 2	
13	Заклепка потайная 8×70 I—не нормальн	1	0,03	0,03		ОСТ 185
14	Заклепка потайная 6×50 I—не нормальн	1	0,012	0,012		ОСТ 185
15	Барашек м 6	1	0,05	0,05		ОСТ. 2070
16	Заклепка полукруглая 5×12	8	0,0018	0,0144		ОСТ 184
17	Винт цилиндрический 8×10 I—не нормальн	5	0,002	0,01		ОСТ. 218

ПАРОВОЗ 1-3-1СЧ

Обшивка лаза

Коломазавод № 152 064

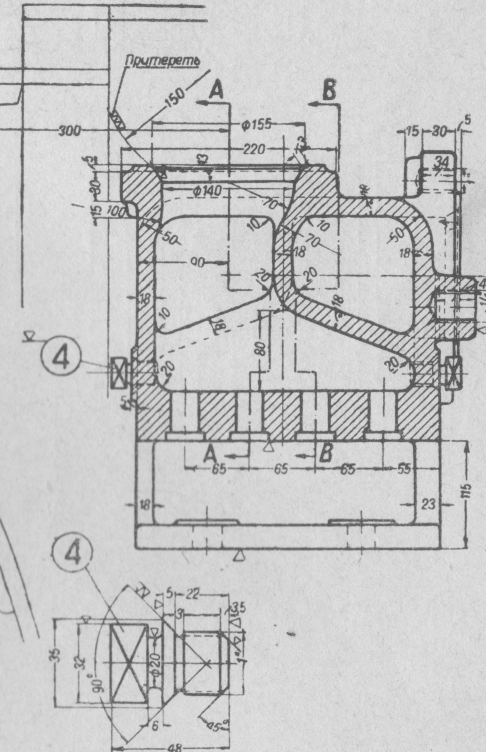
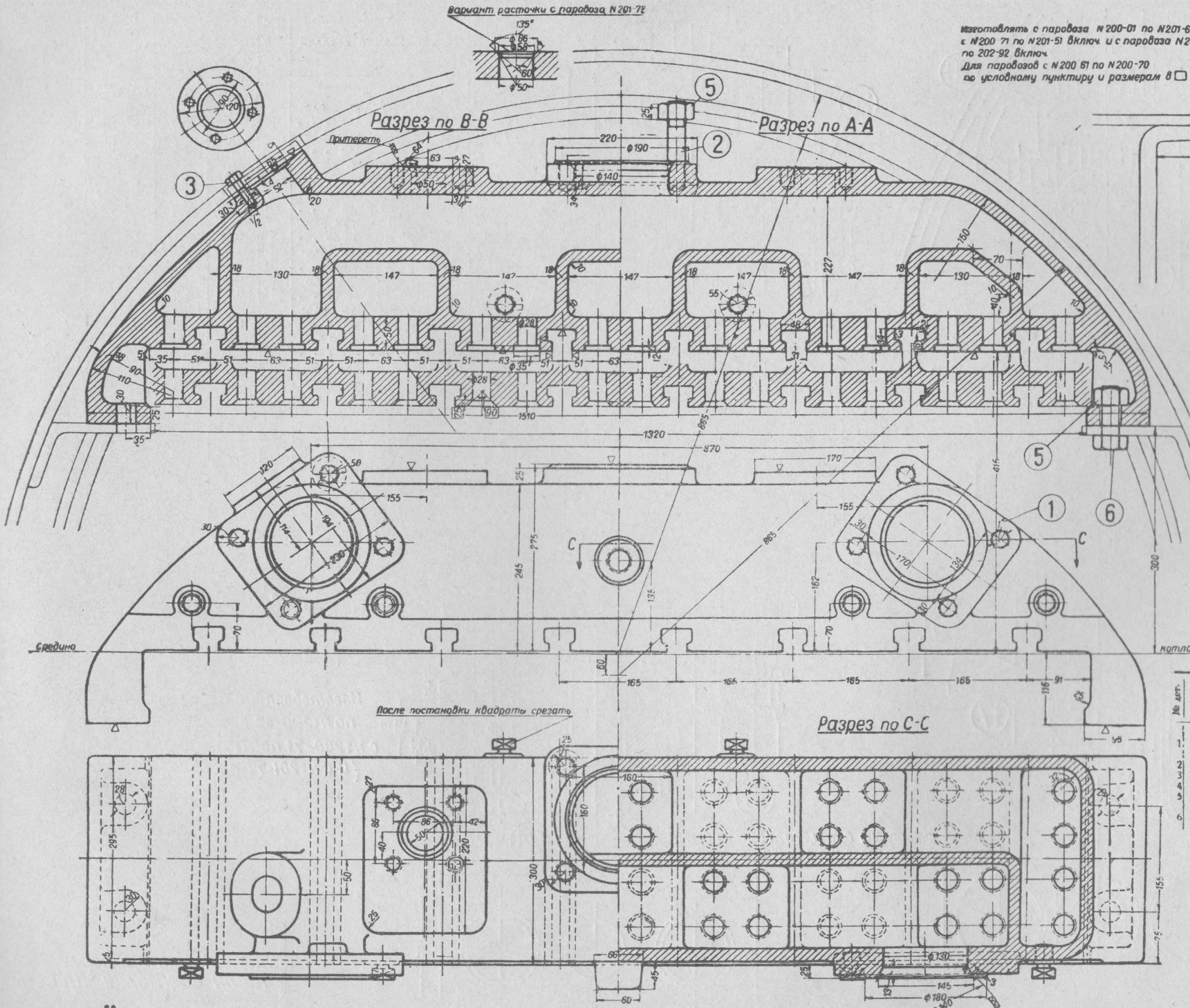
№ дет.	Наименование деталей	Кол. шт. на пар.	Теоретич. вес в кг		Мате- риал	Стандарт
			1 шт.	на паров.		
1	Диние обшивки лаза	1	2,6	2,6	Ст. 0	
2	Цилиндр обшивки лаза	1	4,2	4,2		
3	Пластики петли	1	0,03	0,03		
4	Пластики петли	1	0,013	0,013		
5	Пластики петли	1	0,015	0,015		
6	Скоба	1	0,15	0,15		
7	Подкаспка	1	0,16	0,16		
8	Подкаспка	1	0,16	0,16		
9	Ушко петли	2	0,018	0,036		
10	Ушко петли	2	0,033	0,033		
11	Ушко петли	2	0,012	0,024		
12	Болт по анкату	1	0,05	0,05	Ст. 2	
13	Защелка потайная 8X X 70 I — не нормальн.	1	0,03	0,03		
14	Защелка потайная 6X X 50 I — не нормальн.	1	0,012	0,012		OCT 18
15	Барашек м 6	1	0,05	0,05		OCT 20
16	Защелка полукруглая 5X12	8	0,0018	0,0144		OCT 18
17	Винт цилиндрический 8X10 I — не нормальн.	5	0,002	0,01		OCT. 21

Обшивка лаза

КОЛОМЗАВОД. № 152 064

вариант расточки с паровоза N201-72

Изготавливать с паровоза N200-01 по N201-60 включ.
с N200 71 по N201-51 включ. и с паровоза N201-72
по 202-92 включ.
Для паровозов с N200 61 по N200-70
по условному пунктиру и размерам в □

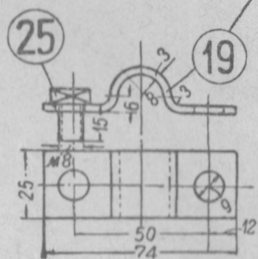


№ дет.	Наименование деталей	Количество на пар	Теоретич. вес в кг 1 шт.	из паров.	Материал	Стандарт
1.	Пароперегревательная коробка	1	342,0	342,0	Ст. 1	
2.	Шпилька 1"×95	4	0,45	1,80	Ст. 2	ОСТ 1735
3.	Болт черный 1/2"×40	4	0,06	0,24		ОСТ 133
4.	Винт со шкату	6	0,2	1,2		
5.	Гайка полушестая 1" (Н-не нормальная=25)	8	0,2	1,6	Г. н.ф.л.	ОСТ 1749
6.	Болт черный 1"×70	4	0,43	1,72	Ст. 2	ОСТ 133

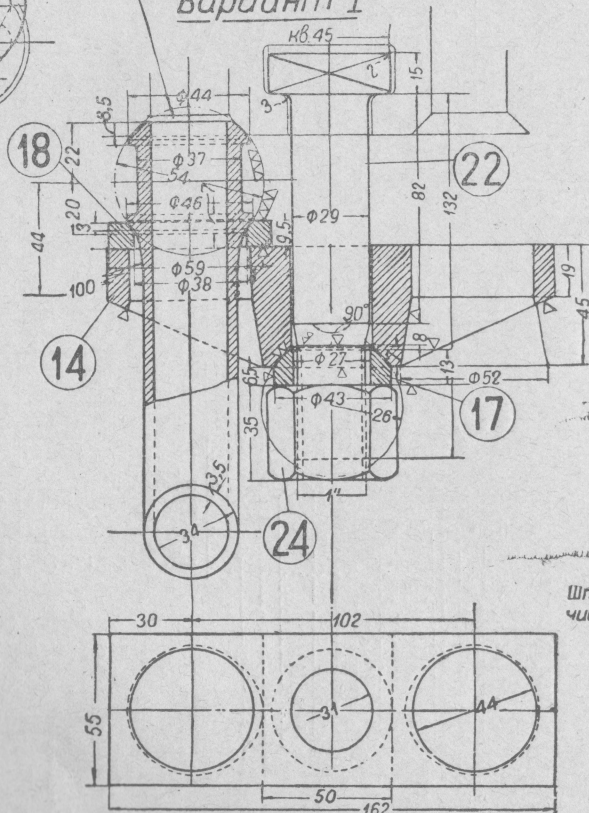
ПАРОВОЗ 1-3-1СУ

Пароперегревательная
коробка

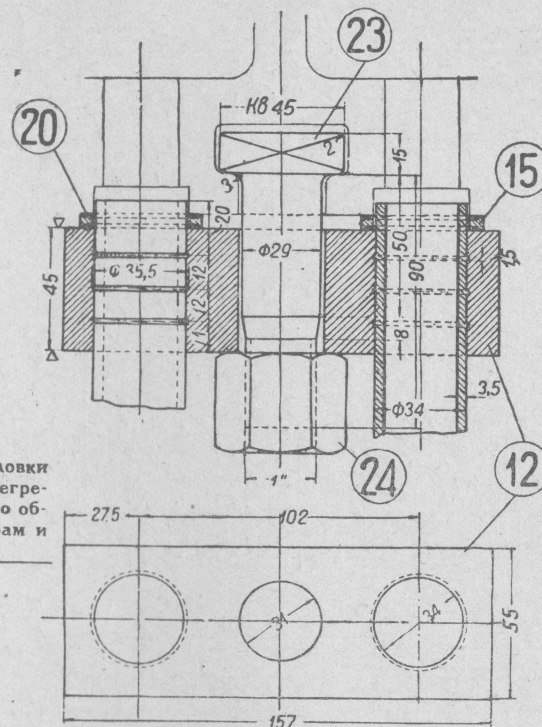
Коломензавод №152 101



Вариант I

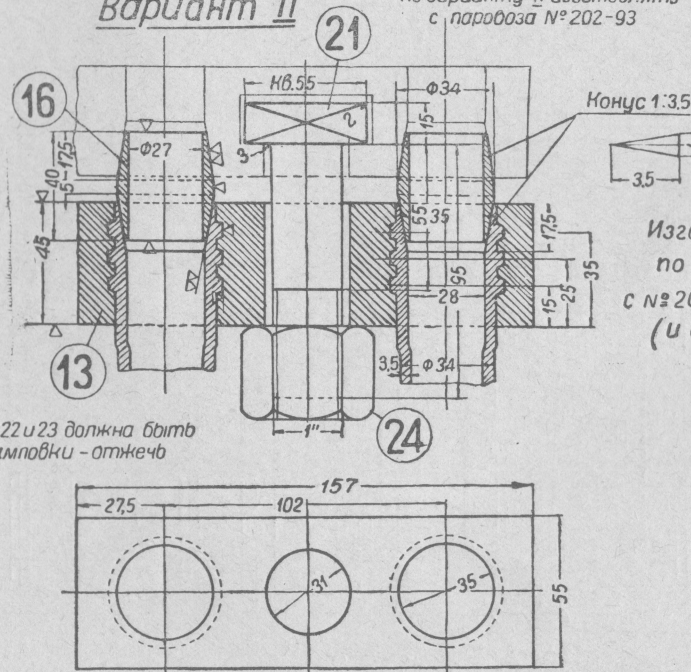


Штамповка дет 21,22 и 23 должна быть чистой; после штамповки - отжечь



Вариант II

По варианту II изготавливать
с паровоза № 202-93



Продолжение спецификации см. стр. 61

Изготвять с поровоза № 200-01
по № 200-60 включително,
с № 200-71 по № 201-51 включително
(и с № 201-72 по № 202-92

№ дет.	Наименование деталей	Кол. шт. на пар.	Теоретич. вес в кг		Материал	Стандарт
			1 шт.	на паров.		
1	Пароперегреват. элемент 1-го ряда . . .	8	46,6	372,8	Ст. 2	
2	Пароперегреват. элемент 2-го ряда . . .	8	47,0	376,0		
3	Пароперегреват. элемент 3-го ряда . . .	8	47,6	380,8		
4	Пароперегреват. элемент 4-го ряда . . .	8	47,9	383,2		
5	Защитный кожух элементов 1-го ряда . .	16	0,195	3,12	Ст. 0	
6	Защитный кожух элементов 2-го ряда . .	16	0,34	5,44		
7	Защитный кожух элементов 3-го ряда . .	16	0,34	5,44		
8	Защитный кожух элементов 4-го ряда . .	16	0,34	5,44		
9	Внутренняя обойма элементов	96	0,269	25,824	Ст. 2	
10	Наружная обойма элементов	96	0,4	38,4		
11	Опорная планка в наружной обоймы . . .	192	0,025	4,8		
12	Фланец	32	2,13	68,16		
13	Фланец	32	2,0	64,0		
14	Фланец	32	1,5	48,0		
15	Уплотняющая шайба .	64	0,026	1,664	Красная медь	
16	Конусная втулка . . .	64	0,11	7,04		Ст. 6
17	Сферическая шайба . .	32	0,07	2,24	Ст. 0	

ПАРОВОЗ 1.3.1 С^у

Элементы пароперегревателя системы Чусова

КОЛОМЗАВОД. № 153 102^A