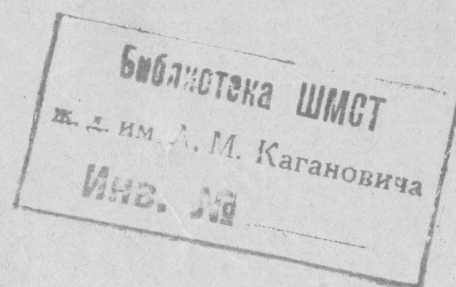


ПАССАЖИРСКИЙ ПАРОВОЗ СЕРИИ С^у

ТИПА 1—3—1

АЛЬБОМ ЧЕРТЕЖЕЙ

ТОМ II



ИЗДАНИЕ РЕДБЮРО ТРАНСМАШ

МОСКВА



1936

Редактор Д. М. Иванов
Тех. ред. В. В. Суриков
В. Г. Карганов

Уполн. Главлита В. 34942

Сдано в производство 15/I—1936 г.

Подписано к печати 15/IV—1936 г.

Объем 41 печ. л.

Тираж 4.000 экз. Зак. тип. 1536

Тип. изд-ва „Власть Советов“,

Москва, ул. Куйбышева, 1.

СОДЕРЖАНИЕ

№№ чертежей	Наименование чертежей	№№ страниц	№№ чертежей	Наименование чертежей	№№ страниц	№№ чертежей	Наименование чертежей	№№ страниц
III. МАШИНА			2. Движущий механизм и оси с колесами			253660В	Стойка переводного винта	37
	Главнейшие результаты опытов . .	1	152622	Поршень	13	153660А	Кронштейн переводного винта . . .	36
	Схема парораспределения и эллипти- ческие диаграммы	2	153624	Крейцкопф	14	153665А	Крышки масленок парораспреле- тельного механизма	42-43
	1. Паровые цилиндры, арма- тура цилиндров и смазочный пресс		153635А	Параллели	23		IV. ПРИНАДЛЕЖНОСТИ ПАРО- ВОЗА	
			153636С	Параллельная рама	24		1. Измеритель скорости	
			153636	Поршневое дышло	15	153270	Расположение измерителя скорости	
			153625	Переднее сцепное дышло	16		Гаусгельтера	72
153601 }	Паровой цилиндр	4	153627А	Заднее сцепное дышло	17		Проставка колонки и привод изме- рителя скорости	74-75
152260 }	Передняя крышка цилиндра . . .	5	153629А	Масленки крейцкопфа	45		Коробка шестерней и колонка изме- рителя скорости	76-77
153610	Сальник передней цилиндровой	6-7	153691	Крышки масленок дышел	46	153271 }	Кронштейн измерителя скорости . .	73
152608	крышки		153692Б	Крышки масленок дышел	47	153274 }		
153611	Задняя крышка цилиндра	8	162692	Ведущая ось с колесами	18	152272		
152620	Сальник задней цилиндровой крыш- ки	11	153630А	Передняя и задняя сцепные оси с колесами	19	162273		
153613	Передняя золотниковая крышка . .	9	153631А	Пальцы и кривошип	22		2. Будка и настилка	
153614	Задняя золотниковая крышка . . .	10	153634Б	Проверка противовесов колесных пар	48	153700А }	Будка	78-82
153621А	Задний золотниковый сальник си- стемы Шестакова	12	153696	Задняя поддерживающая ось с ко- лесами	20	153700 }	Деревянная обшивка стенок будки	83
152244	Предохранительный клапан цилин- дра	49	153632А	Бегунковая ось с колесами	21	153702	Настил под будку	84-85
158240А	Продувательные клапаны цилиндра	50-51	153632В	3. Парораспределительный механизм		153703	Настил под будку	86-87
153241	Механизм продувательных клапанов цилиндров	52-53		Парораспределительный механизм .	3	153703С	Деревянный настил будки	119
153243	Тяги продувательных клапанов . .	54	153600	Золотник системы Трофимова . . .	26	153742	Шарниры для настилки	117
153254	Общее расположение смазочного ап- парата с деталями	55	153640	Направляющая золотниковой скалки	27	152740	3. Окна, двери и др. детали будки	
157252 }	Смазочный аппарат	56	153644	Маятник и золотниковая тяга с под- веской	28-29	152705	Переднее поворотное окно будки .	90
153252 }			153646	Поводок и тяга к маятнику . . .	30	153705С	Переднее поворотное окно будки .	91
Н-157252 }	Детали смазочного аппарата . . .	57,59	152648	Кулисса	31	152706	Окно передней двери будки	92
153252 }			152650	Кронштейн кулиссы	25	153706С	Окно передней двери будки	93
Н-157252	Детали смазочного аппарата . . .	58,60-66	145638	Эксцентриковая тяга	32	113707	Переднее окно будки	94
153255	Стойка смазочного аппарата	67	153651	Переводный вал с рычагами . . .	33	153707	Переднее окно будки	94
162255Д	Стойка смазочного аппарата	68	152655	Подшипник переводного вала . . .	34	152708	Окно боковой двери будки	95
159256	Кожух смазочного аппарата	69	145657	Переводный винт	38	162708	Окно боковой двери будки	96
153256	Кожух смазочного аппарата	70	152661	Маховик переводного винта	39	152711	Боковые окна будки	97
158258	Обратный клапан	71	140662	Тяга переводного винта	40	162711	Боковые окна будки	98
145667	Фланцы пирометра	41	153663А	Стойка переводного винта	35	153715	Двери будки с деталями	88-89
153685	Обшивка цилиндра	44	153660					

№№ чертежей	Наименование чертежей	№№ страниц	№№ чертежей	Наименование чертежей	№№ страниц	№№ чертежей	Наименование чертежей	№№ страниц
152720	Вентиляционный люк будки	99	153804 ^A	Деревянный барьер тендера	138	153320 ^A	Буфер тендера	155
162720	Вентиляционный люк будки	100	153870 ^A	Передний барьер тендера	187	148833	Задняя стяжная рессора	161
152743	Водосточная труба будки	120	158807	Консоль барьера водяного бака . .	141	158828	Поручень под буфер для сцепщика	158
152765	Спинка и сидение для машиниста и помощника	121	161804 ^A	Ушко водяного бака	140	162828	Поручень под буфер для сцепщика	158
152768	Стол для бумаг машиниста	122	153809	Подкладки под водяной бак тендера и под вспомогательный резер- вуар тормоза	142			
	4. Лестницы и площадки		153809 ^C	Подкладка под водяной бак тендера и под вспомогательный резер- вуар тормоза	143	158855	2. Тележка	
153725	Боковая лестница будки	101		Деревянный барьер угольного лотка	134	153856	Тележка	174-175
162725	Боковая лестница будки	102	153803	Барьер угольного лотка	135	153840 ^A	Шаблон рамы тележки	173
152726	Передняя боковая подножка паро- воза	103	162803	Лоток угольного ящика	171	153842	Ось с колесами	162
153726 ^C	Передняя боковая подножка паро- воза	104	153854	Лоток угольного ящика	172	153843	Осевая букса	164-165
153727 ^A	Лестница к песочнице	105	153854 ^A			149844	Направляющая осевой буксы . . .	163
153730 ^B	Площадка	108-109		2. Арматура и гарнитура водяного бака		153845 ^A	Манжета осевой буксы	166
162730	Площадка	110-111		Пробный кран водяного бака . . .	215	153846	Подвесная рессора	167
153730 ^A	Угольники площадки	116	Н-114890	Питательный кран с сеткой . . .	220	162846	Рессорная подвеска	168
153728	Колонки перил с деталями	106	152895	Спускной кран питательной сетки	219	153847	Рессорная подвеска	169
162728	Колонки перил с деталями	107	153893	Люк водяного бака	191	158858	Кронштейн рессорной подвески . .	170
153731	Передняя боковая консоль под пло- щадку	112	161874 }	Люк водяного бака	191	158859	Цепи, ограничивающие ход тележки	176
162731	Передняя боковая консоль под пло- щадку	113	158874 }	Водяной рукав с деталями	216	158861	Задерживающий крючок тележки .	177
153732	Консоли под площадку и ступенька площадки	114-115	162874 }	Водяной рукав с деталями	217	158861 ^A	Шкворневой подшипник и скользя тележки	178-179
153741	Кожух над рычагом подвески ку- лисной тяги	118	153891 }	Наконечник соединительного рукава	218	158862	Скользя тележки	180
			153285 ^A }				Масленка шкворней	181
			162891 }					
			153285 ^A }					
			153892					
	Т Е Н Д Е Р			II. ЭКИПАЖ				
153800	Общий вид тендера (продольный разрез,	123		1. Рама, передний и задний стяжные ящики с деталями				
153800	Общий вид тендера (план)	124	162813	Рама тендера	144	158861 ^A	Автоматический тормоз	
153800	Общий вид тендера (поперечный вид)	125	153815	Передний стяжной ящик	145	148901	Общее расположение тормоза Ве- стингауза	222
	I. ВОДЯНОЙ БАК		161816	Детали переднего стяжного ящика	146	158902	Тормозная колодка	223
	1. Водяной бак и его части		148817	Шкворни переднего стяжного ящика	147	153903	Тормозная балка с тягой	224
153801 ^C	Водяной бак	127-129	161818	Буфер между паровозом и тендером	148		Предохранительные подвески тор- моза	225
158801	Водяной бак	318-319	152825	Винтовая стяжка между паровозом и тендером	156	158903	Предохранительные подвески тор- моза	225
158801 ^C	Водяной бак	130-131	152830	Запасная серьга	159	153904	Опоры тормозных рычагов	226
153801 ^B	Укрепление и разбивка отверстий в передней стенке водяного бака	126	162830	Запасная серьга	159	148905	Балансиры тормоза	227
			148832	Передняя стяжная рессора	160	148907 ^A	Кронштейн подвески тормозной колодки	228
			153872	Масленка буфера между паровозом и тендером	189	162907	Кронштейн подвески тормозной колодки	229
Б.ч.158801 ^B	Угольники водяного бака (поковки)	139	158820	Задний стяжной ящик	149	148908	Тяги тормоза	230-231
161802	Горловина водяного бака	132	153820 ^A	Задний стяжной ящик	150	158910 ^A	Детали тормоза	233
162802	Горловина водяного бака	133	148821	Детали заднего стяжного ящика .	151	153928	Соединительные части тормоза . .	241
153804	Деревянный барьер и детали водя- ного бака	136-137	153821 ^C	Тяговый крюк	152	158910 }	Поддержка отпускового клапана . .	232
			Н-140326	Об'единенное винтовое сцепление .	157	162910 }	Поддержка труб тормоза	242
						153931	Поддержка тормозного рукава тен- дера	221
						153437	Вспомогательный резервуар тормоза	243
						153444 ^A }		
						162445 }		

№№ чертежей	Наименование чертежей	№№ страниц	№№ чертежей	Наименование чертежей	№№ страниц	№№ чертежей	Наименование чертежей	№№ страниц
	Ручной тормоз		148982	Инструментальный ящик на тендере	312		4. Нефтяное отопление	
			152978	Шкаф для инструмента	310	153050Е	Расположение нефтяного отопления на тендере	244
153911	Детали ручного тормоза	234	153985 }	Ящик для хранения пожарного рукава	314	162875А	Заделка задней стенки контрбудки при нефтяном отоплении	198
153914	Тормозной вал с рычагами	235	149985 }			153875В	Заделка задней стенки контрбудки при нефтяном отоплении	199
153914А	Тормозной вал с рычагами	236	161986	Наконечник пожарного рукава	315	153805С	Нефтяной бак	259
152919	Винт ручного тормоза	237	162949	Домкрат на 20 т	288	153806А	Сетка горловины нефтяного бака	260
162919	Винт ручного тормоза	238	148951	Укрепление домкрата на тендере	289	153807Б	Укрепление нефтяного бака	261
153920	Укрепление винта ручного тормоза	239	152885	Стойка буферного фонаря	209	153808Б		
162920А	Укрепление винта ручного тормоза	240	153885	Стойка буферного фонаря	210	153872В		
			3 п 885	Стойка буферного фонаря	210	153159	Поручни и подножки нефтяного бака	262
			152941 }			153160В	Нефтеподогреватель в баке	247
			162941А }	Стойки фонарей	283	153160Б	Нефтеподогреватель	249
			3 п 885 }			153164А	Сетка нефтеподогревателя	248
			Н-942			153166А	Детали нефтеподогревателя	253
			6352	Буферный фонарь	284		Воронка и спускные трубы нефтеподогревателя	254
			108945			153171А	Запорный кран нефтеподогревателя	256
153875А	Контрбудка	192-196	35803	Фонарь манометра и водомерного стекла	285	153172Б	Спускной вентиль нефтеподогревателя	257
162875	Контрбудка	197	152945	Стойка фонаря манометров	286	153173А	Соединения труб	258
153878	Детали контрбудки	200-201	152948	Фонарь в будке машиниста	287	153158	Люк нефтяного бака и укрепление труб нефтеподогревателя	246
162878	Детали контрбудки	202	159965	Гаечные ключи	298	153161А	Питательный кувшин	250-251
161879	Дверка в задней стенке контрбудки	203	162965	Гаечные ключи	299	153162Б	Нефтемерное стекло	252
162879	Дверка в задней стенке контрбудки	204	153966	Гаечные ключи	300	153170А	Механизм нефтяных кранов	255
152708	Боковое окно контрбудки	205	162966	Гаечные ключи	301	153156	Поддержка нефтяного рукава	245
162708	Боковое окно контрбудки	206	162967	Гаечные ключи тормоза Вестингауза	302			
			158972	Крючек для проверки вредных пространств	303			
			148973	Приспособление для выжимания валика крейцкопфа	306			
153887	Настилка впереди тендера	212-213	152975	Слесарный инструмент	309	3 п—998	Схема электрического освещения	263
162887	Настилка впереди тендера	211	162974	Кочегарный инструмент	307	3 п—999	Общий вид электропроводки на паровозе	264-266
162887Б	Настилка впереди тендера	214	148970	Прибор для продувки жаровых и дымогарных труб	304-305	3 п—939	Общий вид электропроводки на тендере	275
153822	Мостик между паровозом и тендером	153	149974А	Угольная лопата	308	2 п—798	Четырехполюсное соединение между паровозом и тендером	267
162822	Мостик между паровозом и тендером	154	152980	Посуда и принадлежности	311	3 п—796	Рубильник	268-269
158882	Задняя боковая лестница на тендере	207	152983	Футляр для стекол	313	2 п—797	Реостат лобового прожектора	270-271
153884С	Лестница сзади тендера	208	162953	Дощечка материала топки	290	3 п—799	Распределительный щит	272-273
153871	Поручень впереди тендера	188	153957	Надпись конструктивной скорости	290	3 п—941	Кронштейн лобового прожектора	276
162871	Поручень впереди тендера	188	157954	Дощечки с надписями	291	2 п—942	Буферный фонарь	277
			Н-955В	Дощечка на обшивку колпака	292	3 п—954	Указательные дощечки для электроарматуры	277
			158955	Фирменная доска	293	3 п—946	Стойки электрофонарей в будке	278
			Н-958А	Доска надписей об осмотрах	294	2 п—948	Фонарь пирометра и тормозных манометров	279
153865А	Передние инструментальные ящики	182-183	Н-958С	Объединенная табличка для паровозных котлов	295	2 п—948А	Потолочная лампа	280-281
158867	Задний инструментальный ящик	186	Н-958В			2 п—938	Фонарь для освещения угольной ямы	274
158866	Детали заднего инструментального ящика	184	153959 }	Водоуказатель	296	2 п—997Б	Коробка для предохранителей	282
153866С	Крышки инструментальных ящиков с деталями	185	153959А }					
153873	Кожух для инструмента на водяном баке	190	158962	Надписи на доске осмотра	297			
			153005	Топочная рама	316			
			162040А	Скрепление лобового листа с кожухом топки	317			

ВЕДОМСТВЕННЫЕ СТАНДАРТЫ (ВСТ) и ОСТ НКПС

Ведомственные стандарты и ОСТ НКПС должны применяться всеми ремонтными мастерскими и заводами ж.-д. транспорта при среднем и капитальном ремонте паровозов и тех случаях, когда возможна и целесообразна замена ненормальных деталей, примененных заводом при постройке паровоза, — деталями нормальными, т. е. такими, материал, конструкция и размеры которых определяются соответствующими ОСТ НКПС и ВСТ.

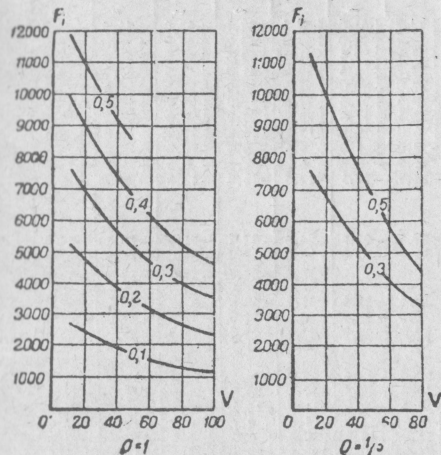
При текущем ремонте, когда требуется частичная смена поврежденных деталей или их исправление, следует руководствоваться данными альбома, применяя ВСТ и ОСТ НКПС только в тех случаях, когда это возможно без существенных изменений в тех деталях, с которыми связана поврежденная или ремонтируемая деталь.

Страница	№ чертежа	Наименование детали по спецификации	№ детали	№ ВСТ	№ ОСТ НКПС	Страница	№ чертежа	Наименование детали по спецификации	№ детали	№ ВСТ	№ ОСТ НКПС
9	152613	Крышка масленки	4	—	ОСТ-70 5/НКПС-64	71	158258	Соединительный наконечник (букса сферическая)	7 и 17	—	ОСТ-6635/НКПС-112/3
9	152613	Пробка масленки	5	—	ОСТ-7045/НКПС-64						
13	152622	Кольцо	4	—	ОСТ-6643/НКПС-95	151	148821	Крюк	1	ВСТ 30/1; 32	—
14	153624	Валик	5	—	ОСТ/НКПС-87	165	153842	Заливка	3	ВСТ 44	—
26	153640	Золотниковый шток	3	—	ОСТ-6267/НКПС-258	165	153842	Заливка	4	ВСТ 44	—
30	152643	Валик гладкий с чистой головкой 30 × 72	4	—	ОСТ/НКПС-88	223	148901	Колодка правая	1	—	ОСТ-5105
32	153651	Валик	6	—	ОСТ/НКПС-88	223	148901	Колодка левая	2	—	ОСТ-5105
33	152655	Валик гладкий с чистой головкой 40 × 65	5	—	ОСТ/НКПС-87	223	148901	Башмак правый	3	—	ОСТ-5104
43	153665А	Крышки масленок	1-18	—	ОСТ-7045/НКПС-64	223	148901	Башмак левый	4	—	ОСТ-5104
45	153691	Крышка	3-4	—	ОСТ-7045/НКПС-64	232	158910	Кольцо напайное 21,5	8	—	ОСТ-6635/НКПС-112/4
45	153691	Пробка	5-6	—	ОСТ-70 5/НКПС-64	232	158910	Штуцер	10	—	ОСТ-6635/НКПС-112/8
46	153692Б	Крышка	1-6	—	ОСТ-7045/НКПС-64	243	153444А	Кольцо	8	ВСТ 53	—
46	153692Б	Пробка	7	—	ОСТ-7045/НКПС-64	246	153158	Гайка накидная 1 1/2" тр.	11	—	ОСТ-6635/НКПС-112/9
51	158240А	Штуцер	8	—	ОСТ-6635/НКПС-112/5	257	153172Б	Гайка накидная	8	—	ОСТ-6635/НКПС-112/9
51	158240А	Гайка накидная	9	—	ОСТ-6635/НКПС-112/9	258	153173А	Штуцер	1	—	ОСТ-6635/НКПС-112/7
51	158240А	Конус	10	—	ОСТ-6635/НКПС-112/3	258	153173А	Штуцер	2	—	ОСТ-6635/НКПС-112/7
71	158258	Гайка накидная	6 и 16	—	ОСТ-6635/НКПС-112/9	258	153173А	Штуцер	3	—	ОСТ-6635/НКПС-112/7
						258	153173А	Букса сферическая	5	—	ОСТ-6635/НКПС-112/3
						258	153173А	Гайка накидная	6	—	ОСТ-6635/НКПС-112/9

ЧЕРТЕЖИ ПАРОВОЗА ТИПА 1—3—1 СЕРИИ С^у

Индикаторная сила тяги

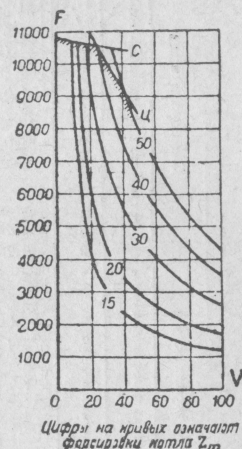
для различных скоростей и отсечек при вполне открытом регуляторе



Цифры на кривых означают отсечки

Индикаторная сила тяги

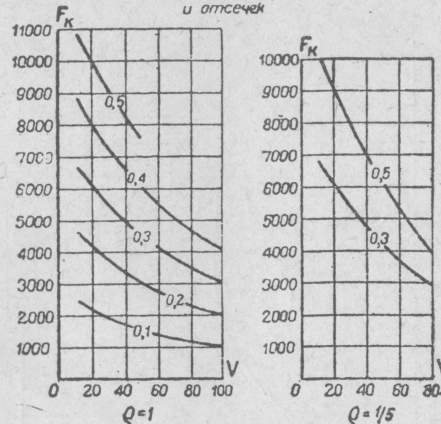
для различных скоростей и форсировок котла при вполне открытом регуляторе



Цифры на кривых означают форсировки котла Z_m

Сила тяги на ободу

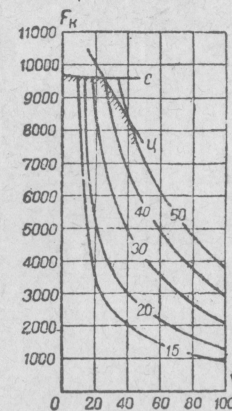
для различных скоростей и отсечек



Цифры на кривых означают отсечки

Сила тяги на ободу

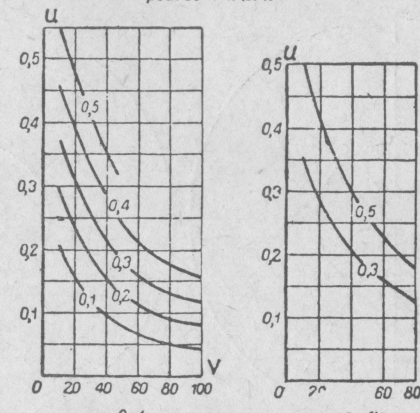
для различных скоростей и форсировок котла



Цифры на кривых означают форсировки котла Z_m

Расход перегретого пара

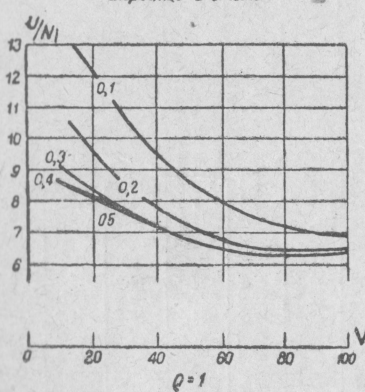
за один ход поршня для различных скоростей и отсечек



Цифры на кривых означают отсечки

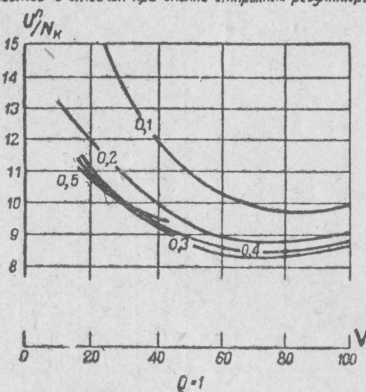
Расход перегретого пара

на индикаторную силу в час для различных скоростей и отсечек



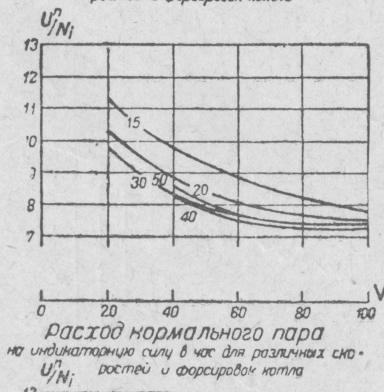
Расход нормального пара

на касательную силу в час для различных скоростей и отсечек при вполне открытом регуляторе



Расход нормального пара

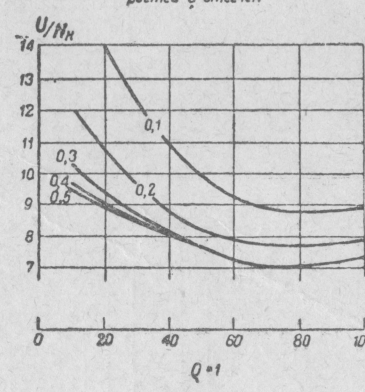
на индикаторную силу в час для различных скоростей и форсировок котла



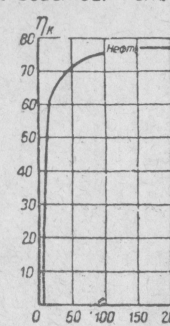
расход нормального пара на индикаторную силу в час для различных скоростей и форсировок котла U/N_i

Расход перегретого пара

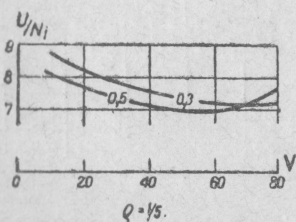
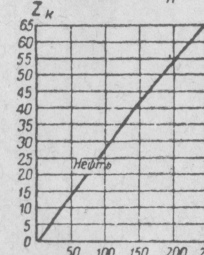
на касательную силу в час для различных скоростей и отсечек



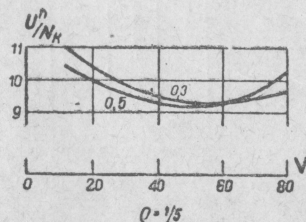
Коэффициент полезного действия котла



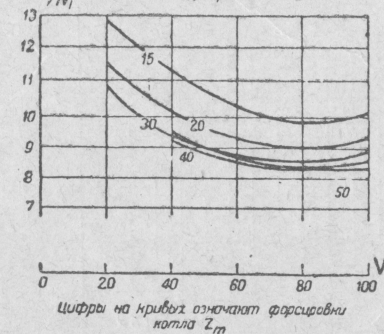
Зависимость между интенсивностью горения U и интенсивностью парообразования Z_k



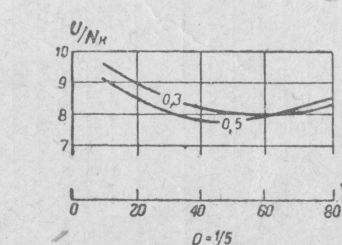
Цифры на кривых означают отсечки



Цифры на кривых означают отсечки



Цифры на кривых означают форсировки котла Z_m



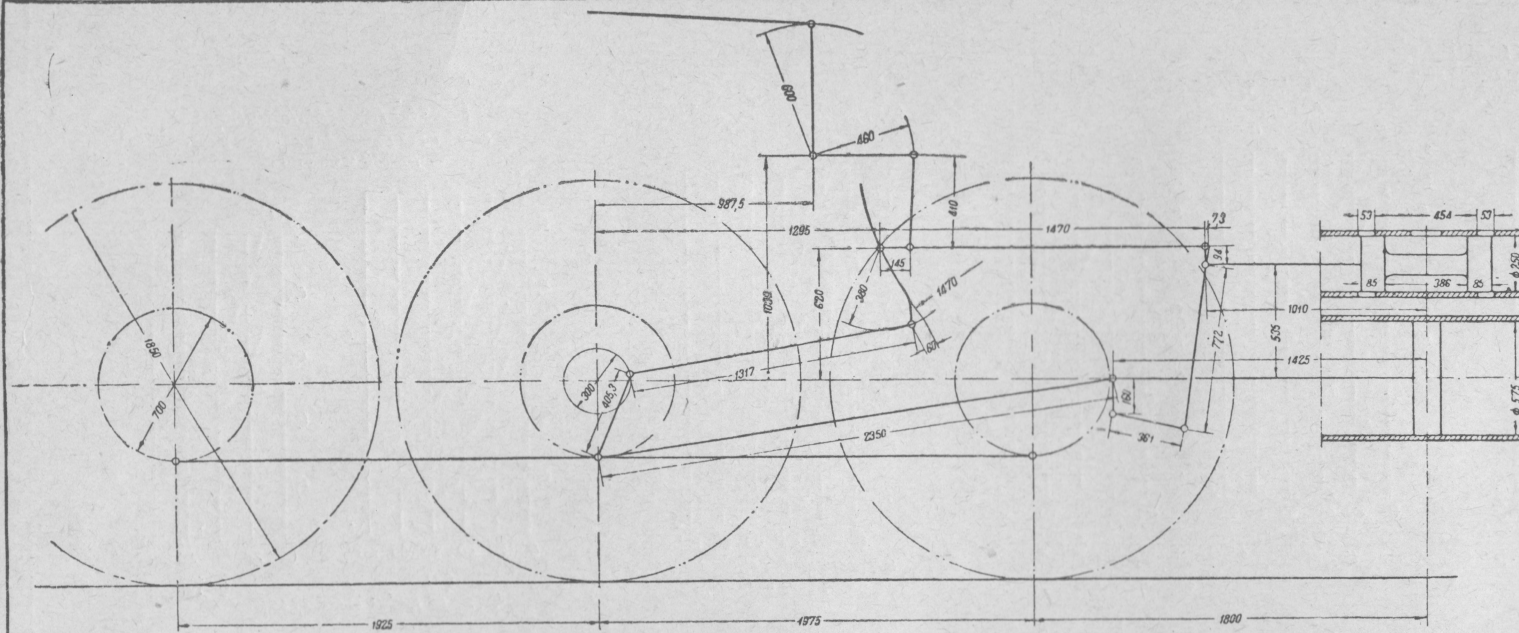
Цифры на кривых означают отсечки

Теплотворная способность		С%	Н%	Ф+У%	W%	A%
Восклиц	Нислиц					
10530	9810	81,7	12,4	1,8	4,1	0,09

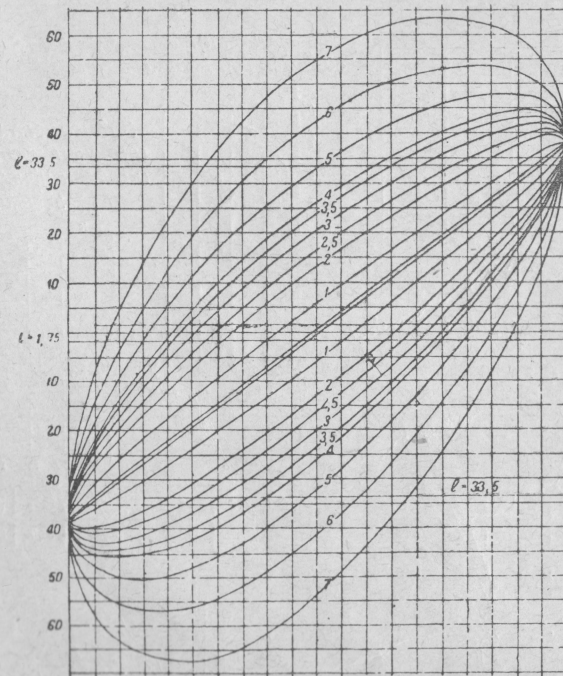
ПАРОВОЗ 1-3-1 С7

Главнейшие результаты опытов

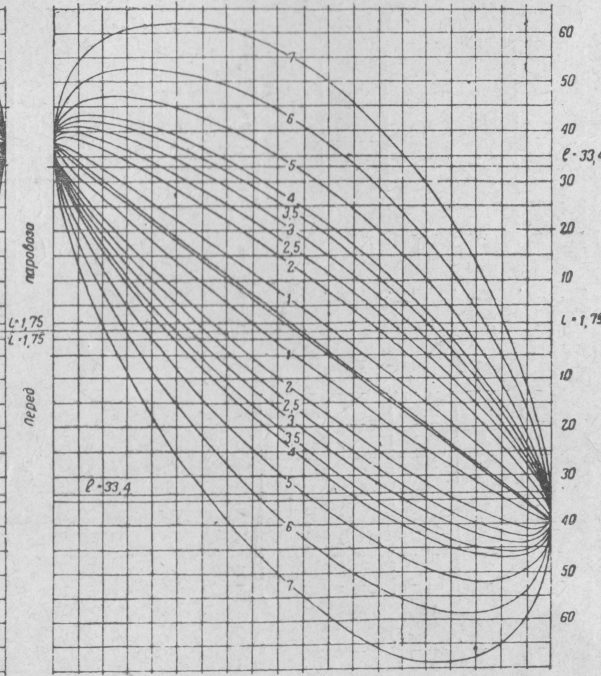
ЛОКОМОТИВПРОЕКТ



Правый золотник



Левый золотник



Диаграммы сняты 4 июня 1926 г. непосредственно с паровоза 1-3-1 серии СТ-Н° 97-12, представителем Н.Т.М.-Н.К.П.С. инж. Григорьевым И.В.

Правый золотник

Передний	0	1	2	2,5	3	3,5	4	5	6	7
0	+38,5	-	-	-	-	-	-	-	-	-
17,5	+37,0	+38,25	+39,75	+41,0	+42,5	+42,76	+43,5	+45,5	+48,0	+51,5
35	+35,25	+37,0	+39,75	+41,0	+42,0	+43,25	+44,5	+47,0	+50,0	+53,5
1	+31,5	+34,0	+37,75	+39,5	+41,75	+43,5	+44,5	+48,0	+53,0	+60,0
2	+23,75	+27,5	+32,75	+35,5	+38,25	+41,0	+42,5	+47,75	+54,0	+63,25
3	+16,0	+20,5	+27,0	+30,0	+33,5	+36,5	+38,5	+44,5	+52,5	+63,5
4	+8,5	+13,5	+20,5	+27,0	+27,5	+31,0	+33,0	+40,0	+49,0	+60,75
5	+1,0	+6,25	+13,5	+17,0	+20,75	+24,25	+26,5	+33,5	+43,0	+55,25
6	-6,5	-1,25	+6,0	+9,5	+13,25	+16,25	+19,25	+26,0	+35,5	+47,75
7	-13,75	-9,0	-2,0	+1,0	+4,5	+8,0	+10,5	+17,0	+25,75	+37,5
8	-21,5	-17,25	-11,5	-8,25	-5,25	-2,25	-0,5	+5,5	+13,0	+23,5
9	-29,25	-26,0	-21,75	-19,5	-17,5	-15,0	-13,5	-9,25	-3,5	+4,5
Задний	35	-33,25	-31,0	-27,75	-26,25	-24,5	-22,75	-21,75	-18,75	-14,5
17,5	-35,25	-33,5	-31,25	-30,0	-29,0	-28,0	-27,0	-24,5	-21,5	-17,0
0	-37,75	-37,75	-38,0	-38,25	-38,0	-37,75	-37,75	-37,75	-37,75	-37,75
17,5	-36,0	-37,5	-39,5	-40,5	-41,75	-43,0	-43,75	-46,0	-49,0	-53,25
3,5	-39,75	-36,25	-39,5	-40,75	-42,25	-44,0	-45,0	-48,0	-52,25	-58,0
9	-30,0	-33,25	-38,0	-40,0	-42,75	-44,0	-45,5	-50,0	-55,5	-63,5
8	-22,75	-26,75	-33,0	-36,0	-39,0	-41,75	-43,75	-49,5	-56,75	-67,0
7	-15,5	-20,0	-26,75	-30,25	-33,5	-37,0	-39,5	-45,5	-54,0	-66,5
6	-8,0	-12,75	-20,0	-23,5	-27,0	-30,5	-33,0	-39,5	-48,75	-61,5
5	-0	-5,5	-12,5	-16,5	-19,5	-23,0	-25,5	-32,0	-41,0	-53,5
4	+7,5	+2,5	-4,5	-7,5	-11,0	-14,5	-16,5	-23,0	-31,75	-43,5
3	+15,0	+10,5	+4,25	+1,25	-1,5	-4,75	-6,5	-12,5	-20,0	-31,0
2	+22,75	+18,75	+14,0	+11,25	+9,0	+6,0	+5,0	-0,5	-7,0	-14,25
1	+30,5	+27,75	+24,25	+22,25	+20,5	+18,75	+17,5	+13,75	+9,0	+2,25
Передний	35	+34,5	+32,5	+30,0	+28,5	+27,0	+26,0	+25,0	+22,5	+19,0
17,5	+36,5	+35,0	+33,25	+32,25	+31,0	+30,25	+29,75	+28,0	+25,25	+22,0
0	+38,5	+38,5	+38,5	+38,25	+38,5	+38,0	+38,25	+38,5	+38,25	+38,5

Левый золотник

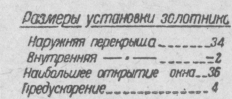
Передний	0	1	2	2,5	3	3,5	4	5	6	7
0	+37,5	+37,5	+37,5	+37,5	+37,5	+37,5	+37,5	+37,5	+37,5	+37,5
17,5	+36,0	+37,25	+39,0	+40,0	+41,0	+41,75	+42,5	+44,25	+46,75	+50,0
3,5	+34,0	+36,0	+38,75	+40,0	+41,0	+42,25	+43,25	+46,0	+49,5	+54,5
1	+30,25	+33,0	+36,75	+38,5	+40,5	+42,25	+43,25	+47,0	+52,0	+58,75
2	+22,5	+26,0	+31,75	+34,25	+37,0	+39,5	+41,25	+46,5	+53,0	+62,0
3	+15,0	+19,0	+25,5	+28,75	+31,75	+34,75	+37,0	+43,25	+51,25	+62,0
4	+8,5	+12,0	+19,0	+22,25	+25,0	+29,25	+31,75	+38,5	+47,25	+59,0
5	-0,25	+4,75	+12,0	+15,5	+19,25	+23,0	+25,0	+32,25	+41,5	+54,0
6	-8,0	+3,0	+4,5	+8,0	+11,5	+15,25	+17,75	+24,75	+34,0	+46,25
7	-15,0	+10,0	+3,75	+0	+3,0	+6,5	+9,0	+15,75	+24,25	+36,0
8	-22,75	+18,5	+12,5	+9,5	+6,25	+3,5	+1,25	+4,5	+12,0	+22,5
9	-30,25	+27,0	+22,75	+20,25	+18,25	+16,0	+14,5	+10,25	+4,25	+3,5
Задний	35	-34,25	-32,0	-29,0	-27,0	-25,5	-24,0	-22,75	-19,75	-15,25
17,5	-36,25	-34,75	-32,5	-31,0	-30,0	-29,0	-28,0	-26,0	-22,75	-18,75
0	-38,5	-38,5	-38,5	-38,5	-38,5	-38,5	-38,5	-38,5	-38,5	-38,5
17,5	-36,75	-38,0	-40,5	-41,75	-42,75	-44,0	-44,75	-47,25	-50,0	-54,5
3,5	-34,75	-37,0	-40,5	-42,0	-43,0	-45,0	-46,0	-49,25	-53,5	-59,5
9	-31,0	-34,0	-38,75	-41,0	-43,0	-45,0	-46,5	-51,0	-56,75	-65,0
8	-23,25	-27,5	-33,75	-37,0	-39,5	-42,5	-44,5	-50,5	-58,0	-68,25
7	-16,0	-20,75	-27,75	-31,0	-34,25	-37,75	-40,0	-46,5	-55,5	-67,75
6	-8,75	-13,75	-21,0	-24,5	-27,75	-31,25	-33,5	-40,5	-49,75	-62,25
5	-1,0	-6,0	-13,25	-16,75	-20,0	-23,75	-26,0	-32,75	-42,25	-54,5
4	+6,5	+1,75	-5,5	-8,5	-11,75	-15,0	-17,25	-24,0	-32,75	-44,5
3	+14,0	+9,75	+3,75	+0,75	-2,25	-5,5	-7,5	-13,5	-21,5	-32,25
2	+22,0	+18,0	+10,5	+7,5	+3,25	+0,25	+3,5	-1,5	-8,0	-17,25
1	+29,5	+26,75	+23,0	+21,25	+19,25	+17,5	+16,25	+12,75	+8,0	+1,5
Передний	35	+33,5	+31,5	+29,0	+27,5	+26,5	+25,0	+24,0	+21,5	+18,0
17,5	+33,5	+34,0	+32,25	+31,5	+30,25	+29,25	+29,0	+27,0	+24,5	+21,0
0	+37,5	+37,5	+37,5	+37,5	+37,5	+37,5	+37,5	+37,5	+37,5	+37,5

ПАРОВОЗ 1-3-1 СТ

Схема парораспределения и эллиптические диаграммы

ЛОКОМОТИВООБРАЗ

изготавливать с паровоза № 200-01



Разрез по А-В

ПАРОВОЗ 1-3-1 СУ

Парораспределительный механизм.

КОЛОМЗАВОД. № 153 600