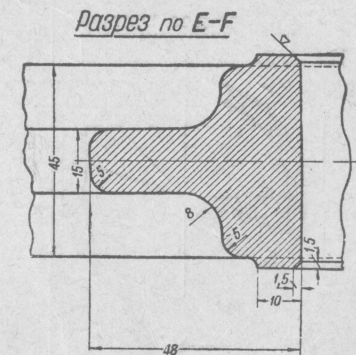
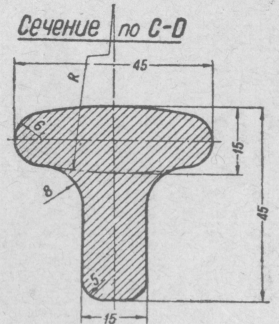
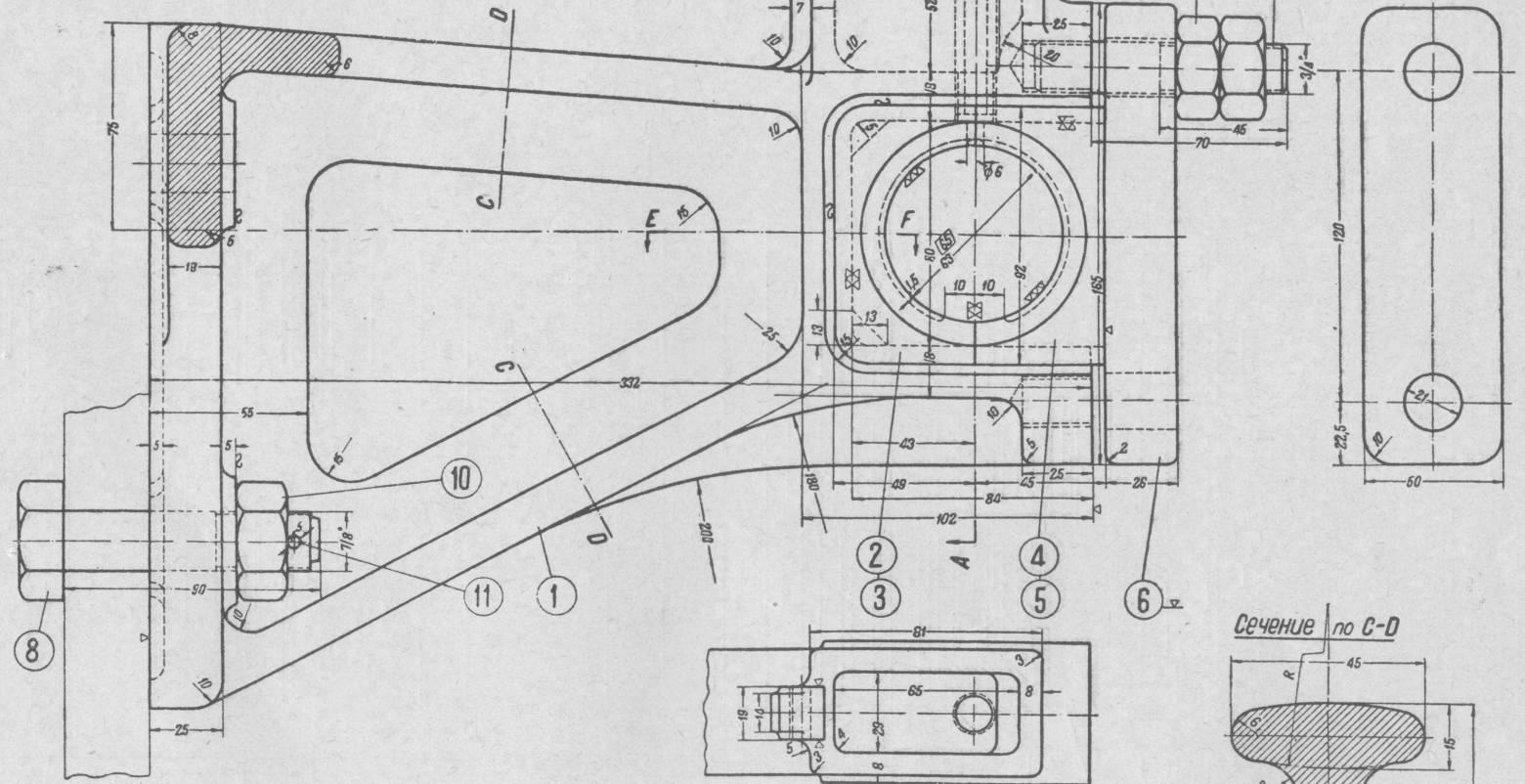
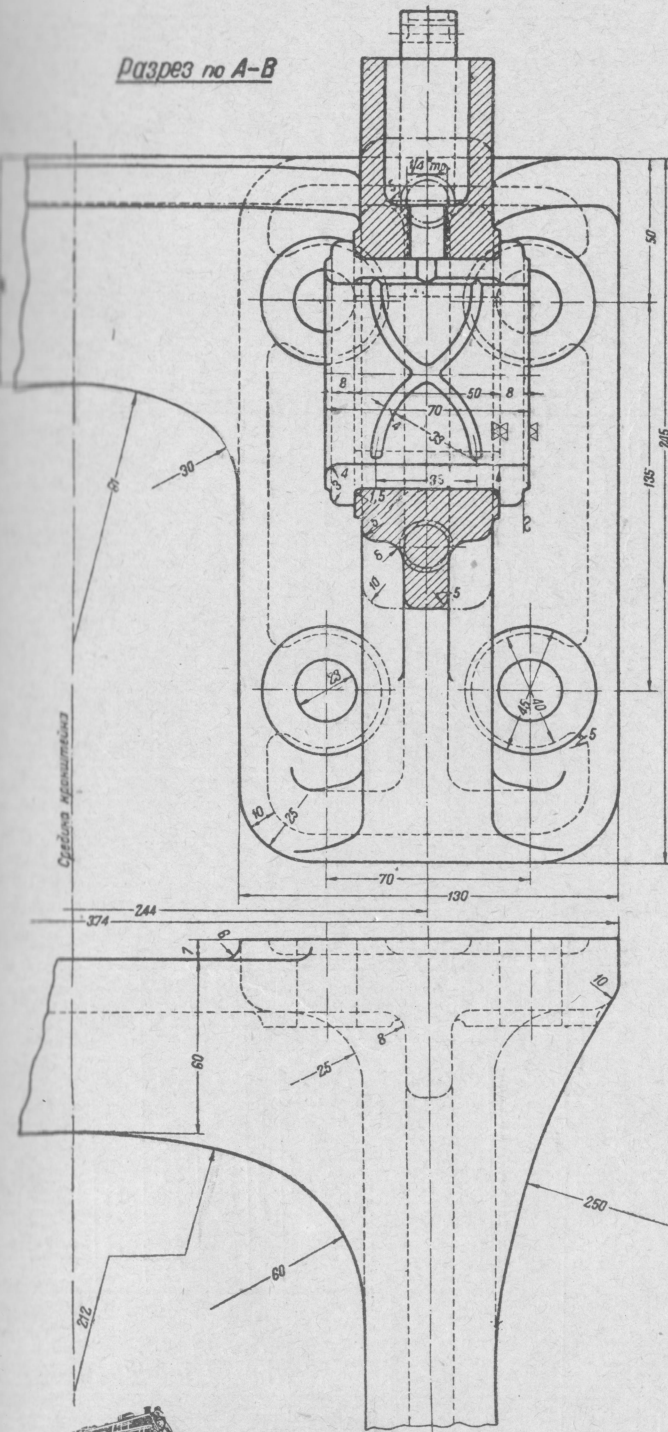




Коломязавод № 153 6369

№ дет.	Наименование деталей	Кол. шт. на пар.	Теорет. вес в кг		Материал	Стандарт
			1 шт.	на паров.		
1	Рама	2	130,0	260,0	Ст. 3	
2	Полоса	2	16,3	32,6	"	
3	Полоса	2	22,85	45,7	"	
4	Корсоль	24	0,34	8,16	"	
5	Поддержка правая	1	19,0	19,0	Ст. л. 1	
6	Поддержка левая	1	19,0	19,0	"	
7	Болт чистый $1\frac{1}{8} \times 90$	20	0,731	14,62	Ст. 5	ОСТ. 1727
8	Болт чистый $\frac{1}{8} \times 75$	6	0,36	2,16	"	ОСТ. 1727
9	Болт чистый $\frac{1}{8} \times 65$	4	0,328	1,312	"	ОСТ. 1727
10	Гайка полуцистая $1\frac{1}{8}$	20	0,222	4,44	Г. жел.	ОСТ. 1749
11	Гайка полуцистая $\frac{1}{8}$	10	0,103	1,03	"	ОСТ. 1749
12	Рама	2	133,2	266,4	Ст. 3	
13	Угольник передний правый	1	15,85	15,85	"	
14	Угольник передний левый	1	15,85	15,85	"	
15	Угольник задний правый	1	15,85	15,85	"	
16	Угольник задний левый	1	15,85	15,85	"	
17	Угольник задний правый	1	11,4	11,4	"	
18	Угольник задний левый	1	11,4	11,4	"	
19	Угольник передний правый	1	11,4	11,4	"	
20	Угольник передний левый	1	11,4	11,4	"	
21	Защелка полукурга 25 x 100	8	0,5	4,0	Ст. 2	ОСТ. 301
22	Защелка полукурга 25 x 85	12	0,384	4,608	"	ОСТ. 303

Разрез по А-В



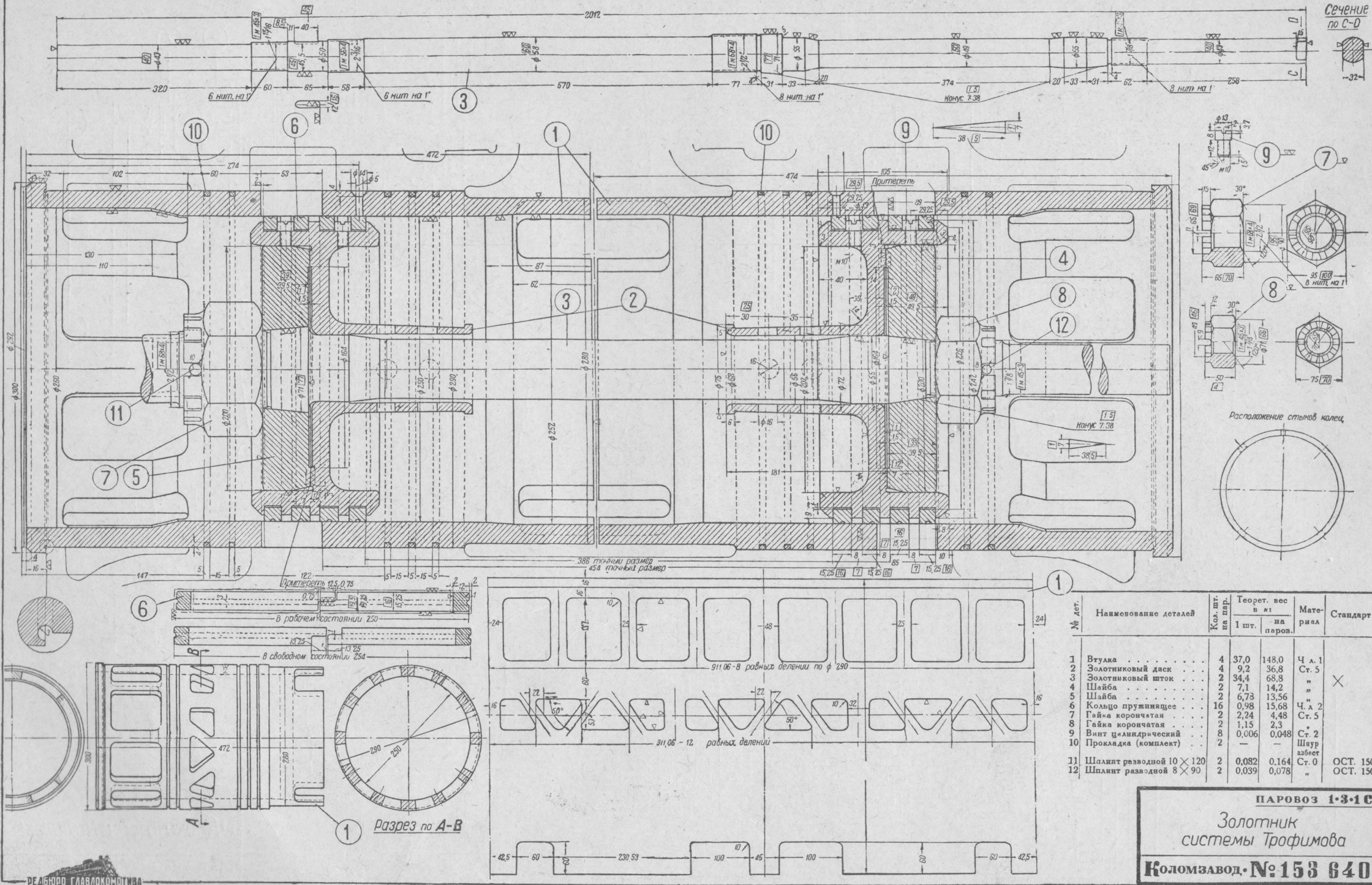
№	Авт.	Наименование детали	Кол. шт. на пар.	Теорет. вес в кг		Материал	Стандарт
				1 шт.	на паров.		
1		Кронштейн	2	30,7	61,4	Ст. а.1	
2		Подшипник внутр. правый	2	1,3	2,6	Ч. а. 2	
3		Подшипник внутр. левый	2	1,3	2,6	"	
4		Подшипник наружн. правый	2	1,3	2,6	"	
5		Подшипник наружн. левый	2	1,3	2,6	"	
6		Пластика	4	1,41	5,64	Ст. 0	
7		Шпилька $\frac{1}{4} \times 70$ ($l_0 = 45$ не нормируема)	8	0,19	1,52	Ст. 2	
8		Болт чистый $\frac{1}{2} \times 90$	16	0,41	6,56	Ст. 5	ОСТ 1725
9		Гайка полуцистая $\frac{3}{4}$	16	0,08	1,28	Г. жел.	ОСТ 1749
10		Гайка полуцистая $\frac{1}{2}$	16	0,103	1,048	"	ОСТ 1749
11		Шпилька разводной 5×35	16	0,006	0,096	Ст. 0	ОСТ 150

Кронштейн кулисы

КОЛОМЗАВОД. № 145 638

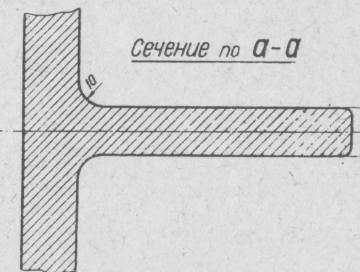
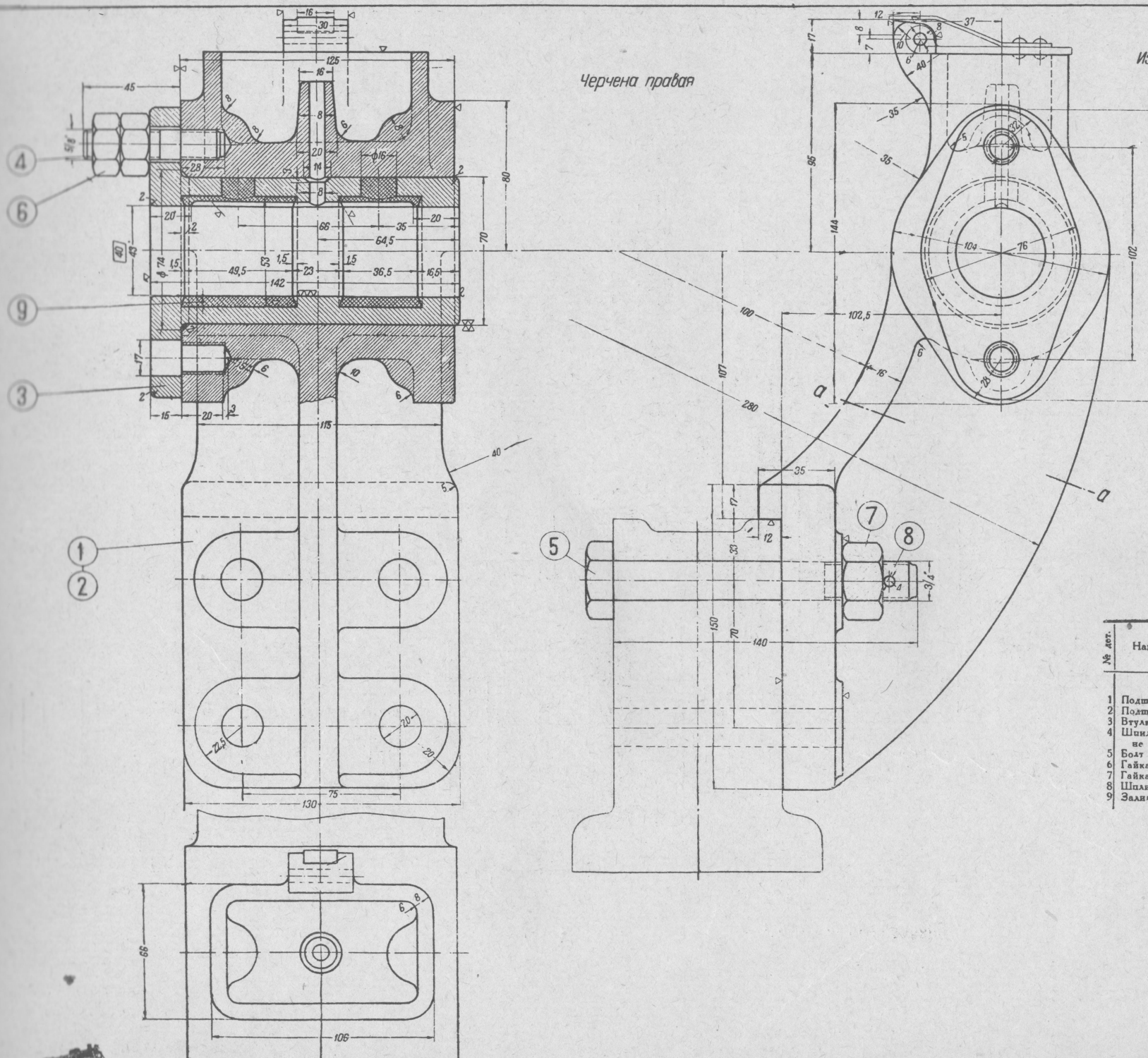
Изготавливать с паровоза № 200-01; с № 201-82 по размерам в ☐

Сечение
по С-О



Черчена правая

Изготавливать с паровоза № 200-01; с № 201-82 по размерам в □

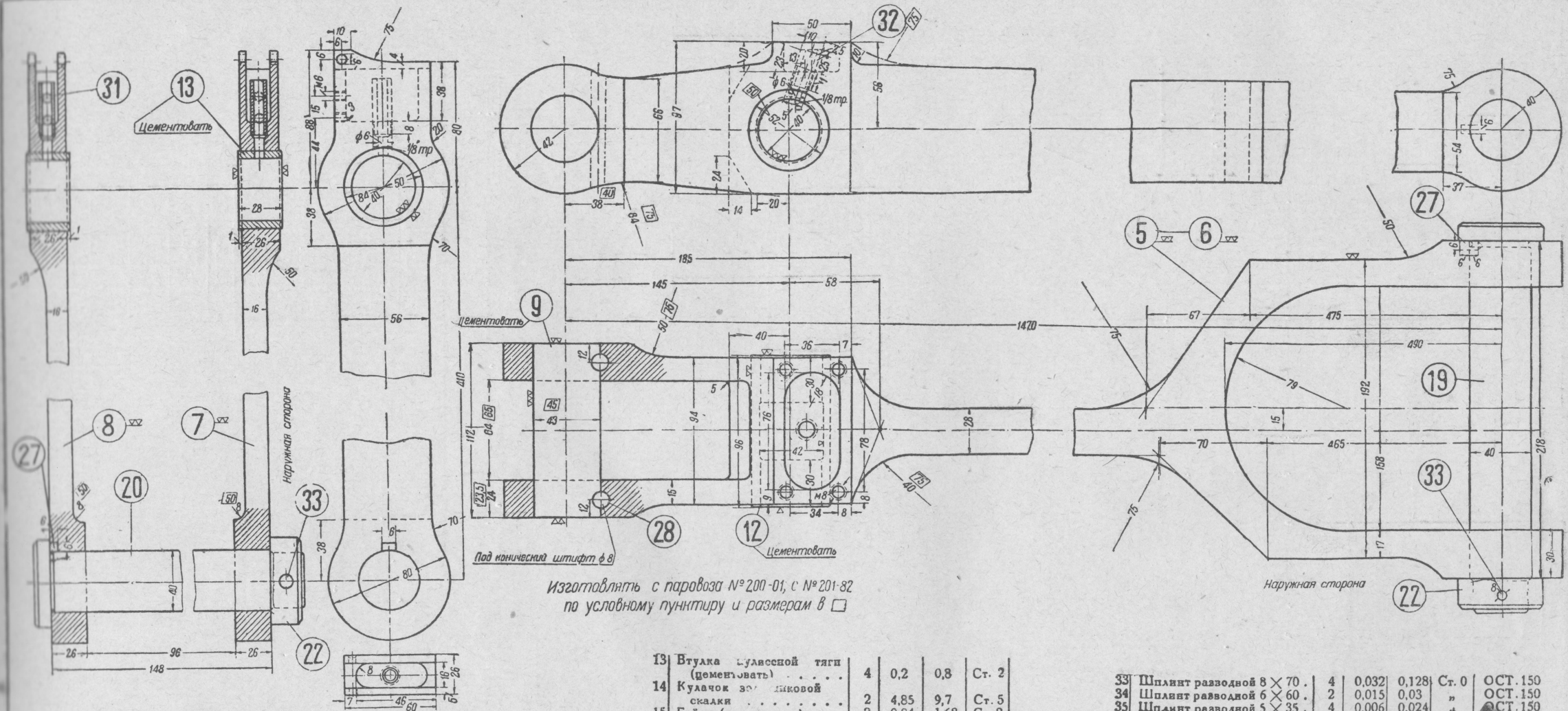


№ дет.	Наименование деталей	Количество на пар.	Теорет. вес в кг		Материал	Стандарт
			1 шт.	на паров.		
1	Подшипник правый . . .	1	13,4	13,4	Ч. л. 2	
2	Подшипник левый . . .	1	13,4	13,4	Ч. л. 1	
3	Втулка . . .	2	3,51	7,02	Ч. л. 1	
4	Шпилька $\frac{5}{16} \times 45$ $l_0 = 38$ не нормальн.	4	0,095	0,38	Ст 2	ОСТ 1729
5	Болт чистый $\frac{3}{4} \times 140$. .	8	0,42	3,36	Ст 5	ОСТ 1725
6	Гайка полукруглая $\frac{5}{8}$. .	8	0,046	0,368	Г. ж. л.	ОСТ 1749
7	Гайка полукруглая $\frac{3}{4}$. .	8	0,081	0,648	Г. ж. л.	ОСТ 1749
8	Шпатель разовой 4 × 30 .	8	0,003	0,024	Ст 0	ОСТ 150
9	Задняя втулка (компл.) . .	2	0,47	0,94	Баббит	

ПАРОВОЗ 1-3-1С^у

Направляющая
золотниковой скалки

Золотниковый № 153 644



Изготавливать с паровоза № 200-01, с № 201-82
по условному пунктиру и размерам в □

№ дет.	Наименование деталей	Кол. шт. на пар.	Теорет. вес в кг		Материал	Стандарт
			1 шт.	на паров.		
1	Маятник правый	1	11,2	11,2	Ст. 5	
2	Маятник левый	1	11,2	11,2	"	
3	Щека маятника правая	1	6,1	6,1	"	
4	Щека маятника левая	1	6,1	6,1	"	
5	Тяга кулисы правая	1	15,7	15,7	"	
6	Тяга кулисы левая	1	15,7	15,7	"	
7	Тяга кулисы наружная	2	4,8	9,6	"	
8	Тяга кулисы внутренняя	2	4,8	9,6	"	
9	Валик кулисной тяги (цементировать)	2	1,3	2,6	Ст. 2	
10	Втулка маятника и щеки маятника (цементировать)	4	0,25	1,0	"	
11	Втулка маятника и щеки маятника (цементировать)	4	0,28	1,12	"	
12	Втулка кулисной тяги (цементировать)	2	0,7	1,4	"	

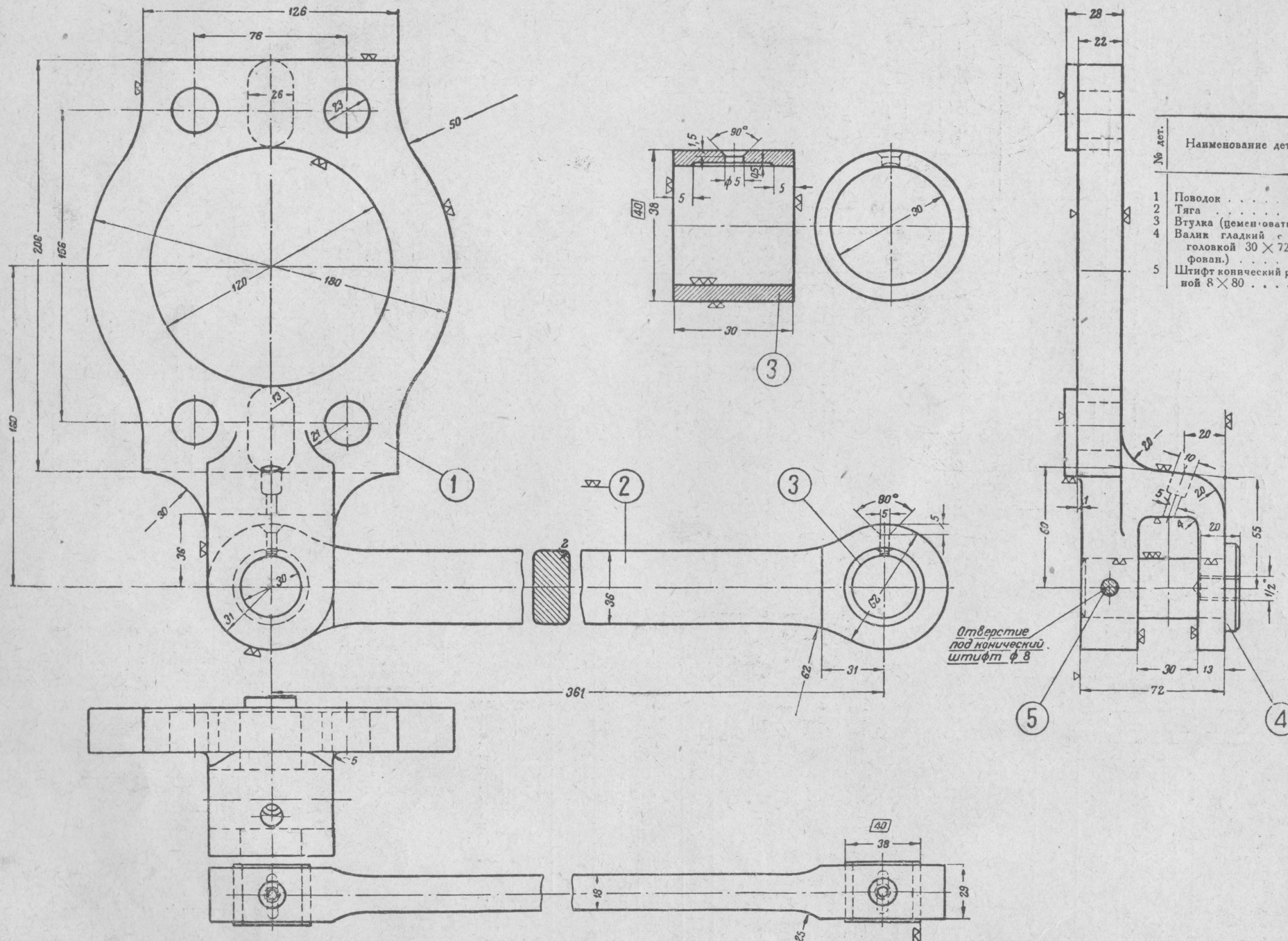
13	Втулка кулисной тяги (цементировать)	4	0,2	0,8	Ст. 2	
14	Кулачок золотниковый скалки	2	4,85	9,7	Ст. 5	
15	Гайка (цементировать)	2	0,84	1,68	Ст. 2	
16	Гайка (цементировать)	2	1,0	2,0	"	
17	Задержка гаек	2	0,34	0,68	Ст. 0	
18	Валик с заточкой 30 × 56	2	0,57	1,14	Ст. 2	
19	Валик с заточкой 40 × 218	2	2,7	5,4	"	ОСТ. 4801
20	Валик с заточкой 40 × 148	2	2,02	4,04	"	ОСТ. 4801
21	Кольцо шпильковое 26	2	0,133	0,266	Ст. 0	ОСТ. 4803
22	Кольцо шпильковое 36	4	0,227	0,908	"	ОСТ. 4803
23	Болт чистый 1/8" × 80	4	0,377	1,508	Ст. 5	ОСТ. 1725
24	Шпилька 5/8" × 35	2	0,08	0,16	Ст. 2	ОСТ. 1733
25	Гайка чистая 1/8" (цемент)	4	0,103	0,412	Г. жел.	ОСТ. 1747
26	Гайка чистая 5/8"	2	0,047	0,094	"	ОСТ. 1747
27	Штифт цилиндрический 5 × 10	6	0,001	0,006	Ст. 5	ОСТ. 2072
28	Штифт конический разводной 8 × 100	4	0,048	0,192	"	ОСТ. 2074
29	Шпонка призматическая обыкновенная округленная 12 × 8 × 40	2	0,028	0,056	"	ОСТ. 296
30	Шпонка призматическая обыкновенная округленная 16 × 10 × 45	2	0,052	0,104	"	ОСТ. 296
31	Труба бесшовная 10 × 2,5	12	0,016	0,192	Сталь	ОСТ. 5098/1
32	Труба бесшовная 10 × 2,5	2	0,011	0,022	"	ОСТ. 5098/1

33	Шпилька разводная 8 × 70	4	0,032	0,128	Ст. 0	ОСТ. 150
34	Шпилька разводная 6 × 60	2	0,015	0,03	"	ОСТ. 150
35	Шпилька разводная 5 × 35	4	0,006	0,024	"	ОСТ. 150
36	Шпилька разводная 4 × 25	2	0,003	0,006	"	ОСТ. 150
37	Винт установочный М10 × 12	4	0,005	0,02	Ст. 2	ОСТ. 1553

Примечание. С паровоза № 201-82
вместо детали 29 изготавливать деталь 30.

ПАРОВОЗ 1-3-1 СЧ
Маятник и золотниковая
тяга с подвеской
КОЛОМЗАВОД № 153 646

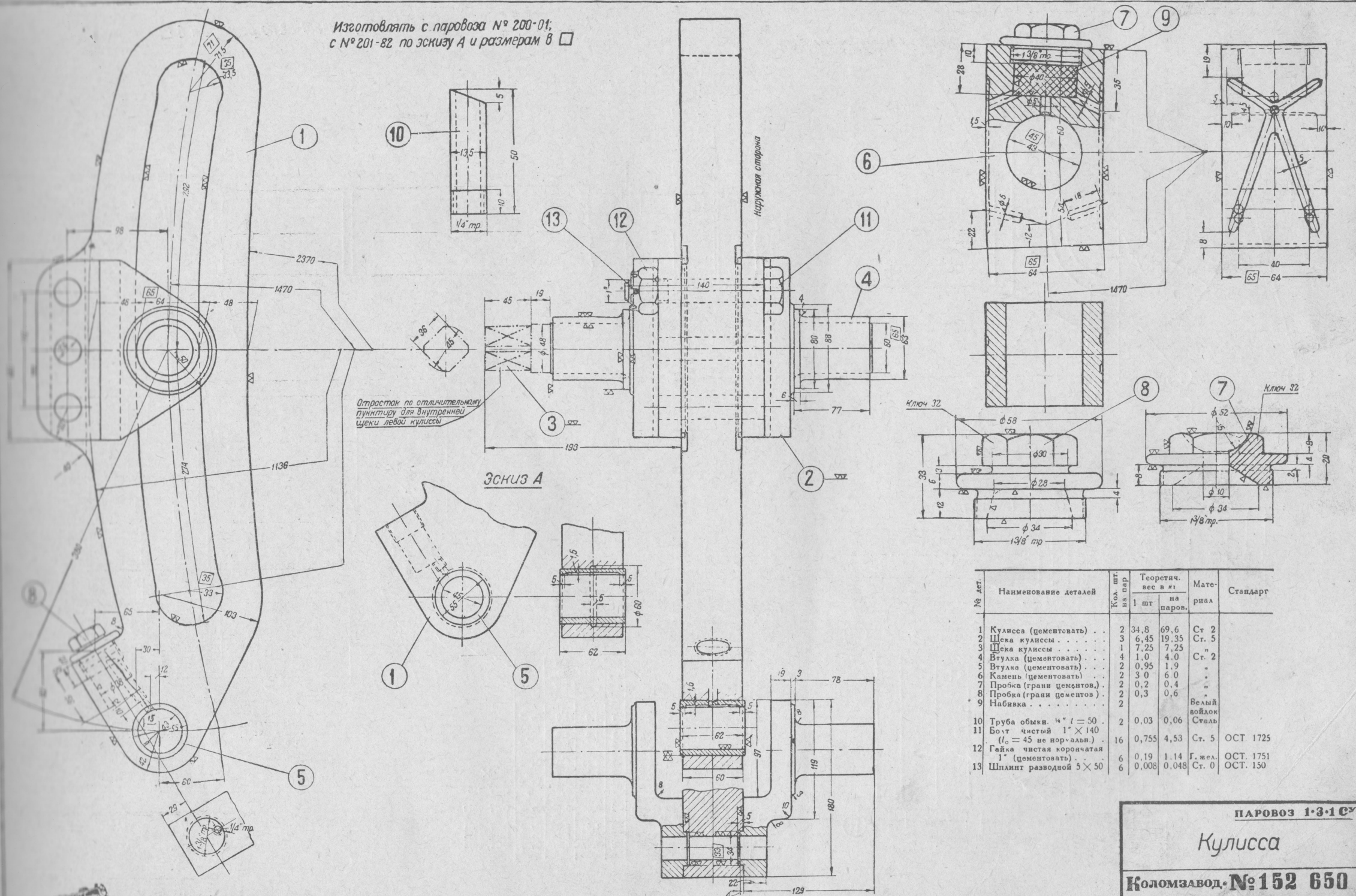
Изготавливать с паровоза № 200-01; с № 201-52 по размерам в □



№ дет.	Наименование деталей	Кол. шт. на пар.	Теоретич. вес в кг		Материал	Стандарт
			1 шт.	на парол.		
1	Поводок	2	4,2	8,4	Ст. 5	
2	Тяга	2	2,05	4,1	Ст. 2	
3	Втулка (деменовать)	4	0,10	0,40	Ст. 2	
4	Валик гладкий с чистой головкой 30 × 72 (шлифован.)	2	0,48	0,96		ОСТ. 4800
5	Штифт конический развальн. 8 × 80	2	0,036	0,072	Ст. 5	ОСТ. 2074

ПАРОВОЗ 1-3-1С^У
Поводок и тяга
к маятнику
Коломензавод № 152 648

Изготавливать с паровоза № 200-01;
с № 201-82 по эскизу А и размерам в □



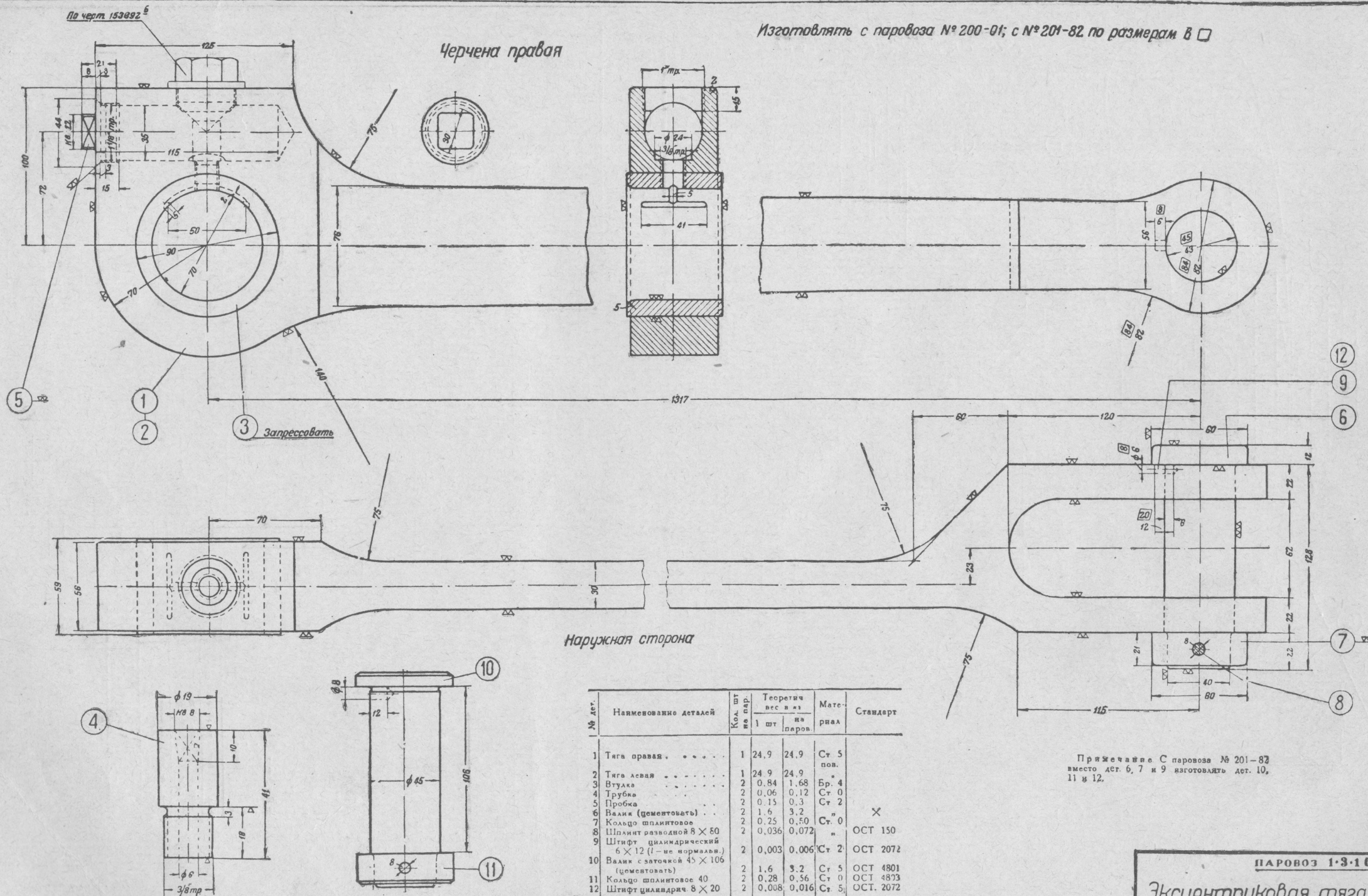
№ дет.	Наименование деталей	Количество на пар.	Теоретич. вес в кг		Материал	Стандарт
			1 шт.	на паров.		
1	Кулиса (цементировать) . .	2	34,8	69,6	Ст. 2	
2	Щека кулисы	3	6,45	19,35	Ст. 5	
3	Щека кулисы	1	7,25	7,25	"	
4	Втулка (цементировать) . .	4	1,0	4,0	Ст. 2	
5	Втулка (цементировать) . .	2	0,95	1,9	"	
6	Камень (цементировать) . .	2	3,0	6,0	"	
7	Пробка (грань цементировать) .	2	0,2	0,4	"	
8	Пробка (грань цементировать) .	2	0,3	0,6	"	
9	Набивка	2			Велый войлок	
10	Труба обмыв. 1/4" l = 50 .	2	0,03	0,06	Сталь	
11	Болт чистый 1" x 140 (l ₀ = 45 не нормальн.) .	16	0,755	4,53	Ст. 5	ОСТ 1725
12	Гайка чистая корончатая 1" (цементировать)	6	0,19	1,14	Г. жел.	ОСТ. 1751
13	Шплинт разводящий 5 x 50	6	0,008	0,048	Ст. 0	ОСТ. 150

ПАРОВОЗ 1-3-1 С^у

Кулисса

КОЛОМЗАВОД № 152 650

Изготавливать с паровоза № 200-01; с № 201-82 по размерам в ☐



Примечание. С паровоза № 201-82
вместо дет. 6, 7 и 9 изготовлять дет. 10,
11 и 12.

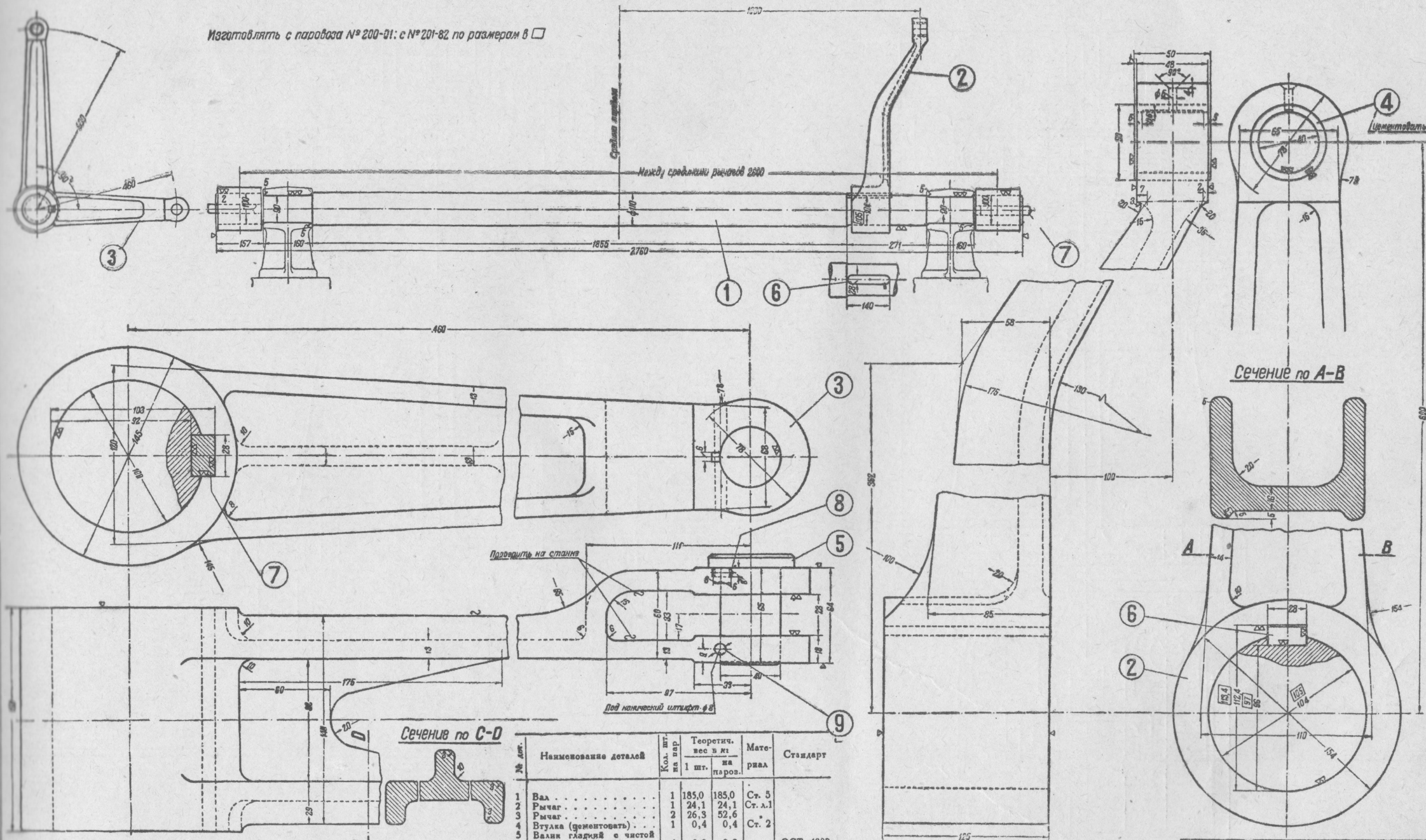
№ док.	Наименование деталей	Количество пар	Теоретический вес		Материал	Стандарт
			шт	на паров.		
1	Тяга правая	1	24,9	24,9	Ст 5	
					пов.	
2	Тяга левая	1	24,9	24,9	Ст 5	
3	Втулка	2	0,84	1,68	Бр. 4	
4	Трубка	2	0,06	0,12	Ст 0	
5	Пробка	2	0,13	0,3	Ст 0	
6	Валаки (цементоваты)	2	1,6	3,2	Ст 0	×
7	Кольцо шпантиловое	2	0,25	0,50	Ст 0	
8	Шпалит разводяной 8 × 60	2	0,036	0,072	н	ОСТ 150
9	Шпидт цилиндрический 6 × 12 (1 — не нормальн.)	2	0,003	0,006	Ст 2	ОСТ 2072
10	Валаки сзаточкой 45 × 106 (цементоваты)	2	1,6	3,2	Ст 5	ОСТ 4801
11	Кольцо шпантиловое 40	2	0,28	0,56	Ст 0	ОСТ 4873
12	Шпидт цилиндрич. 8 × 20	2	0,008	0,016	Ст 5	ОСТ. 2072

ПАРОВОЗ 1-3-1 СУ

Эксцентриковая тяга

КОЛОМЗАВОД. № 153 651

Изготавливать с паровоза № 200-31: с № 201-82 по размерам в □



№ дт.	Наименование деталей	Кол. шт. на пар	Теоретич. вес в кг		Материал	Стандарт
			1 шт.	на паров.		
1	Вал	1	185,0	185,0	Ст. 5	
2	Рычаг	1	24,1	24,1	Ст. л.1	
3	Рычаг	2	26,3	52,6	Ст. 2	
4	Втулка (цементировать)	1	0,4	0,4	Ст. 2	
5	Валик гладкий с чистой головкой 40×65	4	0,8	3,2		ОСТ. 4800
6	Шпилька призматическая обыкновенная с кругл. 28×16×140	1	0,47	0,47	Ст. 5	ОСТ. 296
7	Шпонка клин. пресс. с головкой 28×16×140	2	0,62	1,24		ОСТ. 292
8	Штифт цилиндрич. 6×10	4	0,002	0,008		ОСТ. 2072
9	Штифт коническ. разводи. 8×100	4	0,048	0,192		ОСТ. 2074

Библиотека ШМСТ

ж. д. им. А. М. Кагановича

ПАРОВОЗ 1-2-1СУ

Переводный вал
с рычагами

Коломзавод № 152 655