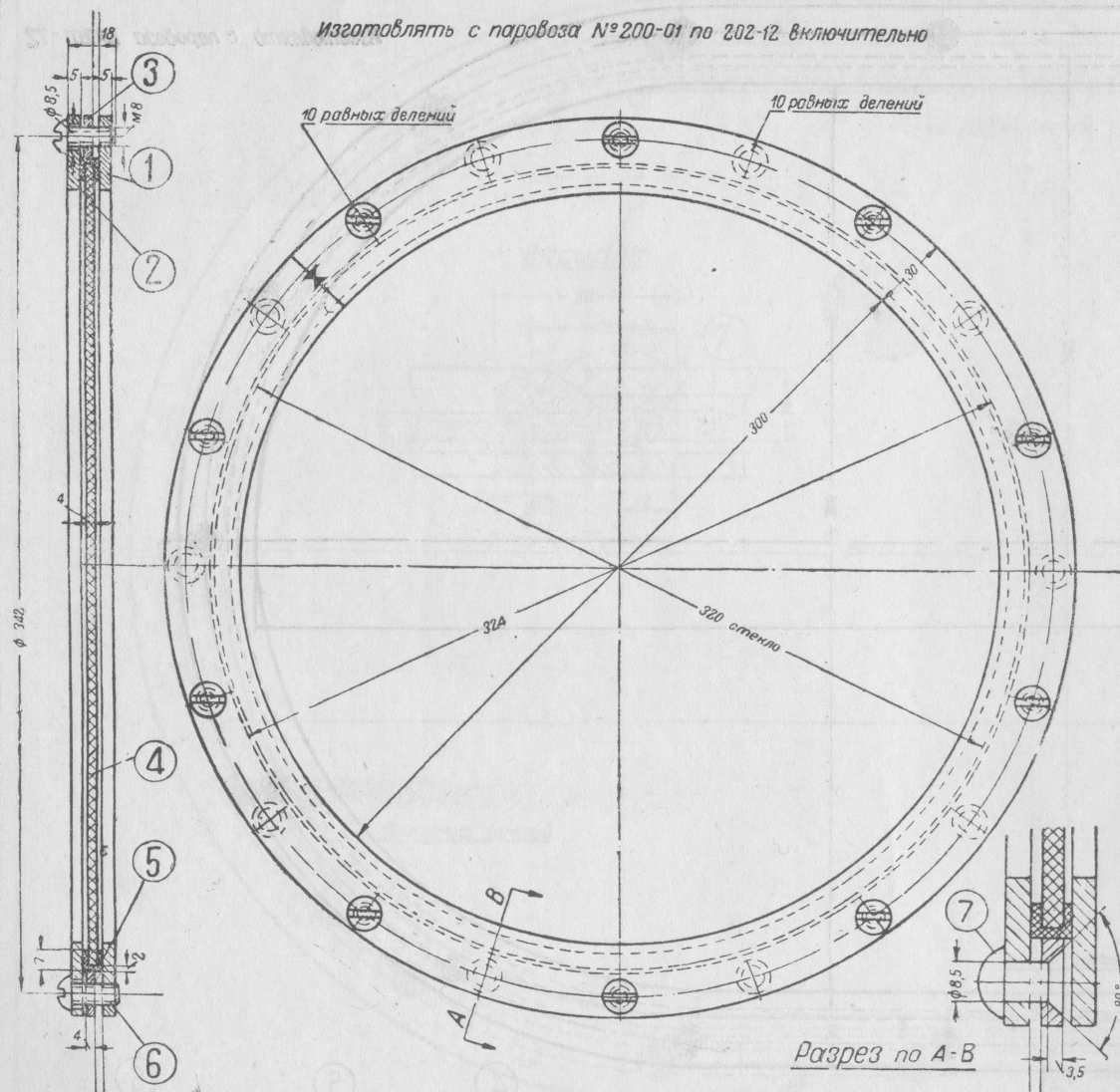


Изготавливать с паровоза №200-01 по 202-12 включительно



Разрез по А-В

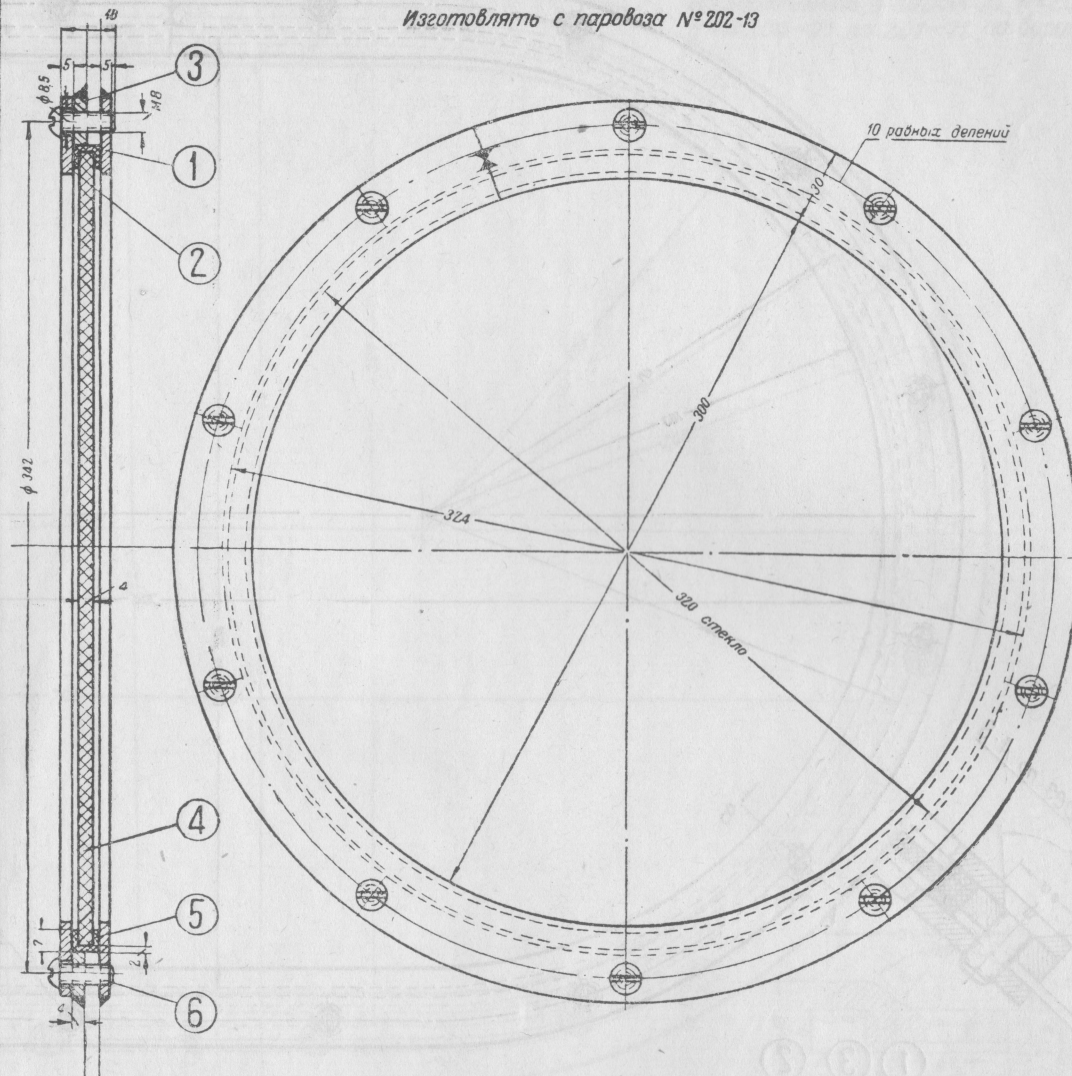
№ дет.	Наименование деталей	Кол. шт. на пар.	Теоретич. вес в кг		Материал	Стандарт
			1 шт.	на паров.		
1	Рамка наружная . . . . .	2	1,15	2,3	Ст. 0	
2	Рамка внутренняя . . . . .	2	1,15	2,3	Ст. 0	
3	Кольцо . . . . .	2	0,6	1,2	Ст. 0	
4	Стекло . . . . .	2	0,4	0,8	Стекло	
5	Резиновая прокладка . . . . .	2	0,04	0,08	Резина	
6	Блант полукруглый 8×18 . . . . .	20	0,005	0,10	Ст. 2	ОСТ. 214
7	Защелка полукруглая 8×18 . . . . .	20	0,005	0,10	Ст. 2	ОСТ. 184

ПАРОВОЗ 1-3-1СУ

Переднее окно будки

Коломазавод №113 707

Изготавливать с паровоза №202-13



№ дет.	Наименование деталей	Кол. шт. на пар.	Теоретич. вес в кг		Материал	Стандарт
			1 шт.	на паров.		
1	Рамка наружная . . . . .	2	1,2	2,4	Ст. 0	
2	Рамка внутренняя . . . . .	2	1,2	2,4	Ст. 0	
3	Кольцо . . . . .	2	0,63	1,26	Ст. 0	
4	Стекло . . . . .	2	0,8	1,6	Стекло	
5	Резиновая прокладка . . . . .	2	0,04	0,08	Резина	
6	Блант полукруглый 8×18 . . . . .	20	0,005	0,10	Ст. 2	ОСТ. 214

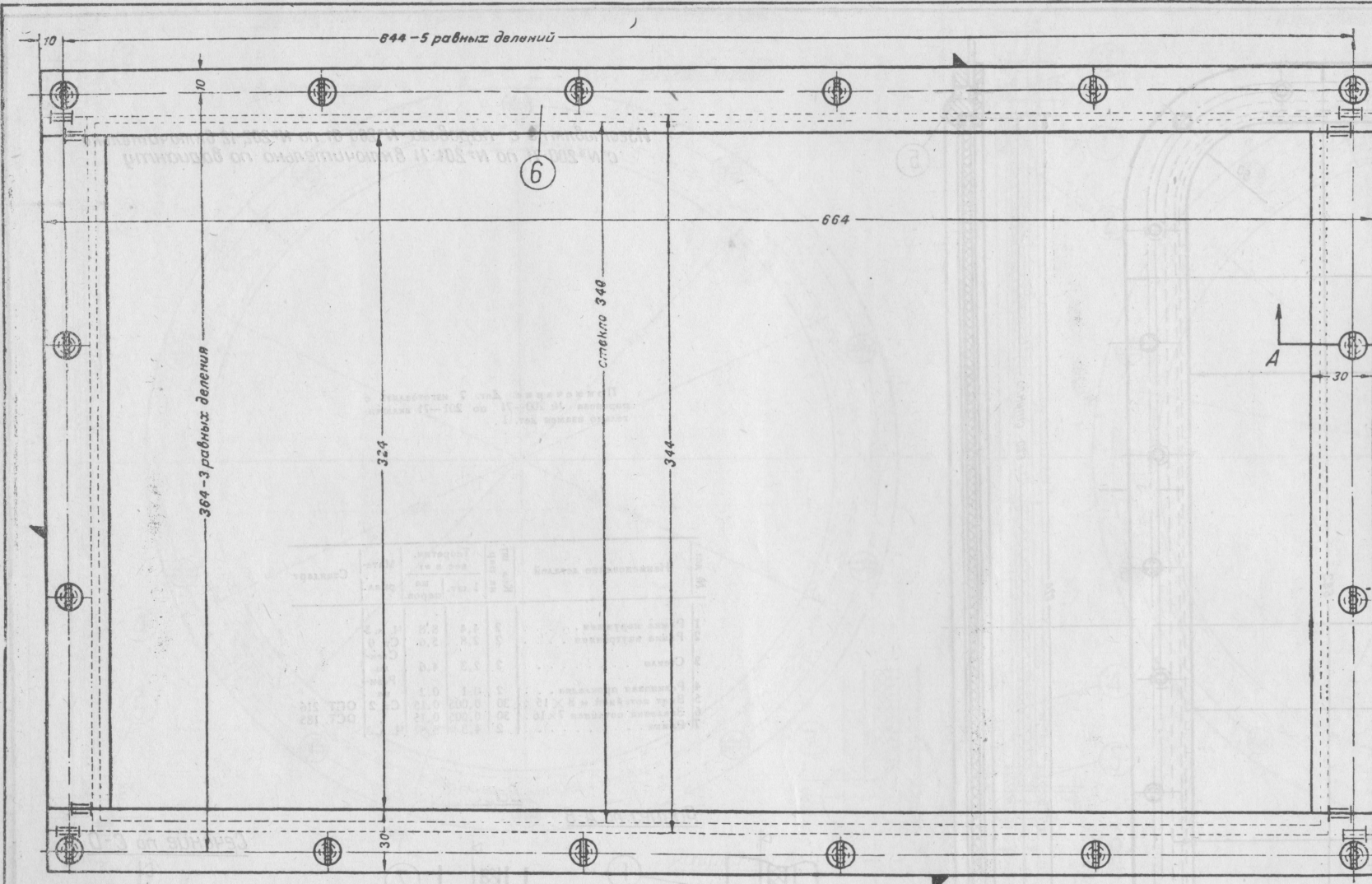
ПАРОВОЗ 1-3-1СУ

Переднее окно будки

Коломазавод №153 707

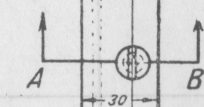
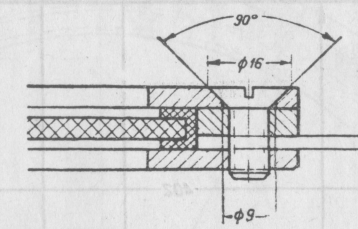




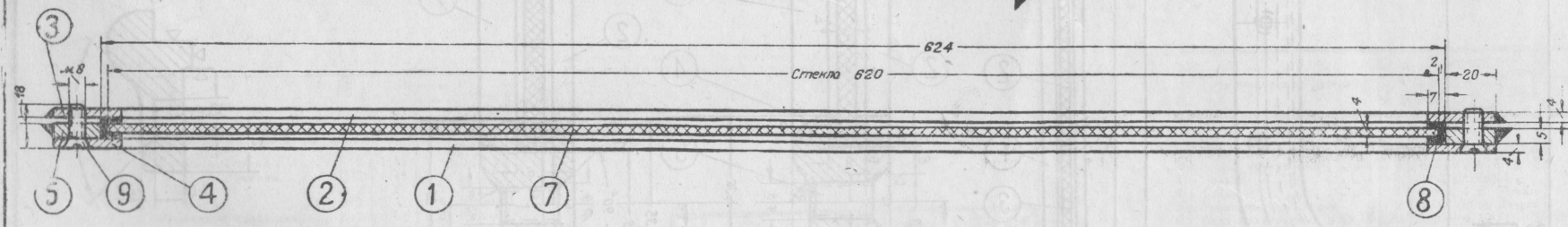


Изготавливать с паровоза № 202-13

Разрез по А-В



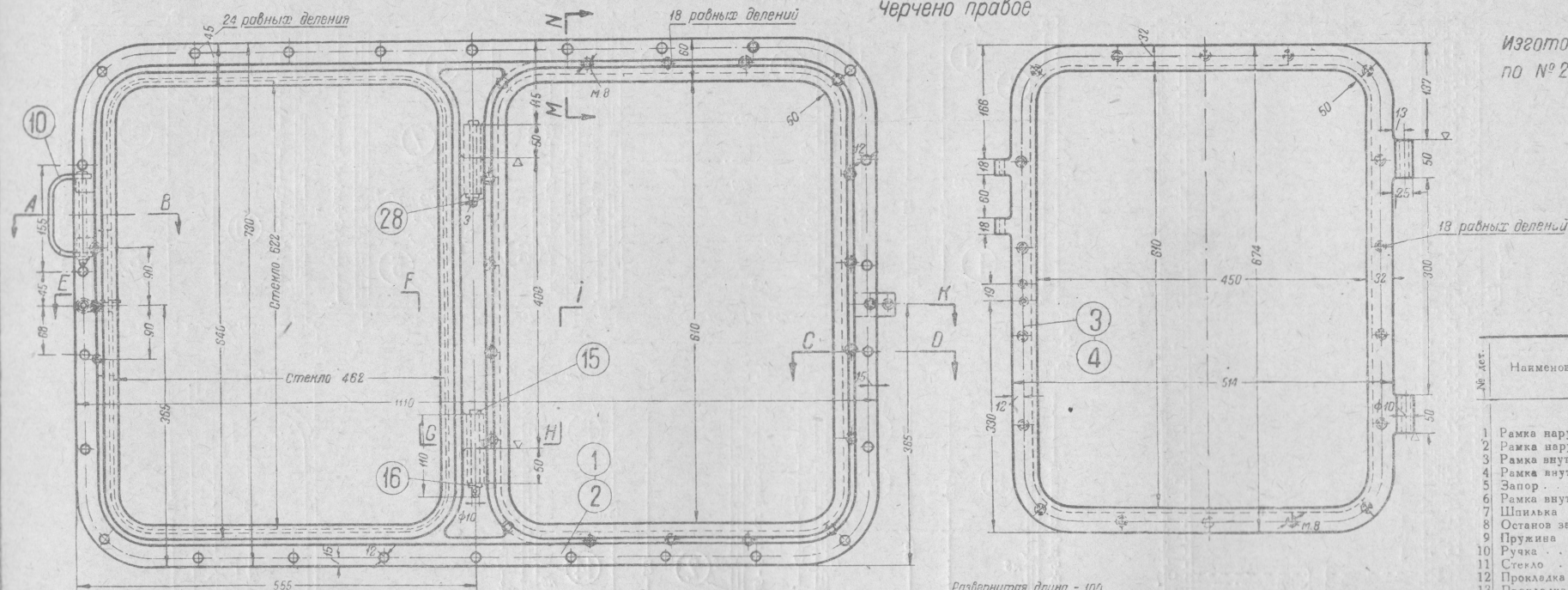
№ дт.	Наименование деталей	Кол. шт. на пер.	Теоретич. вес в кг		Материал	Стандарт
			1 шт.	на паров.		
1	Полоса рамки вертикальная внутренняя . . . . .	4	0,62	2,46	Ст. 0	
2	Полоса рамки вертикальная наружная . . . . .	4	0,62	2,48	"	
3	Полоса рамки горизонтальная внутренняя . . . . .	4	0,3	1,2	"	
4	Полоса рамки горизонтальная наружная . . . . .	4	0,3	1,2	"	
5	Полоса рамки горизонтальная средняя . . . . .	4	0,27	1,08	"	
6	Полоса рамки вертикальная средняя . . . . .	4	0,52	2,08	"	
7	Стекло . . . . .	2	2,3	4,6	Стекло	
8	Резиновая прокладка . . . . .	2	0,1	0,2	Резина	
9	Ривет потайной м 8×18 . . . . .	32	Г 0,0051	0,16	Ст. 2	ОСТ. 216



ПАРОВОЗ 1-3-1С  
Окно боковой двери будки  
Коломазавод №162 708

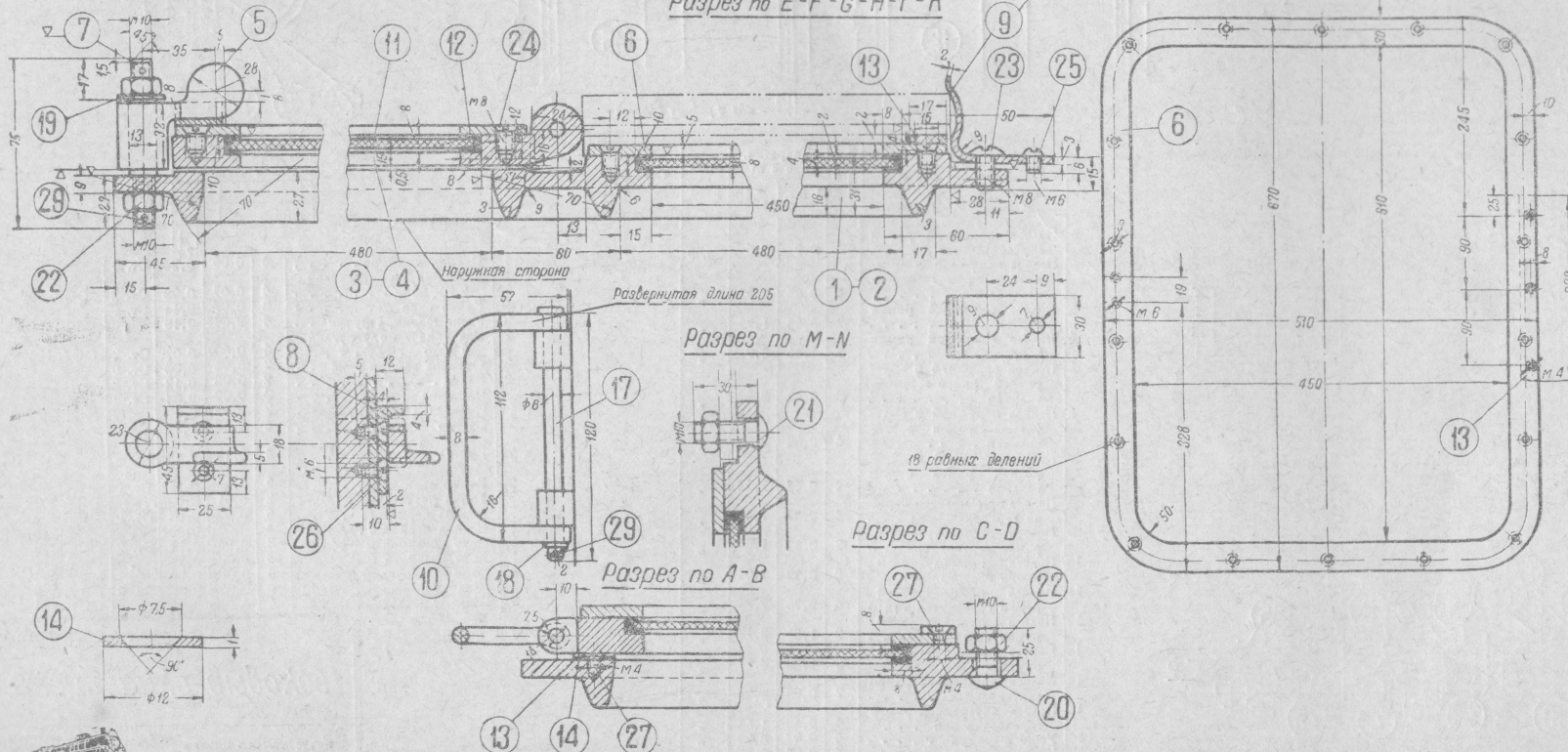
черчено правое

Изготавливать с паровоза № 200-01  
по № 202-12 включительно



Разрез по E-F-G-H-I-K

Развернутая длина - 100



№ акт.	Наименование деталей	Кол. шт. на пар.	Теоретич. вес в кг		Материал	Стандарт
			1 шт.	на паров.		
1	Рамка наружная правая	1	23,4	23,4	Ч. л. 4	
2	Рамка наружная левая	1	23,4	23,4	"	
3	Рамка внутренняя правая	1	6,8	6,8	"	
4	Рамка внутренняя левая	1	6,8	6,8	"	
5	Запор	2	0,1	0,2	"	
6	Рамка внутренняя	4	2,1	8,4	Ст. 0	
7	Шпилька	2	0,05	0,1	Ст. 2	
8	Останок запора	2	0,17	0,34	Ст. 0	
9	Пружина	2	0,02	0,04	Ст. 7	
10	Ручка	2	0,12	0,24	Ст. 0	
11	Стекло	4	2,87	11,48	Стекло	
12	Прокладка стекла	4	0,12	0,48	Резина	
13	Покрывало	4	0,01	0,04	"	
14	Шайба	12	0,001	0,012	Ст. 0	
15	Валик гальский с черной головкой 10 × 110	4	0,079	0,316	Ст. 2	ОСТ. 480
16	Шайба черная 10	4	0,003	0,012	Ст. 0	ОСТ. 480
17	Валик гальский с черной головкой 6 × 120	2	0,031	0,062	Ст. 2	ОСТ. 480
18	Шайба чистая 6	2	0,001	0,002	Ст. 0	ОСТ. 480
19	Шайба черная 11	2	0,004	0,008	"	ОСТ. 148
20	Болт черный м 10 × 25 (— не норм.)	38	0,022	0,836	Ст. 2	ОСТ. 140
21	Болт черный м 10 × 30	14	0,025	0,35	"	ОСТ. 140
22	Гайка полукруглая м 10	56	0,012	0,672	Г. жел.	ОСТ. 174
23	Винт полукруглый м 8 × 15	2	0,005	0,01	Ст. 2	ОСТ. 214
24	Винт потайной м 8 × 12	72	0,005	0,36	"	ОСТ. 216
25	Винт полукруглый м 6 × 6 (— не норм.)	2	0,001	0,002	"	ОСТ. 214
26	Винт потайной м 6 × 10 (— не норм.)	4	0,002	0,008	"	ОСТ. 216
27	Винт потайной м 4 × 8	12	0,001	0,012	"	ОСТ. 216
28	Шпайт разводной 3 × 20	4	0,001	0,004	Ст. 0	ОСТ. 150
29	Шпайт разводной 2 × 15	6	0,001	0,006	"	ОСТ. 150

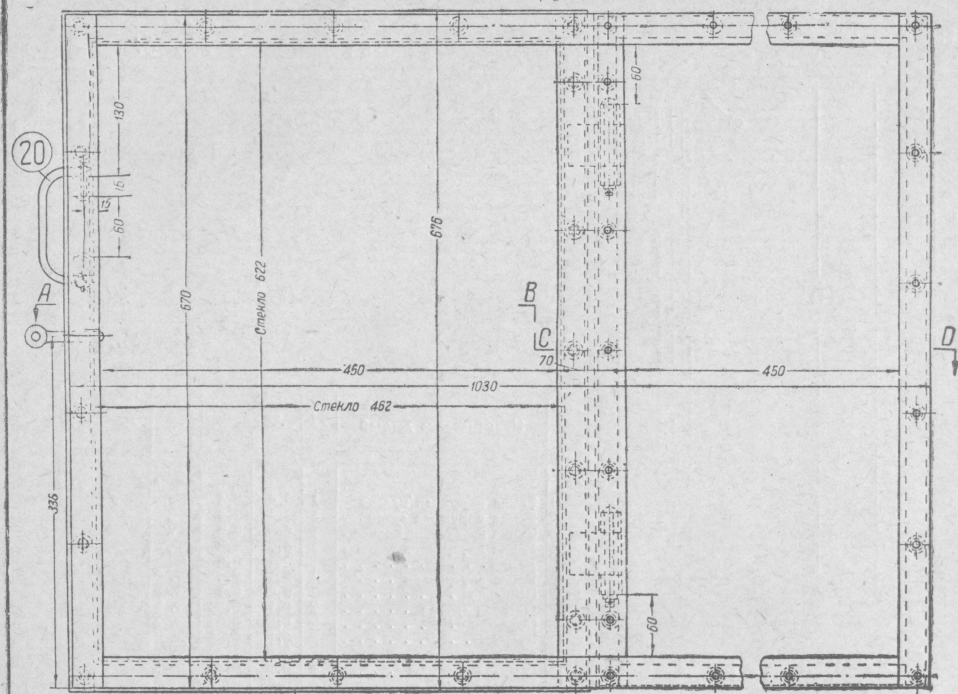
ПАРОВОЗ 1-3-1 СУ

Боковіє окна будки

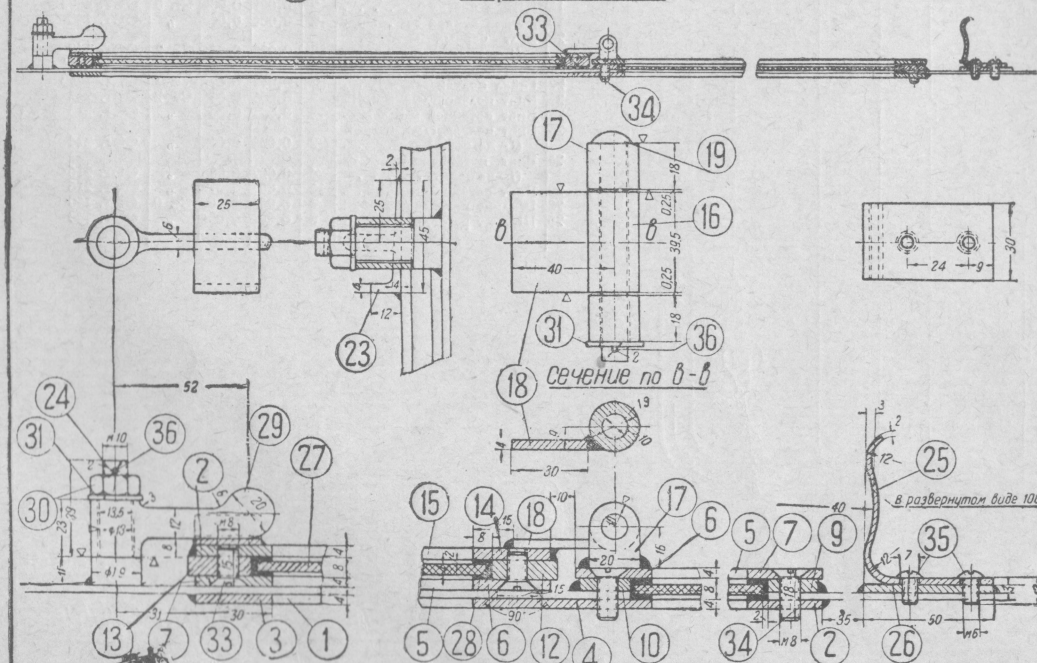
КОЛОМЗАВОД. № 152 711



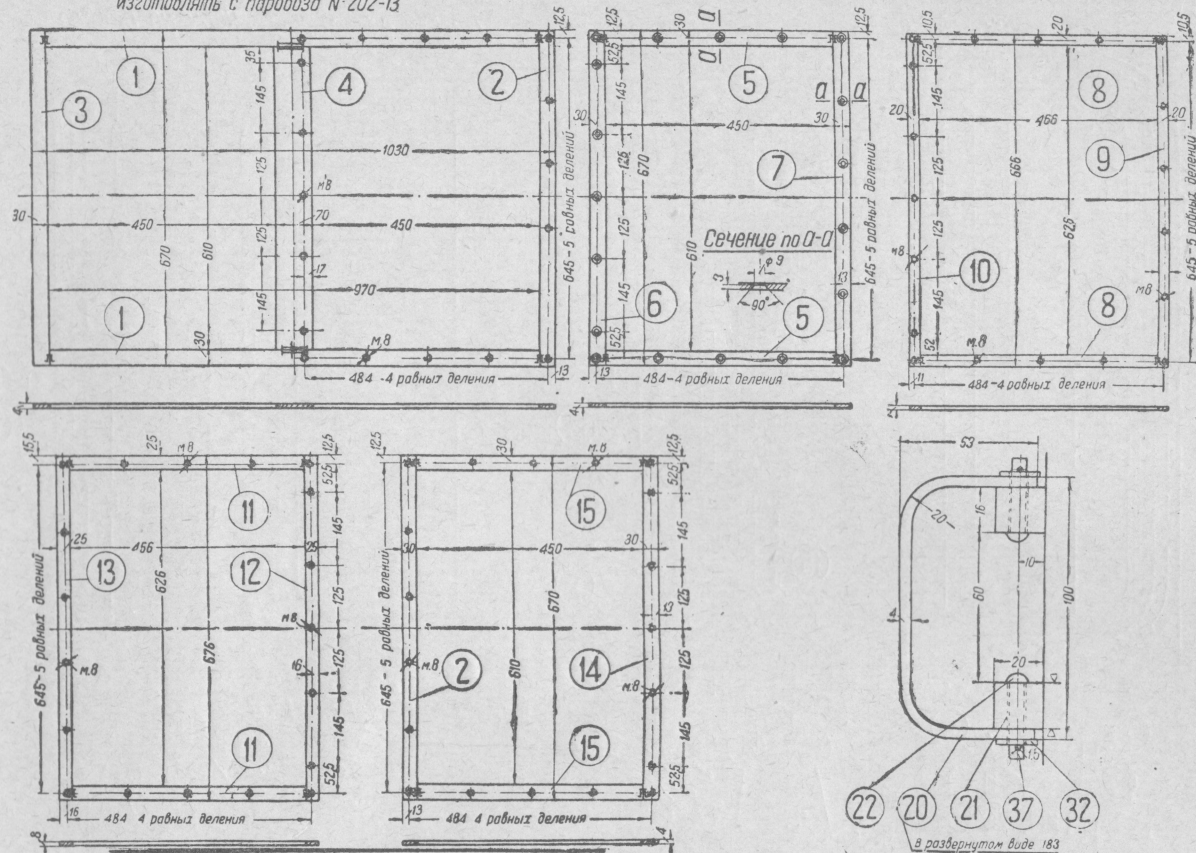
Вид с наружной правой стороны



Разрез по А-В-С-Д



Изготавливать с паровоза №202-13



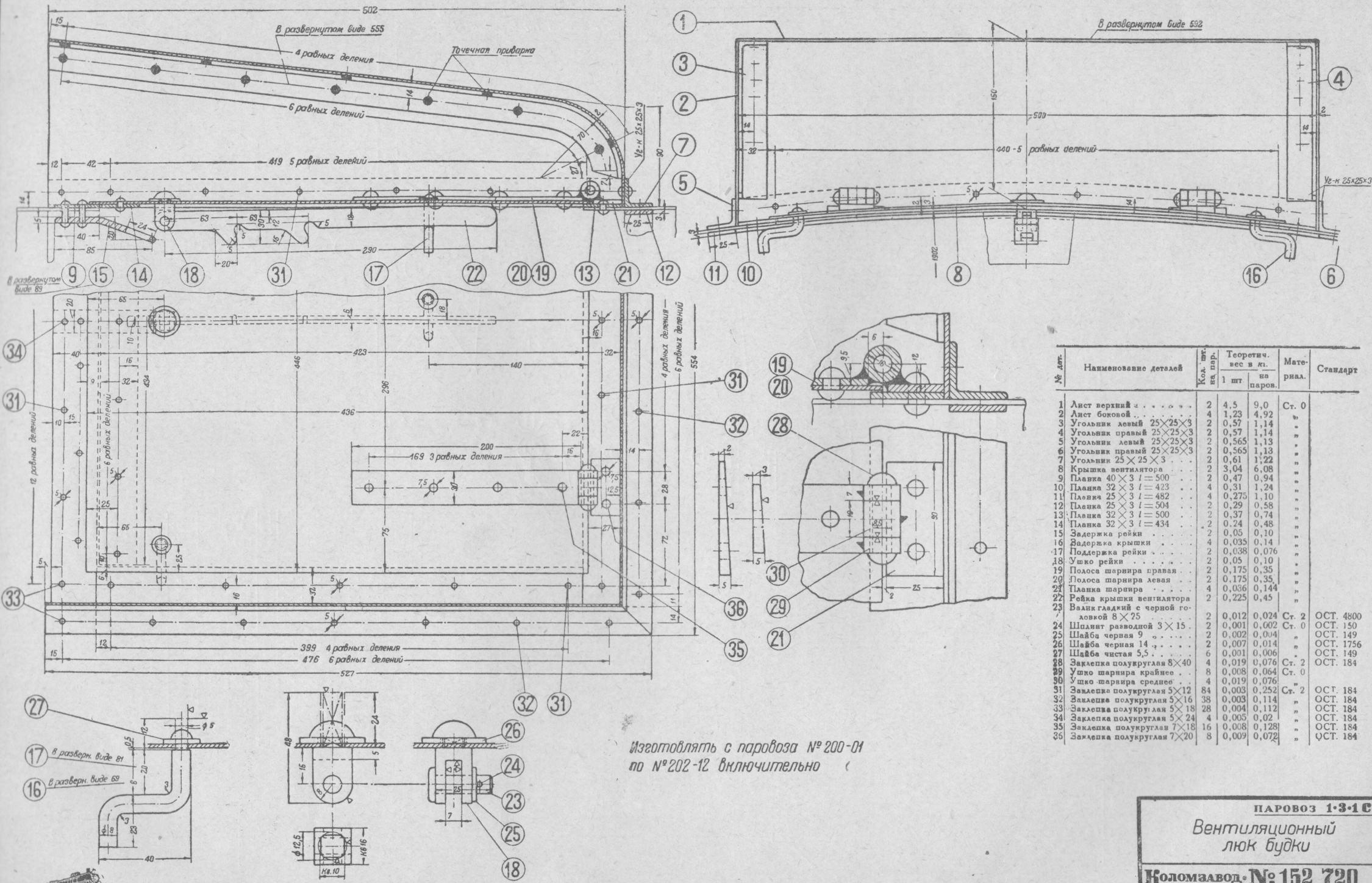
№	Наименование деталей	Кол. шт. на пар.	Теоретич. вес в кг		Материал	Стандарт
			1 шт.	на пар.		
1	Полоса наружной рамки горизонтальная	4	0,9	3,6	Ст. 0	
2	Полоса наружной и внутренней рамок вертикальная	4	0,63	2,52	"	
3	Полоса наружной рамки вертикальная	2	0,63	1,26	"	
4	Полоса наружной рамки вертикальная	2	1,45	2,9	"	
5	Полоса наружной и внутренней рамок горизонтальная	8	0,42	3,36	"	
6	Полоса наружной и внутренней рамок вертикальная	4	0,63	2,52	"	
7	Полоса наружной и внутренней рамок вертикальная	4	0,63	2,52	"	
8	Полоса промежуточной рамки горизонтальная	4	0,37	1,48	"	
9	Полоса промежуточной рамки вертикальная	2	0,52	1,04	"	
10	Полоса промежуточной рамки вертикальная	2	0,52	1,04	"	
11	Полоса промежуточной рамки горизонтальная	4	0,73	2,92	"	
12	Полоса промежуточной рамки вертикальная	2	1,06	2,12	"	
13	Полоса промежуточной рамки вертикальная	2	1,06	2,12	"	
14	Полоса внутренней рамки вертикальная	2	0,63	1,26	"	
15	Полоса внутренней рамки горизонтальная	4	0,42	1,68	"	
16	Ушко шарнира	4	0,07	0,28	"	
17	Ушко шарнира	8	0,04	0,32	"	

18	Планка шарнира	4	0,06	0,24	Ст. 0	
19	Защелка полукруглая 9,5 × 8,5	4	0,07	0,28	Ст. 2	ОСТ. 301
20	Ручка окна	2	0,07	0,14	Ст. 0	
21	Ушко шарнира ручки	4	0,045	0,18	"	
22	Защелка полукруглая 6 × 26	4	0,007	0,028	Ст. 2	ОСТ. 184
23	Остаток запора окна	2	0,04	0,08	Ст. 0	
24	Валик	2	0,06	0,12	Ст. 2	
25	Пружина	2	0,02	0,04	Ст. 7	
26	Подкладка под пружину	2	0,05	0,1	Ст. 0	
27	Стекло	4	2,87	11,48	Стекло	
28	Резина под стеклом	4	0,12	0,48	Резина	
29	Запор окна	2	0,081	0,162	Ст. 0	
30	Гайка полуцистая м 10	2	0,01	0,02	Г. жел.	ОСТ. 1748
31	Шайба черная 11	6	0,005	0,03	Ст. 0	ОСТ. 148
32	Шайба черная 7	4	0,001	0,004	"	ОСТ. 148
33	Винт потайной м 8 × 15	38	0,005	0,19	Ст. 2	ОСТ. 216
34	Винт потайной м 8 × 18	38	0,006	0,228	"	ОСТ. 216
35	Винт полукруглый м 6 × 12	4	0,002	0,008	"	ОСТ. 214
36	Шпатель разводной 2 × 15	6	0,001	0,006	Ст. 0	ОСТ. 150
37	Шпатель разводной 1,5 × 15	4	0,001	0,004	"	ОСТ. 150

ПАРОВОЗ 1-3-107

Боковые окна будки

Коломзавод №162 711



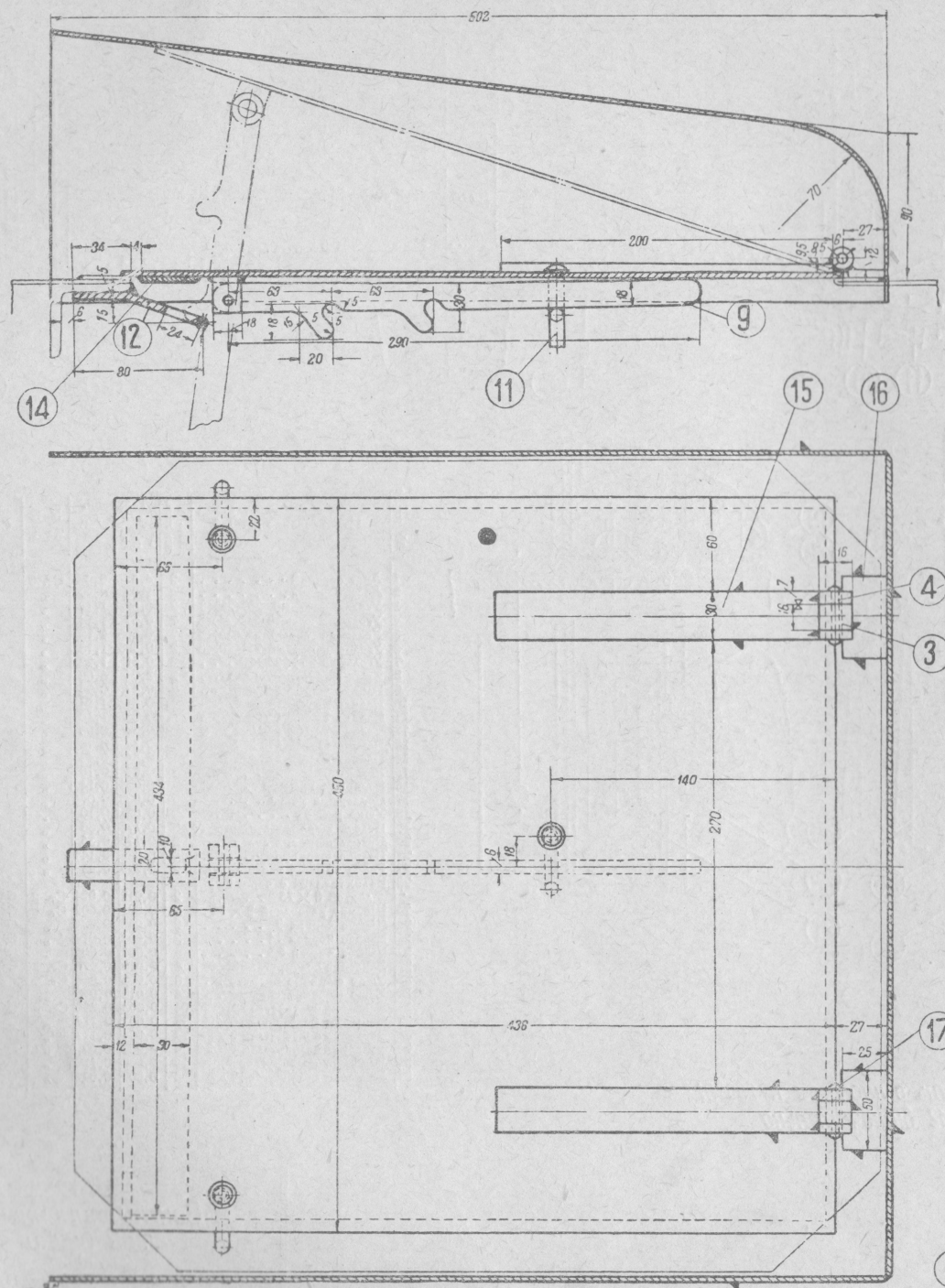
№ дет.	Наименование деталей	Количество пар. на пар.	Теоретический вес в кг. 1 шт. на паров.	Материал	Стандарт
1	Лист верхний	2	4,5	9,0	Ст. 0
2	Лист боковой	4	1,23	4,92	"
3	Угольник левый 25х25х3	2	0,57	1,14	"
4	Угольник правый 25х25х3	2	0,57	1,14	"
5	Угольник левый 25х25х3	2	0,565	1,13	"
6	Угольник правый 25х25х3	2	0,565	1,13	"
7	Угольник 25х25х3	2	0,61	1,22	"
8	Крышка вентилятора	2	3,04	6,08	"
9	Планка 40х3х500	2	0,47	0,94	"
10	Планка 32х3х423	4	0,31	1,24	"
11	Планка 25х3х482	4	0,275	1,10	"
12	Планка 25х3х504	2	0,29	0,58	"
13	Планка 32х3х500	2	0,37	0,74	"
14	Планка 32х3х434	2	0,24	0,48	"
15	Защелка рейки	2	0,05	0,10	"
16	Защелка крышки	4	0,035	0,14	"
17	Поддержка рейки	2	0,038	0,076	"
18	Ушко рейки	2	0,05	0,10	"
19	Полоса шарнира правая	2	0,175	0,35	"
20	Полоса шарнира левая	2	0,175	0,35	"
21	Планка шарнира	4	0,036	0,144	"
22	Рейка крышки вентилятора	2	0,225	0,45	"
23	Валик гладкий с черной головкой 8х25	2	0,012	0,024	Ст. 2
24	Шпатель разводной 3х15	2	0,001	0,002	Ст. 0
25	Шайба черная 9	2	0,002	0,004	Ст. 0
26	Шайба черная 14	2	0,007	0,014	Ст. 0
27	Шайба черная 5,5	6	0,001	0,006	Ст. 2
28	Защелка полушарнира 8х40	4	0,019	0,076	Ст. 2
29	Ушко шарнира крайнее	8	0,008	0,064	Ст. 0
30	Ушко шарнира среднее	4	0,019	0,076	"
31	Защелка полушарнира 5х12	84	0,003	0,252	Ст. 2
32	Защелка полушарнира 5х16	38	0,003	0,114	Ст. 0
33	Защелка полушарнира 5х18	28	0,004	0,112	Ст. 0
34	Защелка полушарнира 5х24	4	0,005	0,02	Ст. 0
35	Защелка полушарнира 7х18	16	0,008	0,128	Ст. 0
36	Защелка полушарнира 7х20	8	0,009	0,072	Ст. 0

ПАРОВОЗ 1-3-1С<sup>У</sup>

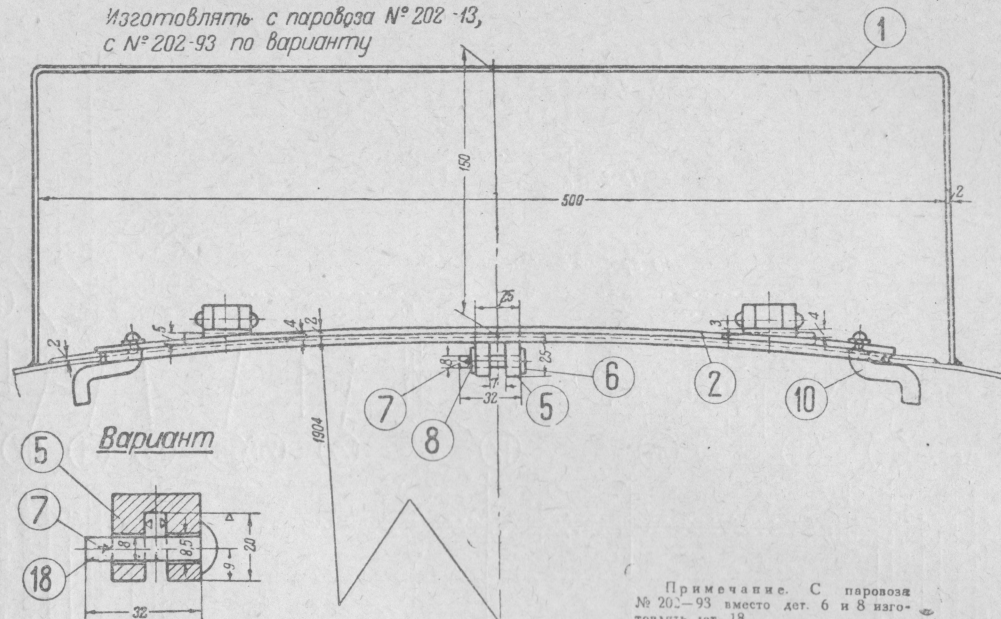
Вентиляционный люк будки

Коломазавод № 152 720



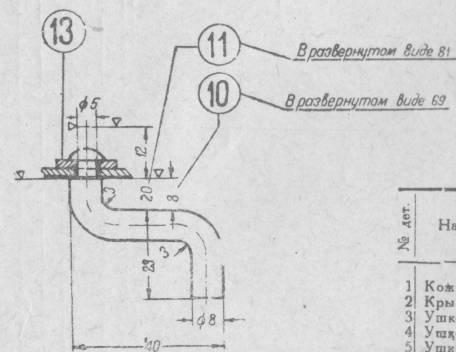


Изготавливать с паровоза № 202-13,  
с № 202-93 по варианту



Вариант

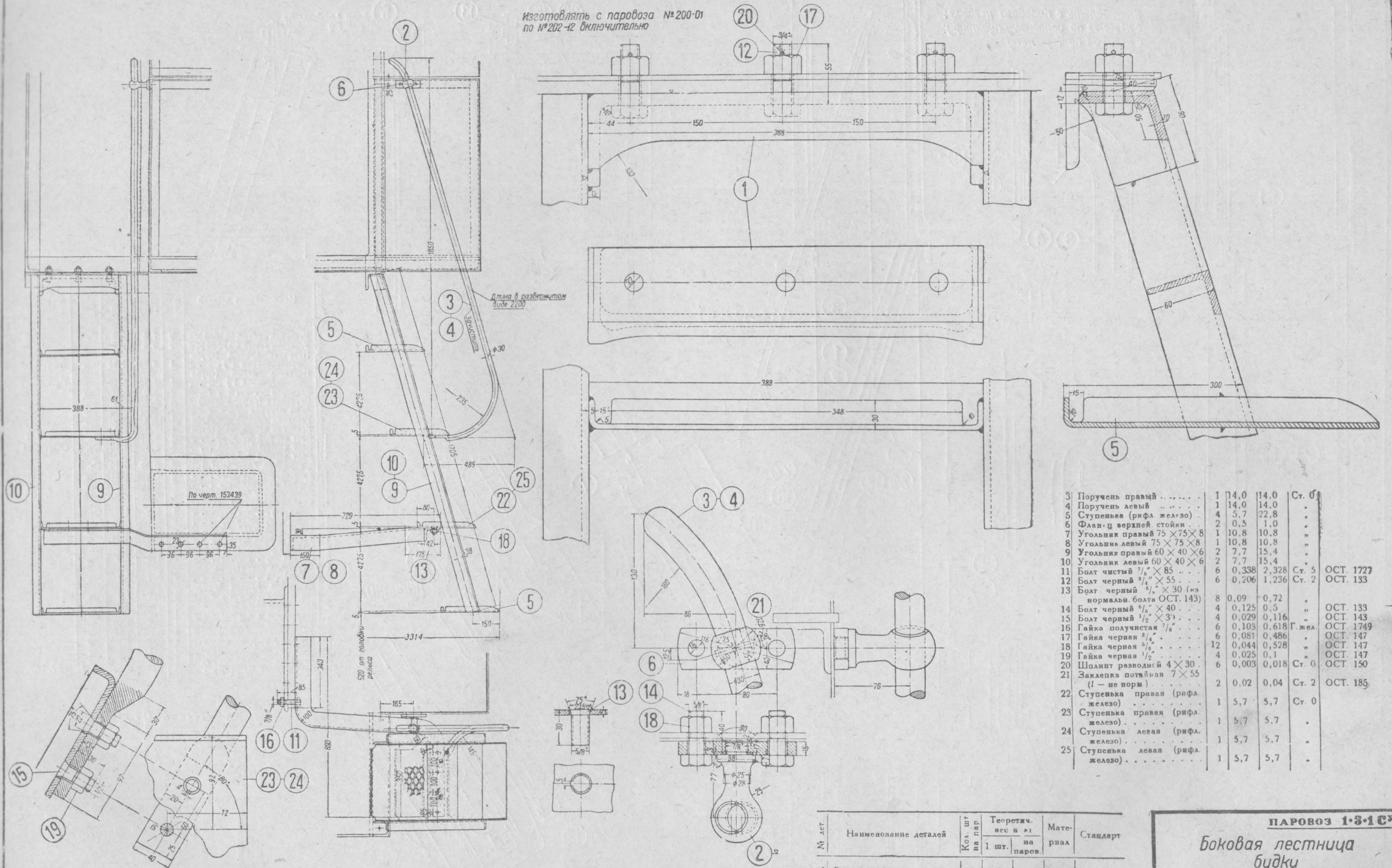
Примечание. С паровоза  
№ 202-93 вместо дет. 6 и 8 изго-  
товлять дет. 18.



№ дет.	Наименование деталей	Количество на пар.	Теоретический вес в кг	Материал	Стандарт
1	Кожух	2	6,29	Ст. 0	
2	Крышка	2	3,1	Ст. 0	
3	Ушко	4	0,019	Ст. 0	
4	Ушко	8	0,008	Ст. 0	
5	Ушко	2	0,065	Ст. 0	
6	Валик гладкий с черной головкой 8×32	2	0,014	Ст. 2	ОСТ. 4800
7	Шплинт развальцовый 3×15	2	0,001	Ст. 0	ОСТ. 150
8	Шайба чистая 8,5	2	0,002	Ст. 0	ОСТ. 1756
9	Рычаг	2	0,225	Ст. 0	
10	Задержка	4	0,035	Ст. 0	
11	Задержка	2	0,038	Ст. 0	
12	Задержка	2	0,05	Ст. 0	
13	Шайба чистая 5,5	6	0,001	Ст. 0	ОСТ. 1756
14	Планка 30×4 l=434	2	0,41	Ст. 0	
15	Полоса шарнира	4	0,14	Ст. 0	
16	Полоса шарнира	4	0,039	Ст. 0	
17	Защелка полукруглая 8×40	4	0,019	Ст. 2	ОСТ. 184
18	Защелка полукруглая 8×32	2	0,016	Ст. 2	ОСТ. 184

ПАРОВОЗ 1-3-1С<sup>у</sup>  
Вентиляционный  
люк будки  
Коломенский завод № 162 720

Изготовлять с паровоза №200-01  
по №202-12 окончательно



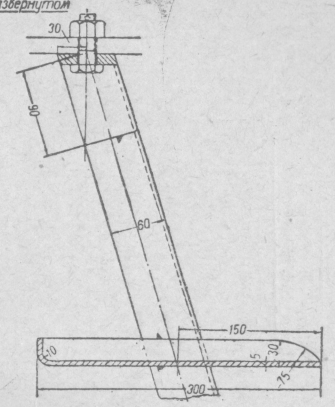
3	Поручень правый	1	14,0	14,0	Ст. 0	
4	Поручень левый	1	14,0	14,0	Ст. 0	
5	Ступенька (рифл. железо)	4	5,7	22,8	Ст. 0	
6	Фланец верхней стойки	2	0,5	1,0	Ст. 0	
7	Угольник правый 75×75×8	1	10,8	10,8	Ст. 0	
8	Угольник левый 75×75×8	1	10,8	10,8	Ст. 0	
9	Угольник правый 60×40×6	2	7,7	15,4	Ст. 0	
10	Угольник левый 60×40×6	2	7,7	15,4	Ст. 0	
11	Болт чистый 7/8×85	6	0,338	2,328	Ст. 5	OCT. 1727
12	Болт черный 7/8×55	6	0,206	1,236	Ст. 2	OCT. 133
13	Болт черный 6/8×30 (из нормальн. болта OCT. 143)	8	0,09	0,72	Ст. 0	
14	Болт черный 6/8×40	4	0,125	0,5	Ст. 0	OCT. 133
15	Болт черный 1/2×31	4	0,029	0,116	Ст. 0	OCT. 143
16	Гайка полуцистая 7/8	6	0,103	0,618	Г. жел.	OCT. 1749
17	Гайка черная 7/8	6	0,081	0,486	Ст. 0	OCT. 147
18	Гайка черная 6/8	12	0,044	0,528	Ст. 0	OCT. 147
19	Гайка черная 1/2	4	0,025	0,1	Ст. 0	OCT. 147
20	Шплинт разводный 4×30	6	0,003	0,018	Ст. 0	OCT. 150
21	Закалка потайная 7×55 (1 — по норм.)	2	0,02	0,04	Ст. 2	OCT. 185
22	Ступенька правая (рифл. железо)	1	5,7	5,7	Ст. 0	
23	Ступенька правая (рифл. железо)	1	5,7	5,7	Ст. 0	
24	Ступенька левая (рифл. железо)	1	5,7	5,7	Ст. 0	
25	Ступенька левая (рифл. железо)	1	5,7	5,7	Ст. 0	

№ дет.	Наименование деталей	Количество на пар	Теоретический вес в кг		Материал	Стандарт
			1 шт.	на паров.		
1	Распорка	2	6,2	12,4	Ст. а.1	
2	Стойка поручня верхняя	2	0,6	1,2	Ст. 0	

ПАРОВОЗ 1-3-1С<sup>У</sup>  
Боковая лестница будки  
Кодомзавод №153 725



14



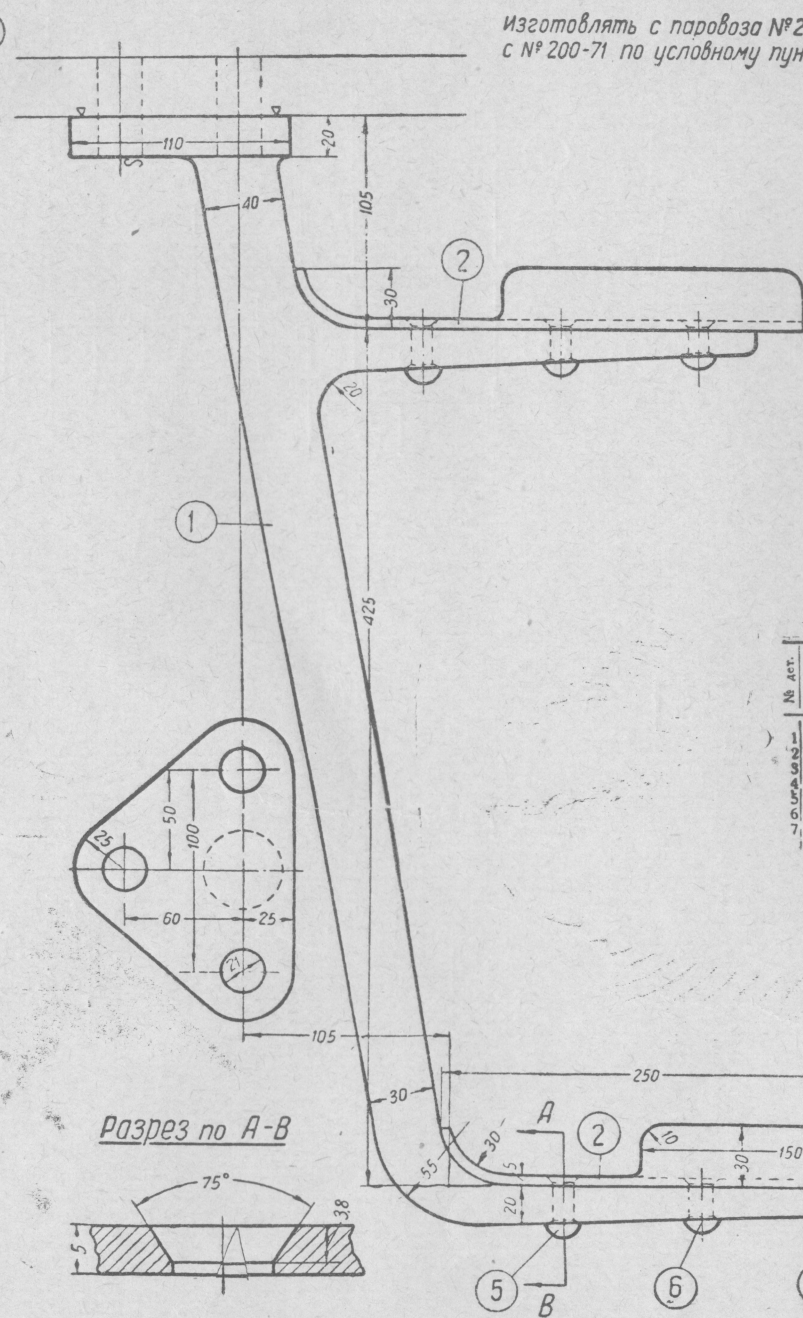
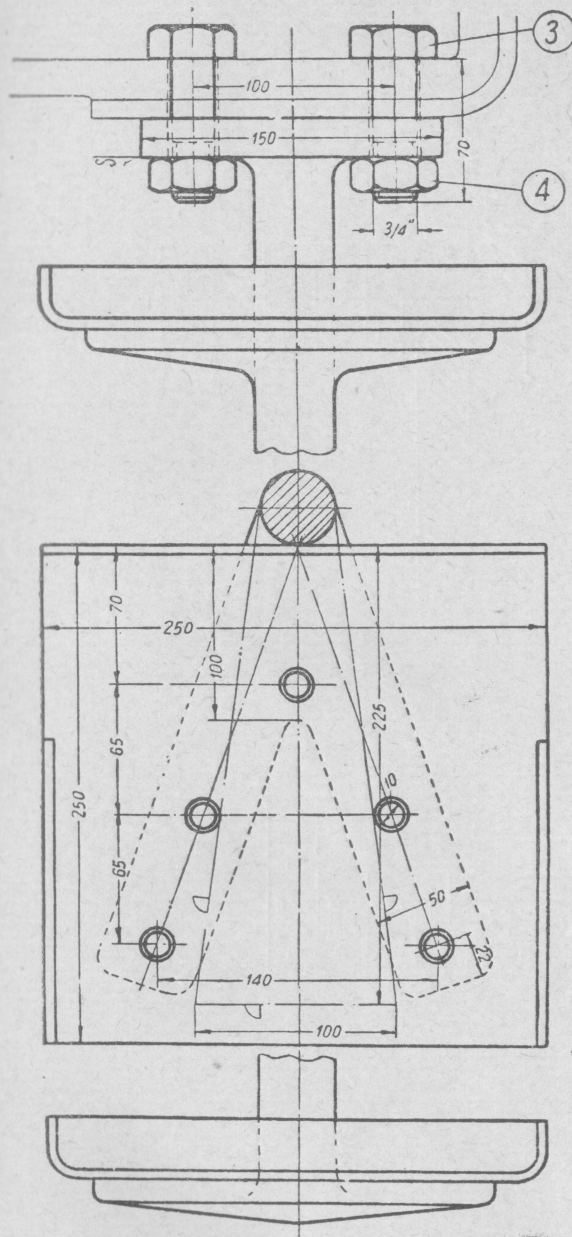
№	Наименование деталей	Кол. шт. на пар.	Теоретич. вес в кг		Материал	Стандарт
			1 шт.	на паров.		
1	Угольник правый 60 × 40 × 6	2	7,6	15,2	Ст. 0	
2	Угольник левый 60 × 40 × 6	2	7,6	15,2	"	
3	Поручень правый (труба обыкновенная 1")	1	4,78	4,78	"	ОСТ. 5095
4	Поручень левый (труба обыкновенная 1")	1	4,78	4,78	"	ОСТ. 5095
5	Распорка	2	3,0	6,0	"	
6	Ступенька (риф. железо)	4	5,7	22,8	"	
7	Лапа поручня	2	1,02	2,04	"	
8	Угольник правый 75 × 75 × 8	1	12,8	12,8	"	
9	Угольник левый 75 × 75 × 8	1	12,8	12,8	"	
10	Болт черный $\frac{1}{2}$ × 30	4	0,029	0,116	Ст. 2	ОСТ. 143
11	Болт чистый $\frac{1}{8}$ × 85	8	0,383	3,104	Ст. 5	ОСТ. 1727
12	Болт черный $\frac{1}{8}$ × 30 (из нормальн. ГОСТ. 143)	8	0,09	0,72	Ст. 2	
13	Болт черный $\frac{1}{8}$ × 55	6	0,206	1,262	"	ОСТ. 193
14	Стойка поручня	2	0,181	0,362	"	
15	Гайка черная $\frac{1}{4}$	8	0,081	0,648	Г. жед.	ОСТ. 1471
16	Ступенька правая (риф. железо)	1	5,7	5,7	Ст. 0	
17	Гайка полустальная $\frac{1}{8}$	8	0,103	0,824	Г. жед.	ОСТ. 1749
18	Гайка черная $\frac{1}{2}$	4	0,025	0,1	"	ОСТ. 147
19	Гайка черная $\frac{1}{4}$	8	0,014	0,352	"	ОСТ. 147
20	Шпалит разводной 4 × 30	6	0,003	0,018	Ст. 0	ОСТ. 150
21	Плавка	2	1,3	2,6	"	
22	Ступенька левая (риф. же- лезо)	1	5,7	5,7	"	
23	Ступенька правая (риф. железо)	1	5,7	5,7	"	
24	Ступенька левая (риф. же- лезо)	1	5,7	5,7	"	
25	Угольник правый 75 × 75 × 8	1	3,90	3,90	"	
26	Угольник левый 75 × 75 × 8	1	3,90	3,90	"	
27	Угольник 75 × 75 × 8	2	6,5	13,0	"	
28	Угольник правый 75 × 75 × 8	1	4,1	4,1	"	
29	Угольник левый 75 × 75 × 8	1	4,1	4,1	"	
30	Болт черный $\frac{1}{2}$ × 35	4	0,033	0,132	Ст. 2	ОСТ. 143

Примечание. С. паровоза № 202—73 вместо дет. 8 и 9 изготовлять дет. 25, 26, 27, 28 и 29. С паровоза № 203—34 вместо дет. 7 и 10 изготовлять д. 2 и 30.

ПАРОВОЗ 1.3.1 СУ

Боковая лестница  
будки

**КОЛОМЗАВОД. № 162 725**



Изготавливать с паровоза №200-01 по 201-51 включительно  
с № 200-71 по условному пунктиру и вариантам

Вариант

№ дет.	Наименование деталей	Кол. шт. на пар.	Теоретич. вес в кг	Материал	Стандарт
1	Подножка	2	11,5	Ст. 0	
2	Ступенька (рифл. железо)	4	1,292	Ст. 2	ОСТ. 1723
3	Болт полуцистый 1/4" x 70	6	0,23	Г. жел.	ОСТ. 1723
4	Гайка полуцистый 1/4"	6	0,081	Ст. 2	ОСТ. 301
5	Защелка полукр. 9,5 x 20	8	0,017	Ст. 2	ОСТ. 301
6	Защелка полукр. 9,5 x 24	8	0,019	Ст. 2	ОСТ. 301
7	Защелка полукр. 9,5 x 30	4	0,023	Ст. 2	ОСТ. 301

Примечание. С паровоза № 200-71  
детали 5, 6 и 7 не изготавливать и отверстий  
для них в дет. 1 и 2 не сверлить

Вариант

ПАРОВОЗ 1-3-1С<sup>у</sup>

Передняя боковая  
подножка паровоза

КОЛОМЗАВОД №152 726