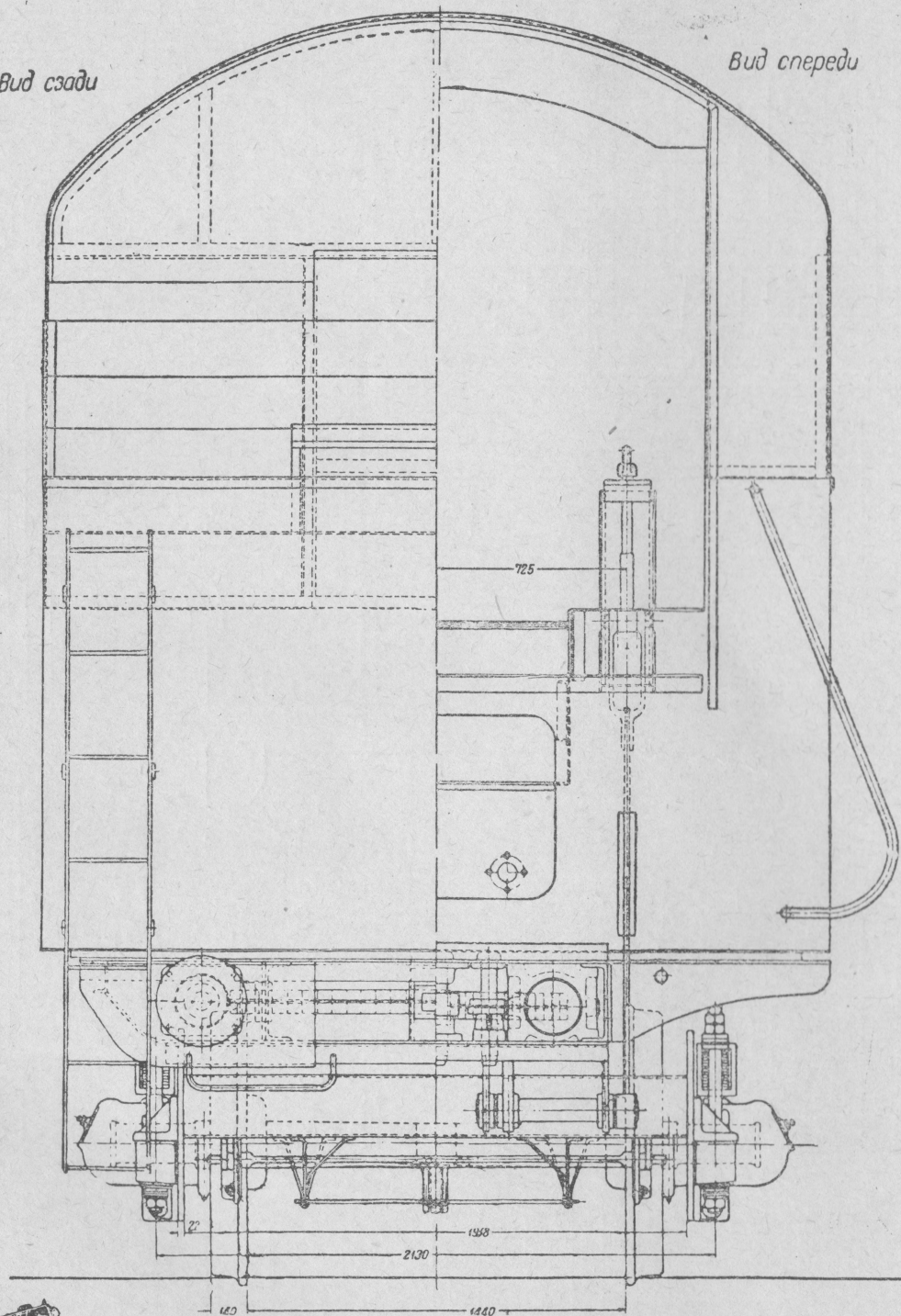


ТЕНДЕР ПАРОВОЗА 1-3-1 СУ  
 Общий вид тендера  
 (план)  
 ЛОКОМОТИВПРОЕКТ № 153 800

Вид сзади

Вид спереди

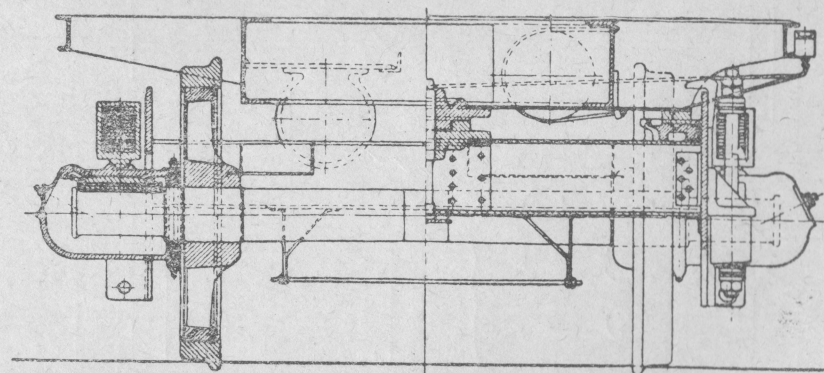


Главные размеры тендера

Объем полного бачка	23 куб м
Объем выпис угла	15 куб м
Вес порожнего тендера около	24 тонн
Вес груженого тендера около	62 тонн
Диаметр колес по кругу катания при толщине бандажей 75	1030 мм

Разрез по А-В

Разрез по С-Д

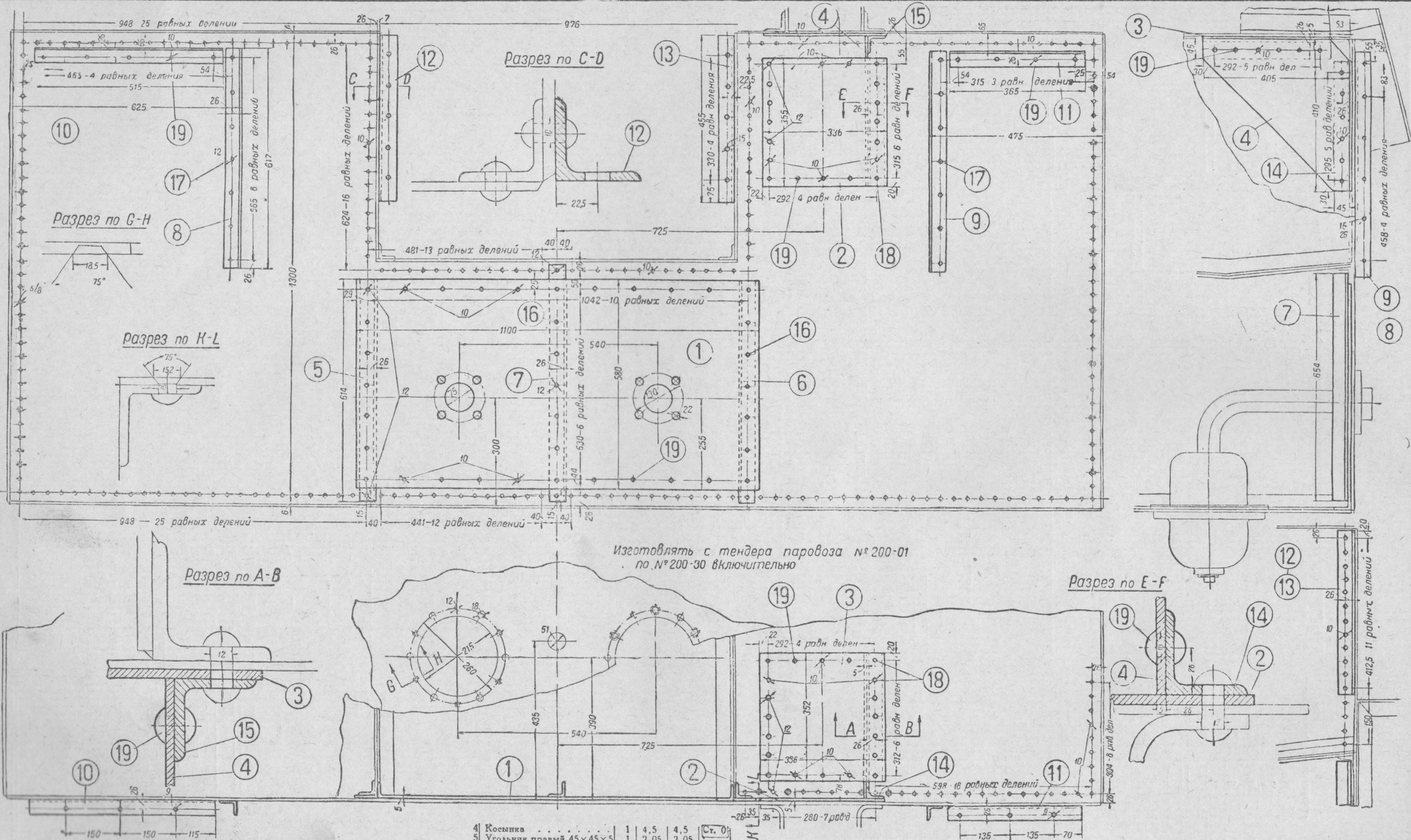


ТЕНДЕР ПАРОВОЗА 1-3-1С

Общий вид тендера  
(поперечный вид)

ЛОКОМОТИВПРОЕК №153 800





№ дет.	Наименование деталей	Кол. шт. на тенд.	Теоретич. вес в кг		Материал	Стандарт
			1 шт.	на тенд.		
1	Лист передней стенки	1	24,8	24,8	Ст. 0	
2	Лист тормозного вилка	1	3,8	3,8	"	
3	Лист верхний	1	4,6	4,6	"	

4	Косынка	1	4,5	4,5	Ст. 0	
5	Угольник правый 45×45×5	1	2,05	2,05	"	
6	Угольник левый 45×45×5	1	2,05	2,05	"	
7	Угольник средний 45×45×5	1	2,2	2,2	"	
8	Угольник правый 45×45×5	1	2,07	2,07	"	
9	Угольник левый 45×45×5	1	2,07	2,07	"	
10	Угольник правый 45×45×5	1	1,73	1,73	"	
11	Угольник левый 45×45×5	1	1,23	1,23	"	
12	Угольник правый 45×45×5	1	1,43	1,43	"	
13	Угольник левый 45×45×5	1	1,43	1,43	"	
14	Угольник косынки 45×45×5	1	1,18	1,18	"	

15	Угольные косынки 45×45×5	1	1,18	1,18	Ст. 0	
16	Защелка полукруглая 11,5×32	25	0,03	0,75	Ст. 2	ОСТ. 301
17	Защелка полукруглая 11,5×28	14	0,028	0,392	"	ОСТ. 301
18	Защелка полукруглая 9,5×32	4	0,018	0,072	"	ОСТ. 301
19	Защелка полукруглая 9,5×26	55	0,012	0,648	"	ОСТ. 301

ТЕНДЕР ПАРОВОЗА 1-3-1С<sup>7</sup>  
Укрепление и разбивка  
отверстий в передней  
стенке водяного бака  
ЛОКОМОТИВПРОЕКТ № 153 801 Б

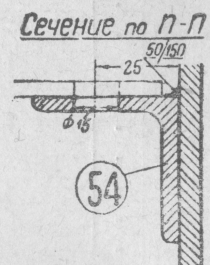
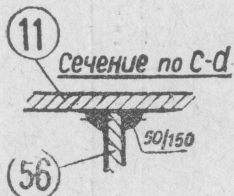
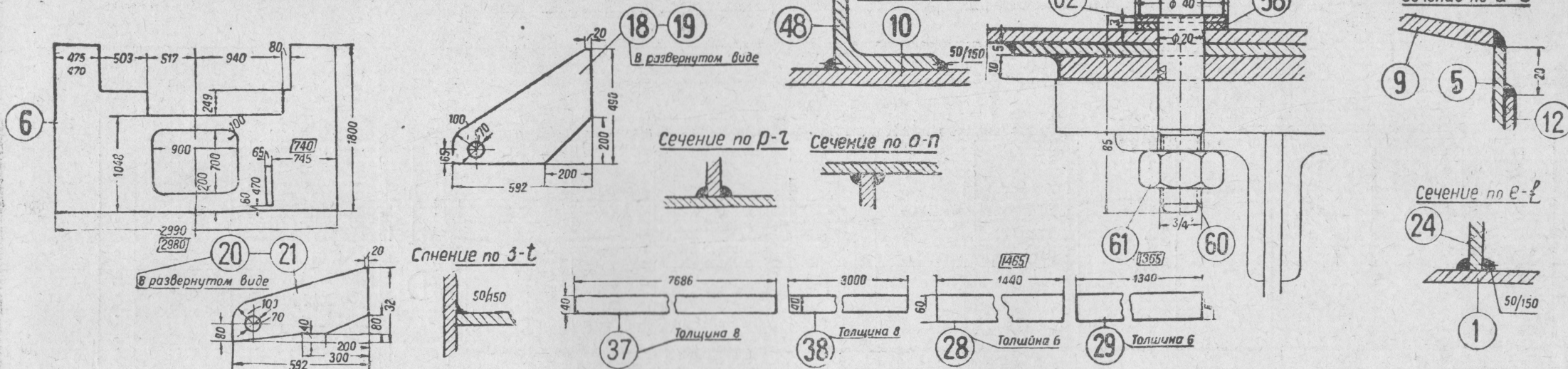








Изготавливать с тендера паровоза № 200-91; с № 202-93  
по условному пунктиру и размерам в □



№ дет.	Наименование деталей	Кол. шт. на тенд.	Теоретич. вес в кг		Материал	Стандарт
			1 шт.	на тенд.		
1	Лист дна правый передний	1	420,0	420,0	Ст. 0	
2	Боковой лист передний	2	415,0	830,0	"	
3	Задний лист	1	210,0	210,0	"	
4	Перегородка	1	175,4	175,4	"	
5	Передний лист	1	125,8	125,8	"	
6	Боковой лист инструментального ящика	1	159,0	159,0	"	
7	Потолочный лист задний	1	137,0	137,0	"	
8	Потолочный лист передний	1	304,4	304,4	"	
9	Дно угольной ямы	1	215,6	215,6	"	
10	Боковой лист угольной ямы	2	68,4	136,8	"	
11	Потолочн. лист пер. боков	2	148,6	297,2	"	
12	Надежка на передний лист	1	22,9	22,9	"	
13	Задний лист инструментального ящика	2	20,5	41,0	"	
14	Полка инструментального ящика правая	1	15,36	15,36	"	
15	Полка инструментального ящика левая	1	8,74	8,74	"	
16	Подкладка под дно	4	4,8	19,2	"	
17	Накладка	4	7,48	29,92	"	
18	Раскос передний правый	1	7,37	7,37	"	
19	Раскос передний левый	1	7,37	7,37	"	
20	Раскос задний правый	1	5,62	5,62	"	
21	Раскос задний левый	1	5,62	5,62	"	
22	Раскос средний	2	4,22	8,44	"	
23	Полоса горизонтальная	9	20,8	187,2	"	
24	Полоса горизонтальная	11	13,8	151,8	"	
25	Полоса горизонтальная	4	8,34	33,36	"	
26	Полоса вертикальная	12	4,42	53,04	"	

27	Полоса горизонтальная	10	4,27	42,7	Ст. 0
28	Полоса вертикальная	2	4,08	8,16	"
29	Полоса вертикальная	2	3,79	7,58	"
30	Полоса вертикальная	4	3,57	14,28	"
31	Полоса вертикальная	1	1,69	1,69	"
32	Полоса вертикальная	14	3,51	49,14	"
33	Полоса наклонная	5	3,1	15,5	"
34	Полоса горизонтальная	2	0,85	1,70	"
35	Полоса горизонтальная	2	1,61	3,22	"
36	Полоса горизонтальная	10	2,12	21,2	"
37	Полоса обносная боковая	2	19,3	38,6	"
38	Полоса обносная задняя	1	7,54	7,54	"
39	Полоса обносная передняя	2	1,08	2,16	"
40	Лист дна задний	1	180,0	180,0	"
41	Боковой лист задний	2	117,0	234,0	"
42	Перегородка	1	136,6	136,6	"
43	Перегородка	1	135,8	135,8	"
44	Уг-к горизонт. 65×65×10	1	19,2	19,2	"
45	Уг-к вертикал. 45×45×6	5	6,24	31,2	"
46	Уг-к вертикал. 45×45×6	2	5,76	11,52	"
47	Уг-к вертикал. 45×45×6	2	5,36	10,72	"
48	Уг-к вертикал. 45×45×6	14	4,96	69,44	"
49	Уг-к гориз. прав. 45×45×5	1	3,71	3,71	"
50	Уг-к гориз. лев. 45×45×5	1	3,71	3,71	"
51	Уг-к перед. прав. 45×45×5	1	1,55	1,55	"
52	Уг-к перед. лев. 45×45×5	1	1,55	1,55	"
53	Угольник передний наклонный правый 45×45×5	1	2,76	2,76	"
54	Угольник передний наклонный левый 45×45×5	1	2,76	2,76	"
55	Уг-к вертикал. 45×45×5	1	0,94	0,94	"
56	Полоса горизонтальная	12	2,68	32,16	"
57	Лист дна левый передний	1	420,0	420,0	"
58	Шайба	16	0,03	0,48	Ст. 0
59	Труба бесшовная 133×4	1	20,6	20,6	Ст. 5
60	Болт чистый 3/4"×85	16	0,287	4,592	ОСТ. 6098/1
61	Гайка полуступчатая 3/4"	16	0,08	1,28	ОСТ. 1727
62	Шайба 20	16	0,02	0,32	ОСТ. 1749

Примечание. С тендера паровоза № 203-93 изготавливать детали 42 и 43, дет. 23 вместо 9 шт. изготавливать 7; дет. 24 вместо 11 шт. изготавливать 9, дет. 25 вместо 4 изготавливать 3, дет. 32 вместо 14 изготавливать 10 и дет. 56 вместо 12 изготавливать 10.

ТЕНДЕР ПАРОВОЗА 1:3:1 СУ

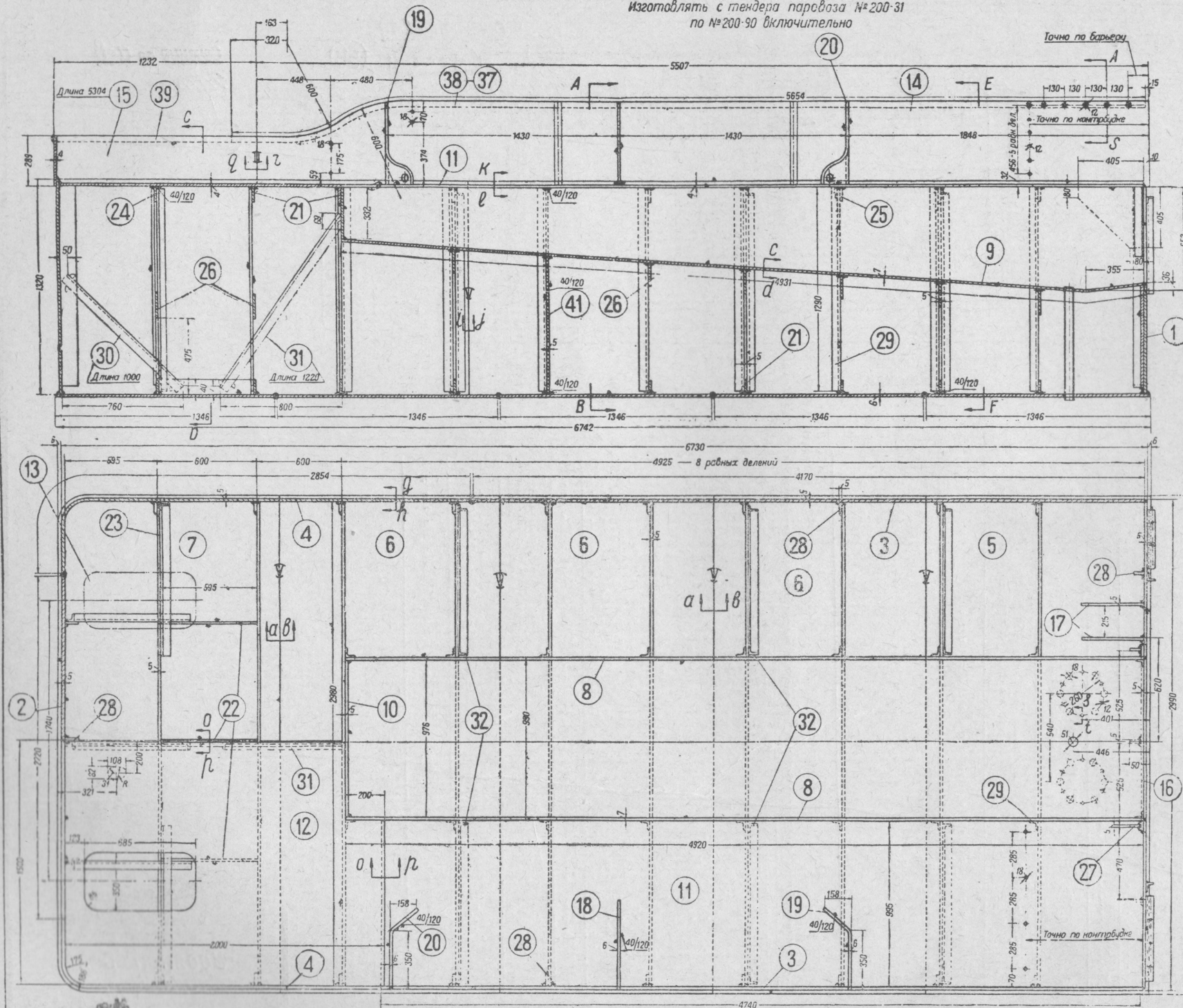
Водяной бак

Железнодорожный завод № 153 801С



Изготавливать с тендера паровоза №200-31  
по №200-90 включительно

Объем бака 23,3 м³



№ дет.	Наименование деталей	Кол. шт. на тожд.	Теоретич. вес а шт.		Материал	Стандарт
			1 шт.	из тенд.		
1	Передний лист	1	153,2	153,2	Ст. 0	
2	Задний лист	1	114,1	114,1	"	
3	Боковой лист передний	2	214,5	429,0	"	
4	Боковой лист задний	2	146,8	293,6	"	
5	Передний лист диа.	1	189,0	189,0	"	
6	Средний лист диа.	3	189,0	567,6	"	
7	Задний лист диа.	1	189,0	189,0	"	
8	Боковой лист угольной ямы	2	176,9	353,8	"	
9	Дно угольной ямы	1	225,8	225,8	"	
10	Лист угольной ямы задний	1	12,6	12,6	"	
11	Потолочный лист передний боковой	2	146,9	293,8	"	
12	Потолочный лист задний правый	1	93,48	93,48	"	
13	Потолочный лист задний левый	1	93,48	93,48	"	
14	Лист барьера боковой передний	2	87,18	174,36	"	
15	Лист барьера боковой задний	1	47,63	47,63	"	
16	Накладка на передний лист	1	29,2	29,2	"	
17	Ребро внутреннее переднего листа	2	3,19	6,38	"	
18	Ребро верхнее бокового листа барьера	2	5,7	11,4	"	
19	Раскос верхний	2	5,7	11,4	"	
20	Раскос верхний	2	5,7	11,4	"	
21	Полоса 90×5	11	9,45	103,95	"	
22	Полоса диа 90×5	3	2,08	6,24	"	
23	Полоса верхняя у горловины 90×5	2	1,4	2,8	"	
24	Полоса верхняя у горловины 90×5	1	4,55	4,55	"	
25	Полоса потолка 90×5	12	3,42	41,04	"	
26	Полоса горизонтальная	8	17,06	136,48	"	
27	Полоса вертикал. 50×5	3	1,26	3,78	"	
28	Полоса вертикал. 50×5	25	2,4	60,0	"	
29	Угольник вертикальный 45×45×5	16	4,31	68,96	"	
30	Угольник наклонный 45×45×5	3	3,37	10,11	"	
31	Угольник наклонный 45×45×5	1	4,4	4,4	"	
32	Угольник наклонный 45×45×5	8	5,29	42,32	"	
33	Угольник горизонт. перед. стенки 45×45×5	1	1,7	1,7	"	
34	Угольник горизонт. перед. стенки 45×45×5	1	1,23	1,23	"	
35	Угольник вертикал. правый 45×45×5	1	2,08	2,08	"	
36	Угольник вертикал. левый 45×45×5	1	2,08	2,08	"	
37	Полоса обносная боковая правая 40×14	1	14,7	14,7	"	
38	Полоса обносная боковая левая 40×14	1	14,7	14,7	"	
39	Полоса обносная задняя 40×4	1	14,5	14,5	"	
40	Угольник вертикальный 45×45×5	2	1,55	3,1	"	
41	Перегородка	1	150,9	150,9	"	

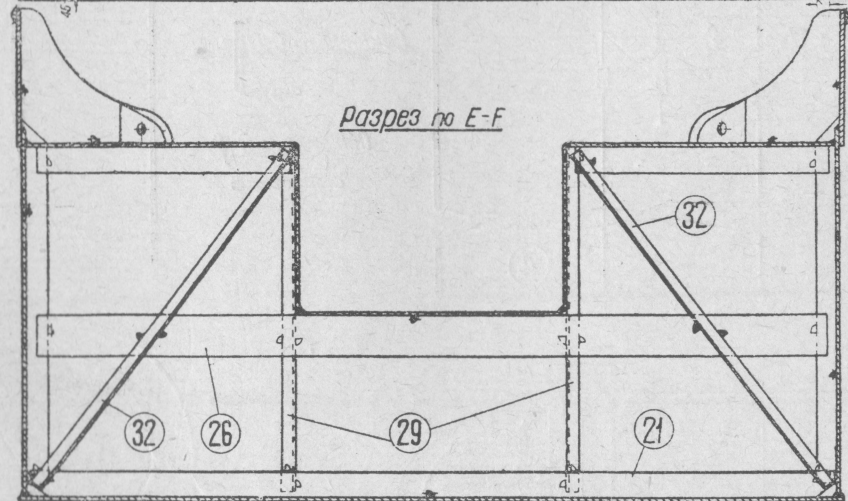
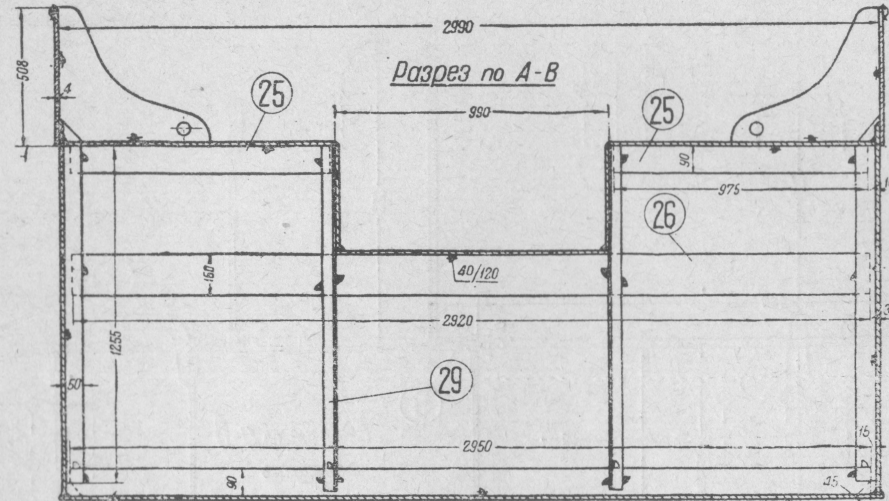
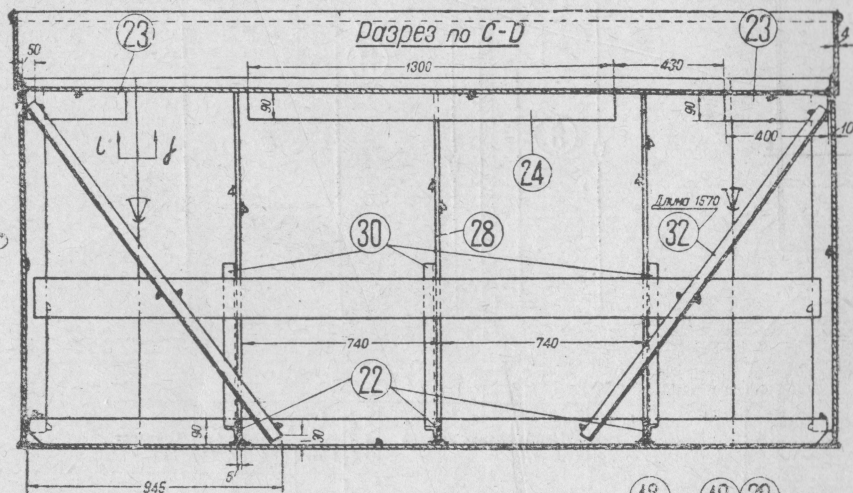
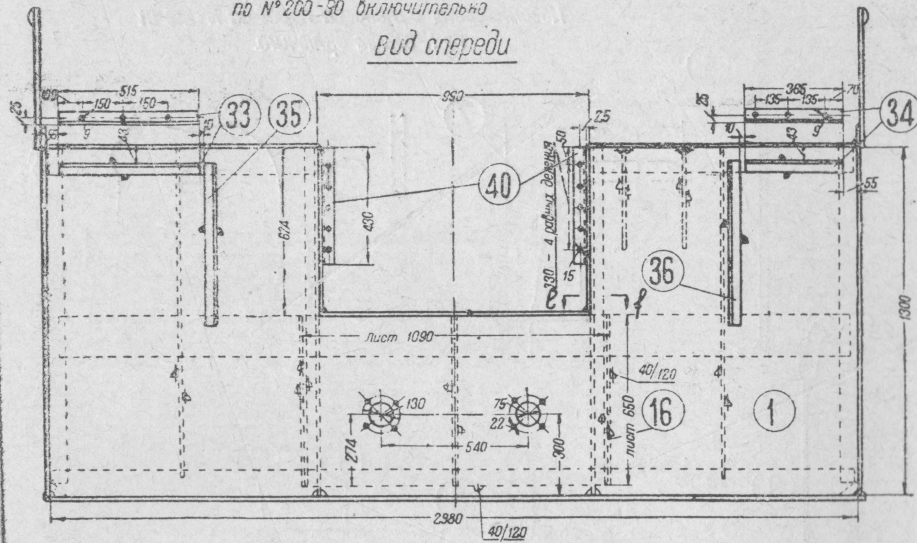
ТЕНДЕР ПАРОВОЗА 1-3-1 С

Водяной бак

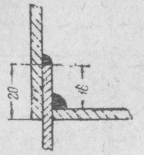
Коломзавод №158 801 С

Изготавливать с тендера паровоза №200-31  
по №200-30 окончательно

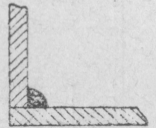
Вид спереди



Сечение по K-P



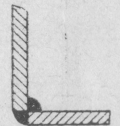
Сечение по C-d



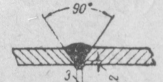
Сечение по G-H



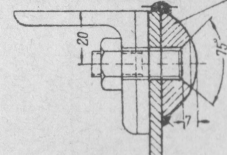
Сечение по e-f



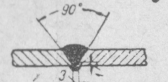
Сечение по A-B



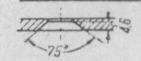
Разрез по A-S 38 37



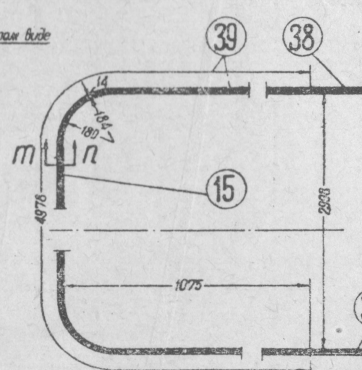
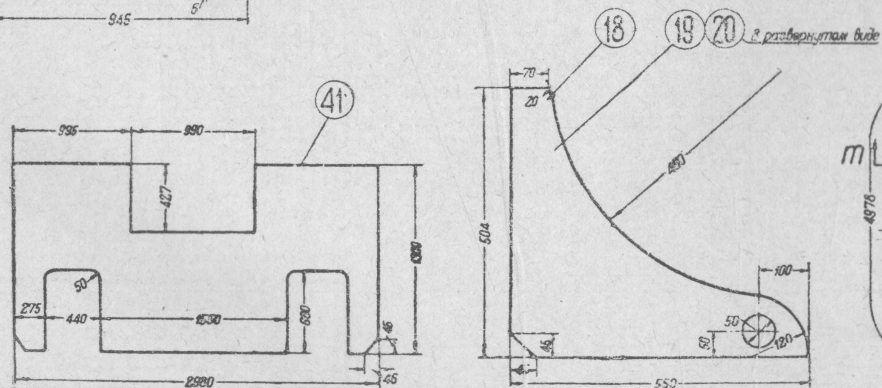
Сечение по L-J



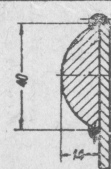
Сечение по S-T



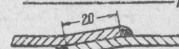
Спецификацию см. стр. 139



Сечение по M-N



Сечение по O-P



Сечение по Q-Z

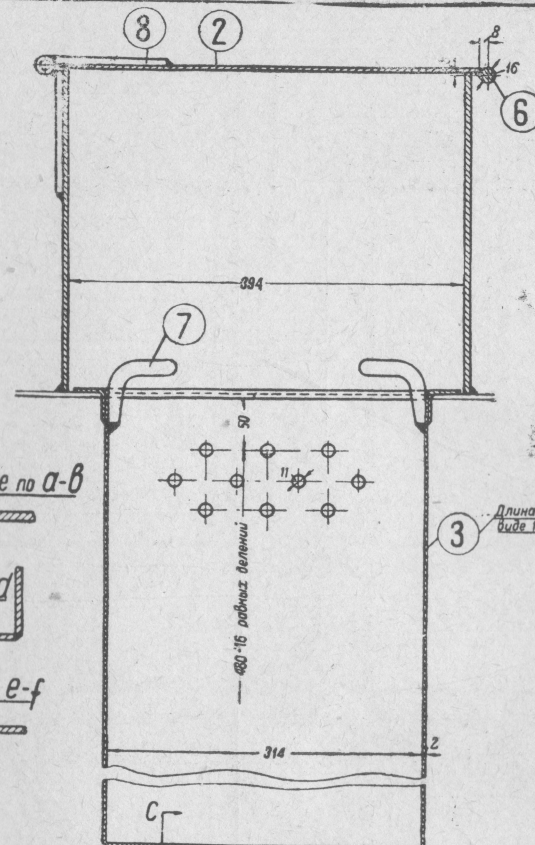


Черчен правый

Вид

ТЕНДЕР ПАРОВОЗА 1-3-1 С  
Водяной бак  
Коломзавод №158 801 С





Technical drawing of a mechanical part, likely a bracket or support. The drawing includes a side view and a cross-sectional view. Dimensions are given in millimeters (mm).

**Side View Dimensions:**

- Overall width: 70 mm
- Top horizontal flange width: 16 mm
- Top horizontal flange thickness: 26 mm
- Vertical section thickness: 8 mm
- Vertical section width: 28 mm
- Bottom horizontal flange width: 30 mm
- Bottom horizontal flange thickness: 10 mm

**Callouts:**

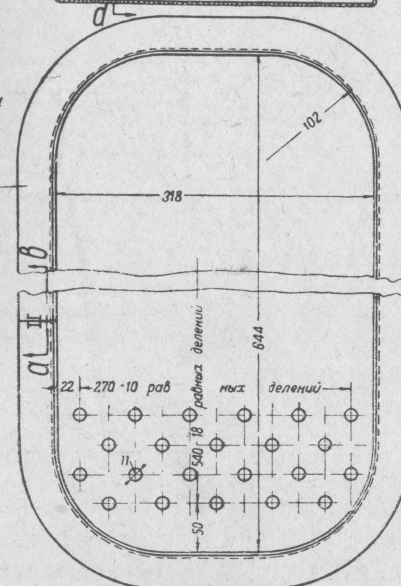
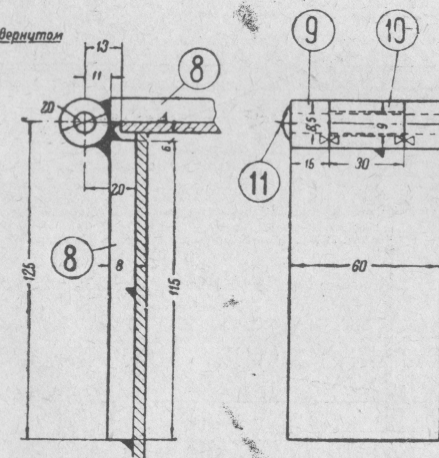
- 7: Points to the top horizontal flange.
- 5: Points to the bottom horizontal flange.

**Cross-sectional View:**

- Shows the internal structure of the part, including a central vertical section and a horizontal section.
- Dimension 29 mm indicates the width of the central vertical section.

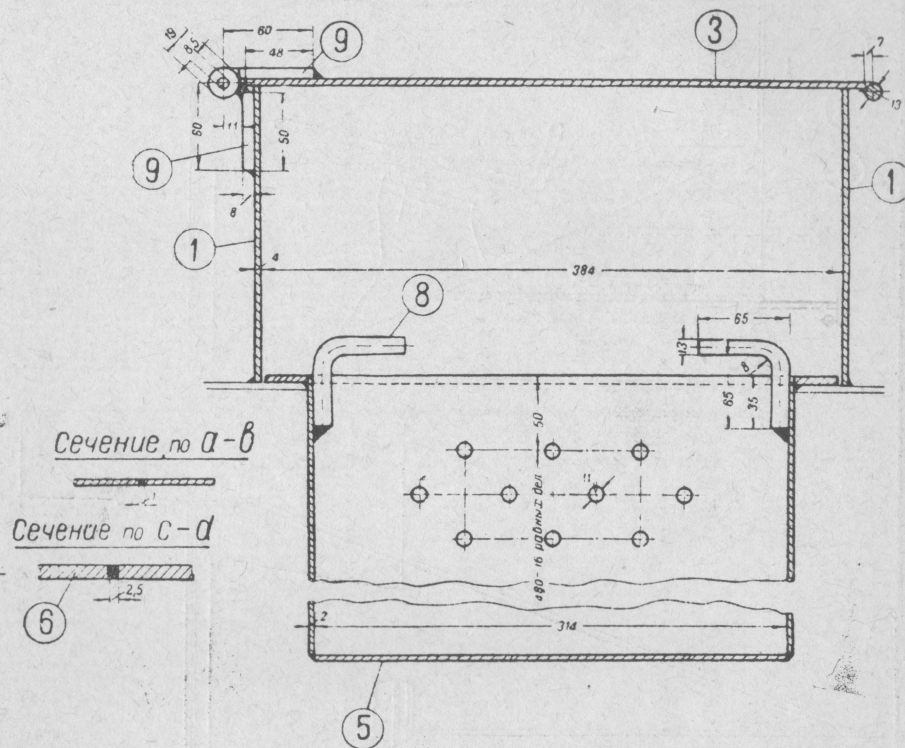
Сечение по e-f

Длина в развернутом виде 1742



№ дет.	Наименование деталей	Коа. шт. на техн.	Теоретич. вес в кг		Мате- риал	Стандарт
			1 шт.	на техн.		
1	Стошка головины . . . . .	4	10,1	40,4	Ст. 0	
2	Крышка . . . . .	2	9,98	19,96	"	
3	Сетка . . . . .	2	14,0	28,0	"	
4	Дно сетки . . . . .	2	2,75	5,46	"	
5	Угольник 30х30х5 . . . . .	2	3,92	7,84	"	
6	Ручка крышки . . . . .	2	0,156	0,312	"	
7	Ручка сетки . . . . .	4	0,17	0,68	"	
8	Пласти шарнира . . . . .	8	0,52	4,16	"	
9	Ушко шарнира (крайнее) . . . . .	8	0,03	0,24	"	
10	Ушко шарнира (среднее) . . . . .	4	0,06	0,24	"	
11	Защелка полукруглая 8х70 . . . . .	4	0,03	0,12	Ст. 2	ОСТ. 184

КОЛОМЗАВОД. № 161 802



№ дет.	Наименование деталей	Кол. шт. на стан.	Теоретич. вес в кг		Материал	Стандарт
			1 шт	на стан.		
1	Продольная стенка 200×4×710	4	4,43	17,72	Ст 0	
2	Поперечная стенка 200×4×384	4	2,4	9,6	"	
3	Крышка горловины 410×5×740	2	9,5	19,0	"	
4	Стенка сетки 560×2×1742	2	14,0	28,0	"	
5	Дно сетки	2	2,7	5,4	"	
6	Бурт сетки 30×5×1843	2	2,3	4,6	"	
7	Ручка крышки	2	0,03	0,06	"	
8	Ручка сетки 13×180	4	0,115	0,46	"	
9	Плавка шарнира	8	0,187	1,496	"	
10	Ушко шарнира (среднее)	4	0,06	0,24	"	
11	Ушко шарнира (крайнее)	8	0,03	0,24	"	
12	Защелка полуокруглая 8×70	4	0,03	0,12	Ст 2	ОСТ 134

Горловина водяного  
бака

КОЛОМЗАВОД № 162 802