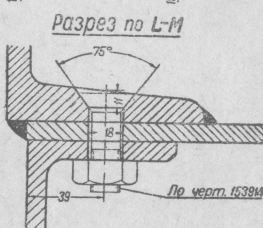
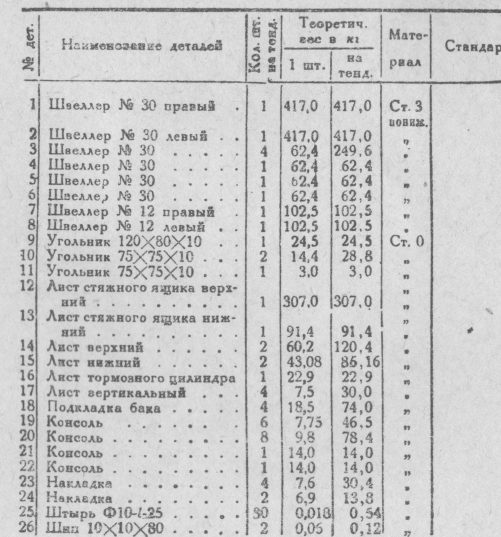
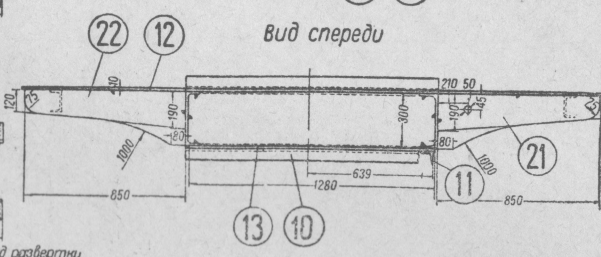
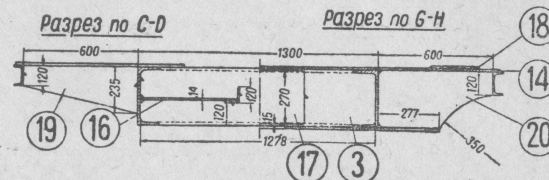
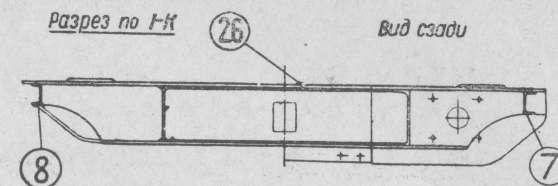
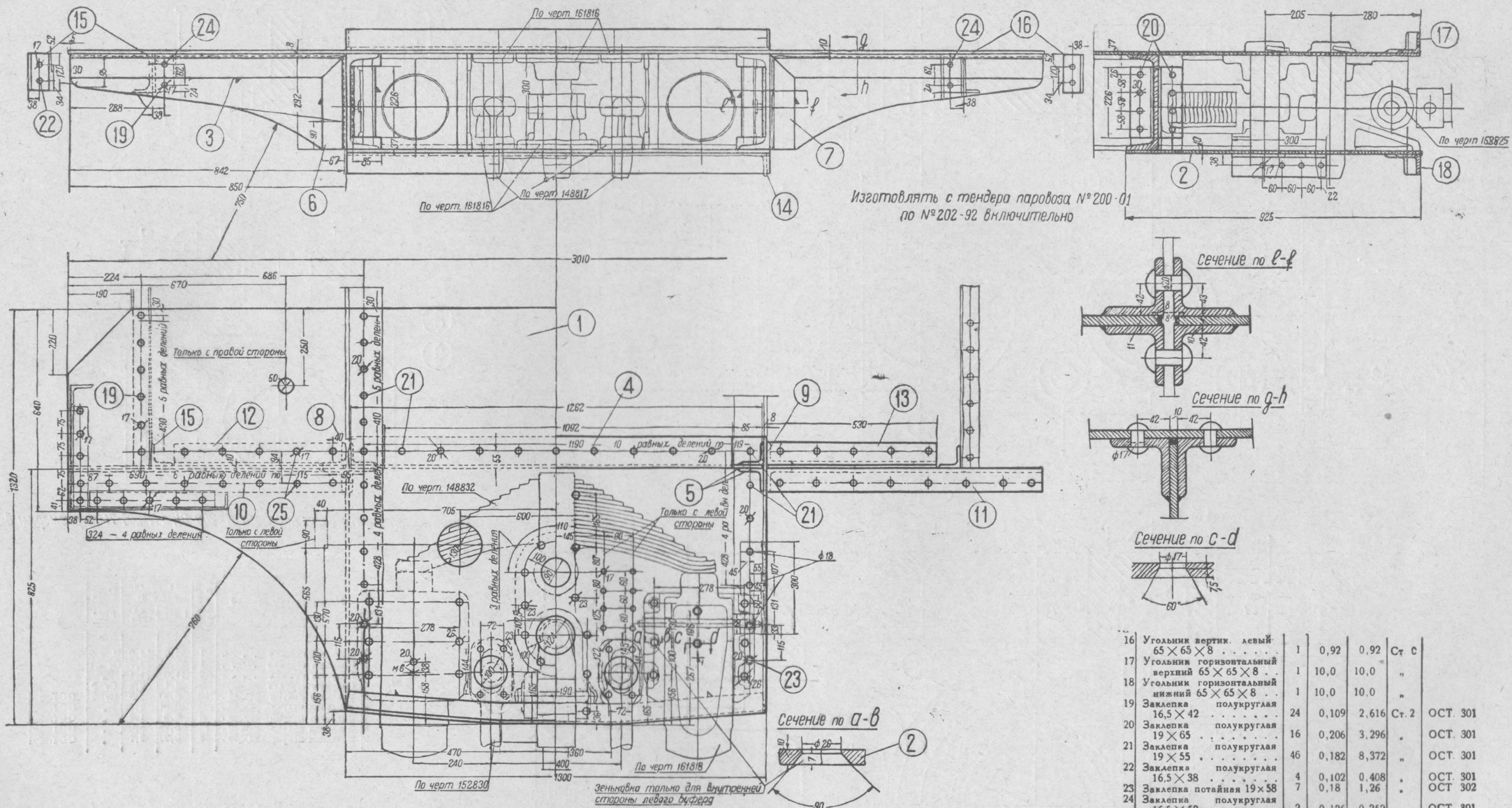


Bud c3adu



КОЛОМЗАВОД. № 162 813



№ дет.	Наименование деталей	Количество на тенд.	Теоретический вес в кг		Материал	Стандарт
			1 шт.	на тенд.		
1	Верхний лист	1	240,0	240,0	Ст. 0	
2	Нижний лист	1	90,0	90,0	Ст. 0	
3	Лист консоли	2	19,3	38,6	Ст. 3	
4	Поперечная балка швеллер № 30	1	58,0	58,0	Ст. 0	
5	Угольник балки 75×75×10	4	2,5	10,0	Ст. 0	
6	Угольник вертикальный передний прав. 75×75×10	1	3,0	3,0	Ст. 0	
7	Угольник вертикальный передний лев. 75×75×10	1	3,0	3,0	Ст. 0	

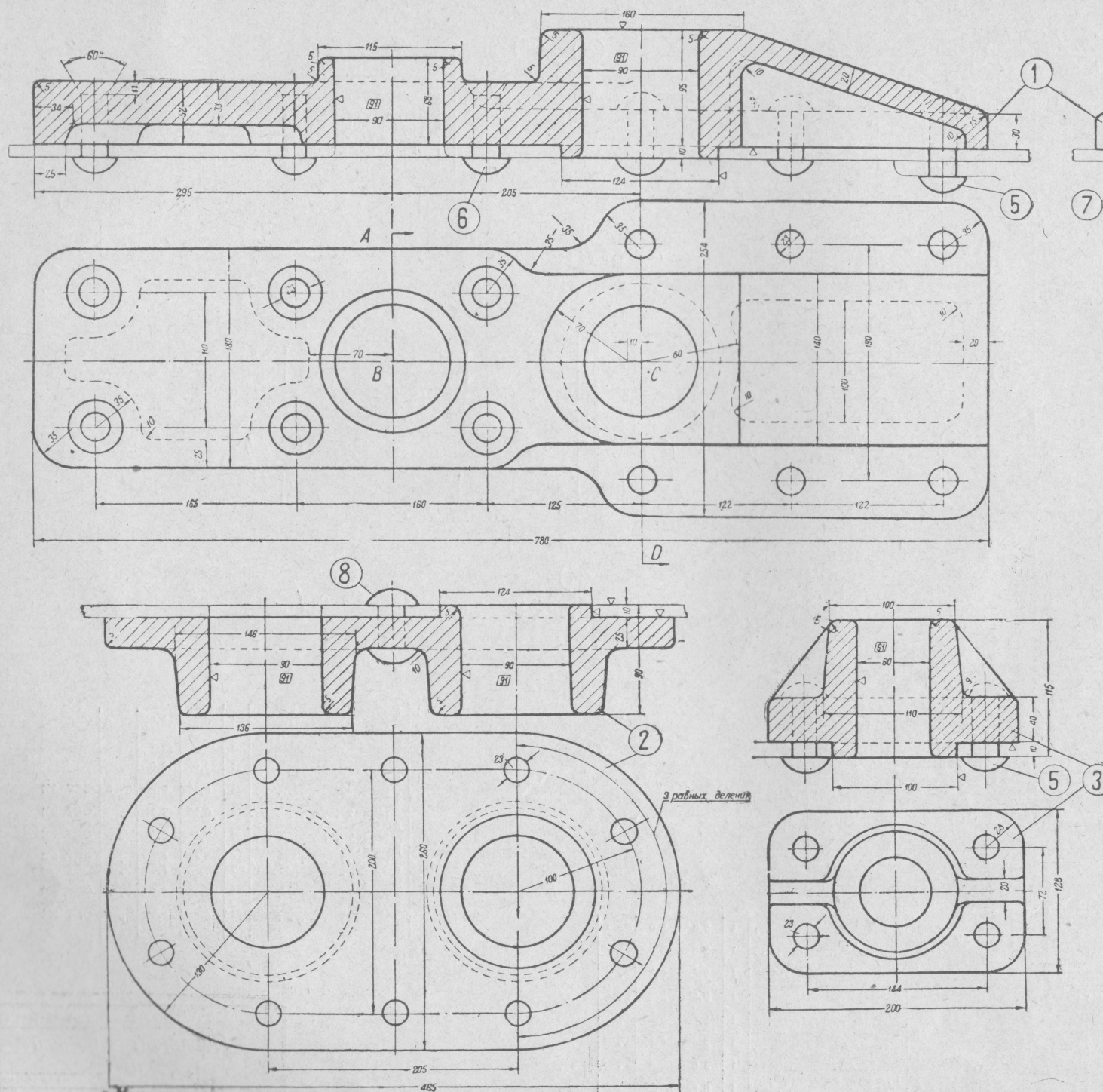
8	Угольник вертик. задний правый 75×75×10	1	3,0	3,0	Ст. 0	
9	Угольник вертик. задний левый 75×75×10	1	3,0	3,0	Ст. 0	
10	Угольник горизонтальный перед. прав. 75×75×10	1	9,2	9,2	Ст. 0	
11	Угольник горизонтальный перед. лев. 75×75×10	1	9,2	9,2	Ст. 0	
12	Угольник горизонтальный задний прав. 75×75×10	1	5,65	5,65	Ст. 0	
13	Угольник горизонтальный задний левый 75×75×10	1	5,65	5,65	Ст. 0	
14	Угольник стойки тормозного вала 75×75×10	1	3,0	3,0	Ст. 0	
15	Угольник вертик. правый 65×65×8	1	0,92	0,92	Ст. 0	

16	Угольник вертик. левый 65×65×8	1	0,92	0,92	Ст. 0	
17	Угольник горизонтальный верхний 65×65×8	1	10,0	10,0	Ст. 0	
18	Угольник горизонтальный нижний 65×65×8	1	10,0	10,0	Ст. 0	
19	Закалка полукруглая 16,5×42	24	0,109	2,616	Ст. 2	ОСТ. 301
20	Закалка полукруглая 19×65	16	0,206	3,296	Ст. 2	ОСТ. 301
21	Закалка полукруглая 19×55	46	0,182	8,372	Ст. 2	ОСТ. 301
22	Закалка полукруглая 16,5×38	4	0,102	0,408	Ст. 2	ОСТ. 301
23	Закалка потайная 19×58	7	0,18	1,26	Ст. 2	ОСТ. 301
24	Закалка полукруглая 16,5×52	2	0,126	0,252	Ст. 2	ОСТ. 301
25	Закалка полукруглая 16,5×45	24	0,113	2,712	Ст. 2	ОСТ. 301

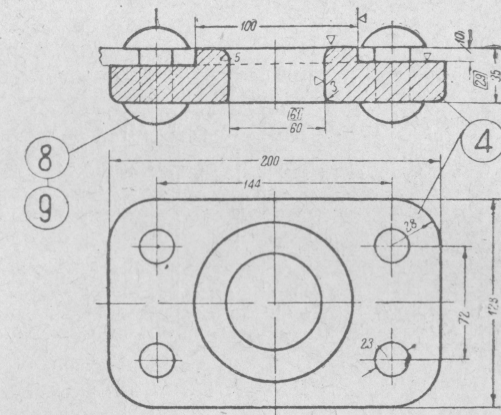
ТЕНДЕР ПАРОВОЗА 1-3-1 с/у

Передний стяжной ящик

ЛОКОМОТИВПРОЕКТ № 153 815



Разрез по A-B-C-D



Изготавливать с тендера паровоза № 200-01; с № 200-71 по размерам в □

№ дет.	Наименование деталей	Кол. шт. на тенд.	Теоретич. вес в кг		Материал	Стандарт
			1 шт.	на тенд.		
1	Подушка нижняя	1	54,0	54,0	Ч. А. 2	
2	Подушка верхняя	1	23,75	23,75	Ст. А. 1	
3	Подушка нижняя	2	11,05	22,1	Ст. 0	
4	Подушка верхняя	2	4,1	8,2	Ст. 2	
5	Закалка полуир.	10	0,33	3,3	Ст. 2	ОСТ 301
6	Закалка полуир.	6	0,31	1,86	"	ОСТ 301
7	Закалка полуир.	4	0,3	1,2	"	ОСТ 301
8	Закалка полуир.	18	0,28	5,04	"	ОСТ 301
9	Закалка полуир.	8	0,27	2,16	"	ОСТ 301

Примечание. Дет. 9 изготов-
лять с тендера паровоза № 200-71,
а дет. 8 вместо 18 шт. изготовлять
10 шт.

ТЕНДЕР ПАРОВОЗ 1-3-1С
Детали переднего
тяжелого ящика
Коломазавод № 161 816

Изготовлено с тендера паровоза № 200-01
с № 202-93 по размерам в ☐

ТЕНДЕР ПАРОВОЗА 1-3-1 СУ

Шкворни переднего
сотяжного ящика

Колхозавод. № 148 817

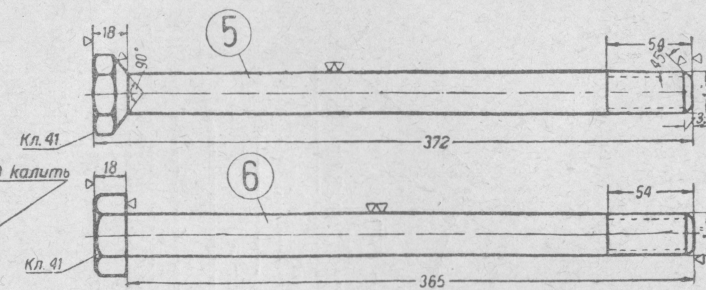
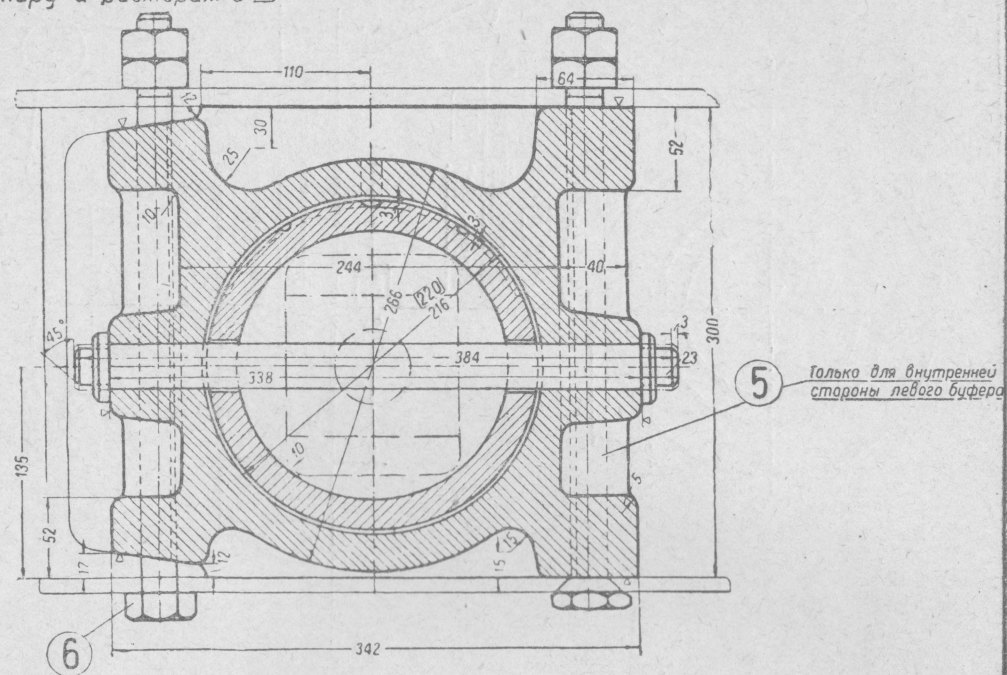
Изготавливать с тендера паровоза №200 01
с №202-93 по условному пунктиру и размерам в □

По черт. 153872

Изготовлять с...
с №202-93 по ус...

черч...

1 2 3 4 5 6 7 8 9 10 11 12 13 14 15 16 17 18 19 20 21 22 23 24 25 26 27 28 29 30 31 32 33 34 35 36 37 38 39 40 41 42 43 44 45 46 47 48 49 50 51 52 53 54 55 56 57 58 59 60 61 62 63 64 65 66 67 68 69 70 71 72 73 74 75 76 77 78 79 80 81 82 83 84 85 86 87 88 89 90 91 92 93 94 95 96 97 98 99 100



Эту поверхность кокиль

№ акт.	Наименование деталей	Кол. шт. на техд.	Теоретич. вес в кг		Мате риал	Стандарт
			1 шт.	на техд.		
1	Коробка буфера правая	1	92,75	92,75	Ч. л. 2	
2	Коробка буфера левая	1	92,75	92,75	"	
3	Буфер	2	91,0	182,0	"	
4	Валяк	2	1,9	3,8	Ст. 5	
5	Болт	3	1,84	5,52	Ст. 2	
6	Болт	9	1,9	17,1	"	
7	Гайка черная 1"	24	0,15	3,6	Г. жел.	ОСТ 147
8	Шайба чистая 26	4	0,05	0,2	Ст. 0	ОСТ 4804
9	Шайба чистая 33	4	0,08	0,32	"	ОСТ. 4804
10	Шпалит развальной 5×40	4	0,007	0,028	"	ОСТ. 150
11	Шпалит развальной 6×45	4	0,012	0,048	"	ОСТ. 150

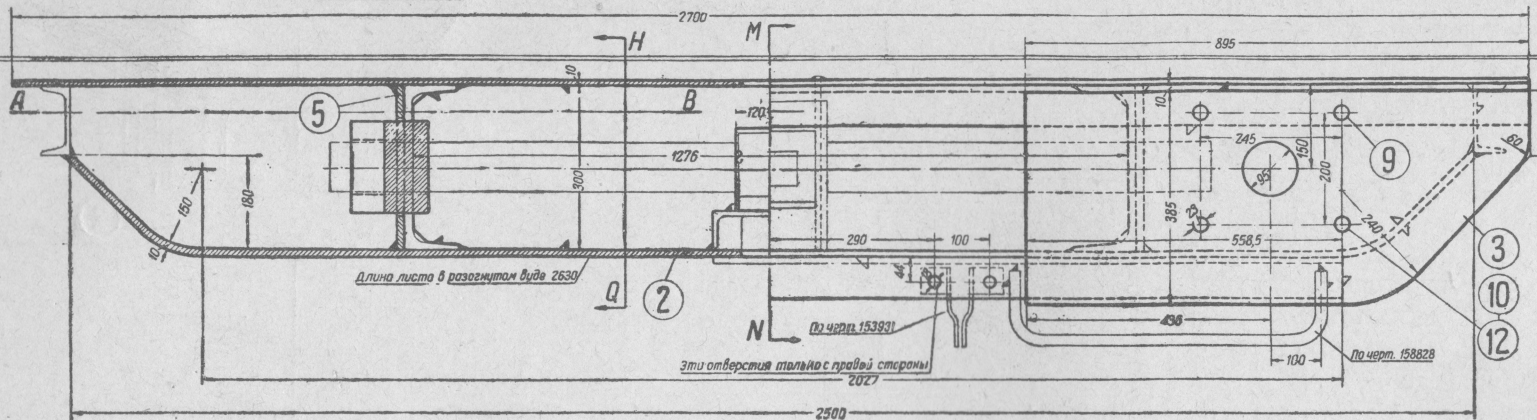
Примечание С тендера паре
воза № 202-93 вместо деталей 8 и
10 изготовлять детали 9 и 11.

ТЕНДЕР ПАРОВОЗА 1-3-1 С^у

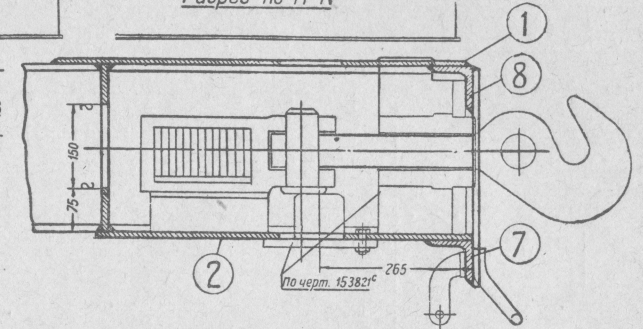
буфер между паровозом
и тендером

КОЛОМЗАВОД. № 161 818

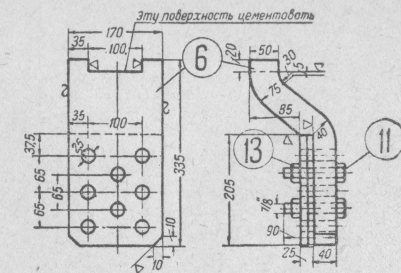
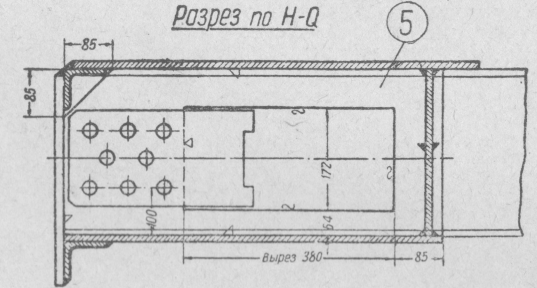
Разрез по С-Д



Разрез по М-Н

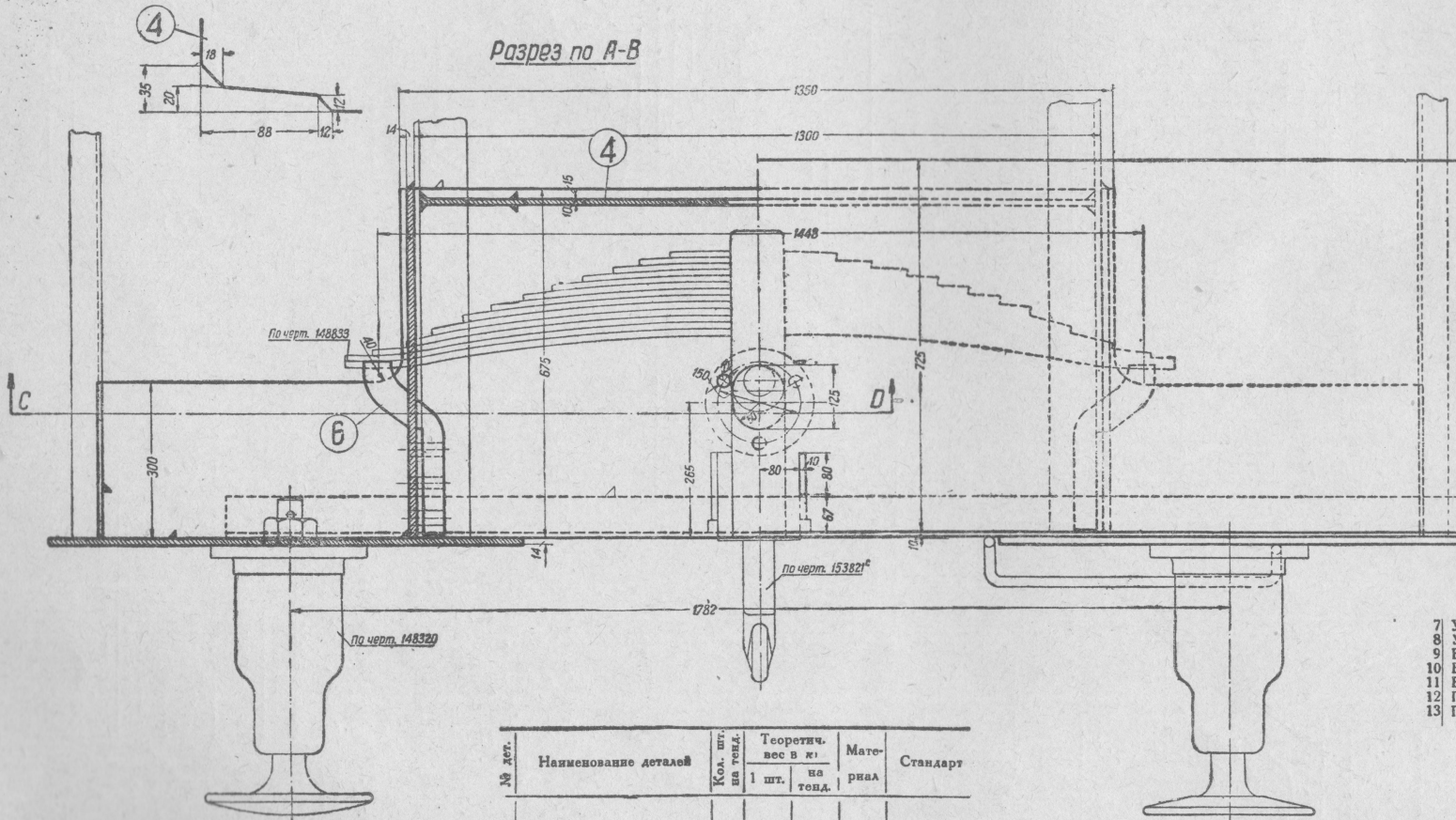


Разрез по H-Q



Изготавливать с тендера паровоза №202-93

Разрез по А-В



№ лог.	Наименование деталей	Коа. шт. на техн.	Теоретич. вес в кг		Материал	Стандарт
			1 шт.	на техн.		
1	Верхний лист	1	153,07	153,07	Ст. 0	
2	Нижний лист	1	101,27	101,27	"	
3	Буферный лист	2	38,75	77,5	"	
4	Поперечный лист	1	29,04	29,04	"	
5	Накладная балка	2	15,54	31,08	"	
6	Упор ресурса (двигат.)	2	13,9	27,8	Ст. 2	

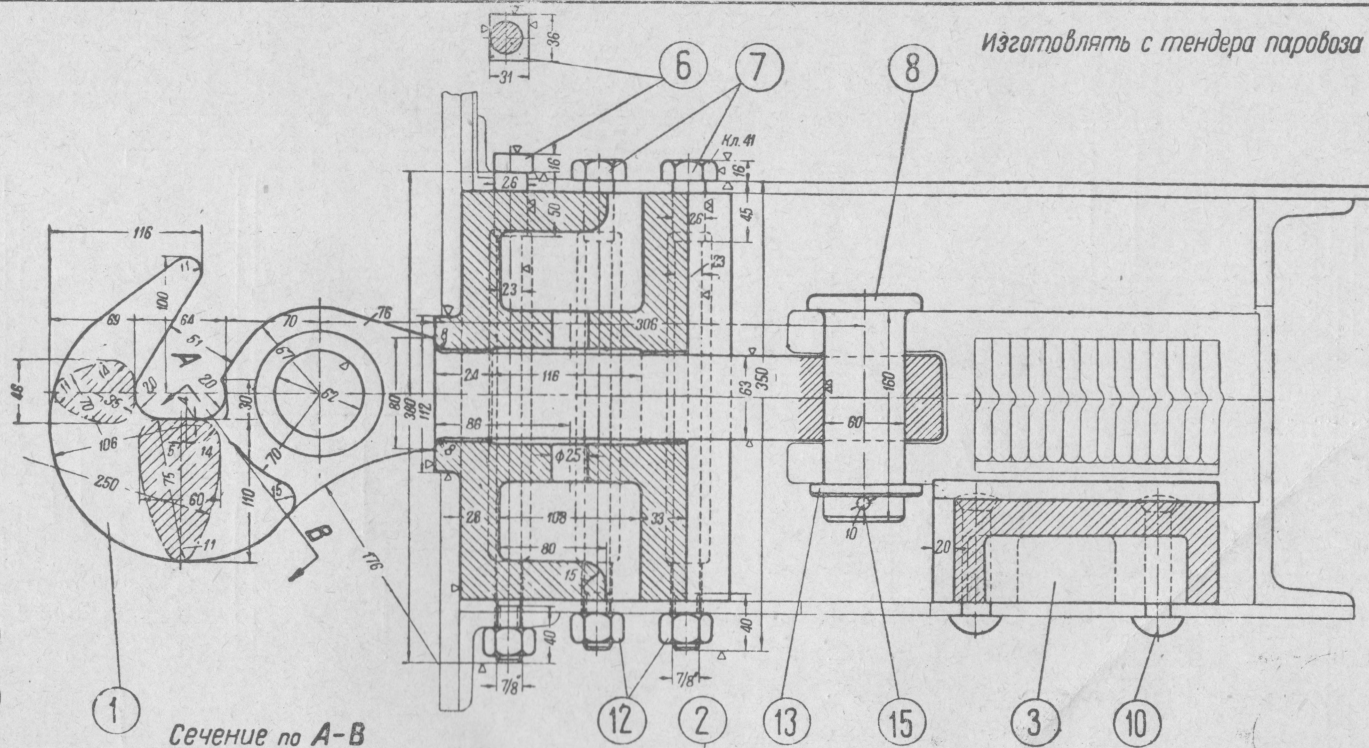
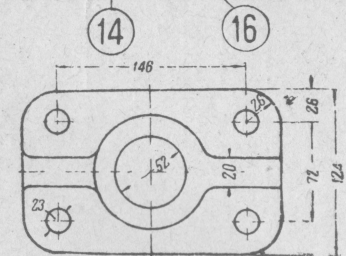
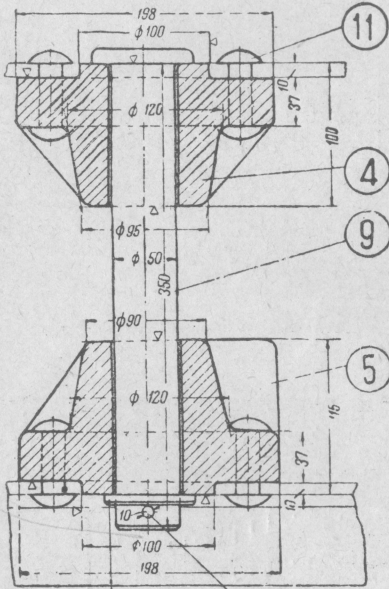
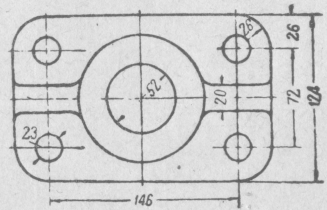
7	Угольник	75	75	10	1	22,83	22,83	Ст. 0	
8	Угольник	75	75	10	1	29,92	29,92	Ст. 5	
9	Болт чистый	$\frac{1}{8}$	$\frac{1}{8}$	85	4	0,37	1,48	Ст. 7	OCT. 1727
10	Болт чистый	$\frac{1}{8}$	$\frac{1}{8}$	75	4	0,35	1,48	Ст. 7	OCT. 1727
11	Болт черный	$\frac{1}{8}$	$\frac{1}{8}$	90	-16	0,39	6,24	Ст. 2	OCT. 133
12	Гайка полустальная	$\frac{1}{8}$	$\frac{1}{8}$	90	8	0,1	0,8	Г. жел.	OCT. 1749
13	Гайка черная	$\frac{1}{8}$	$\frac{1}{8}$	90	16	0,1	1,6		OCT. 147

ТЕНДЕР ПАРОВОЗА 1.3.1 СУ

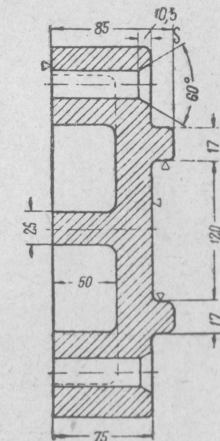
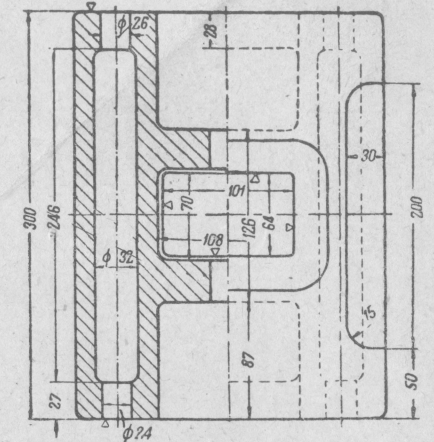
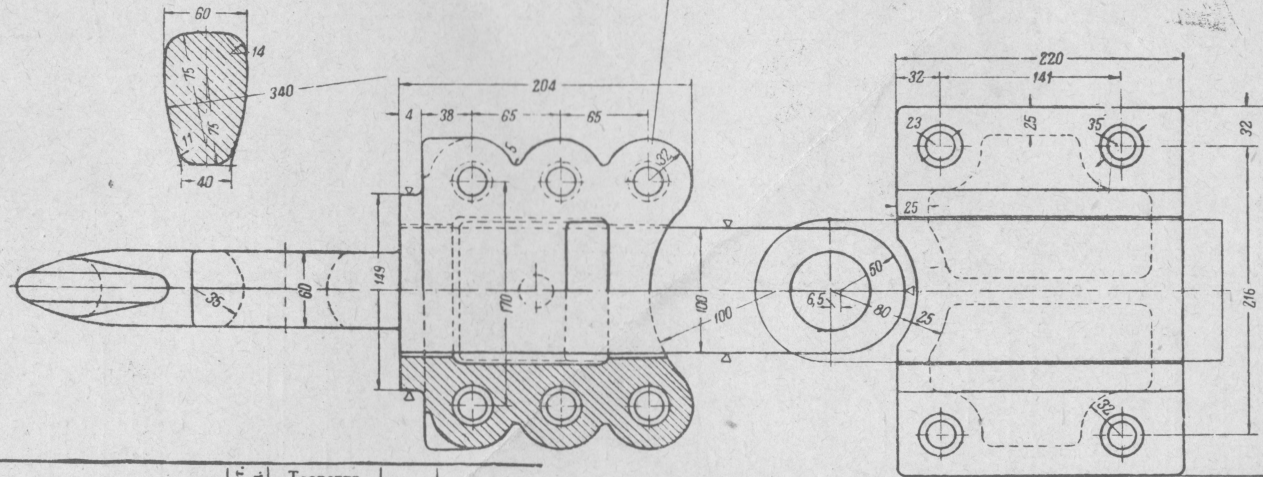
Задний стяжной ящик

ЛОКОМОТИВПРОЕКТ №153 820^A

Изготавливать с тендера паровоза №200-01 по №200-90 включительно



Сечение по А-В



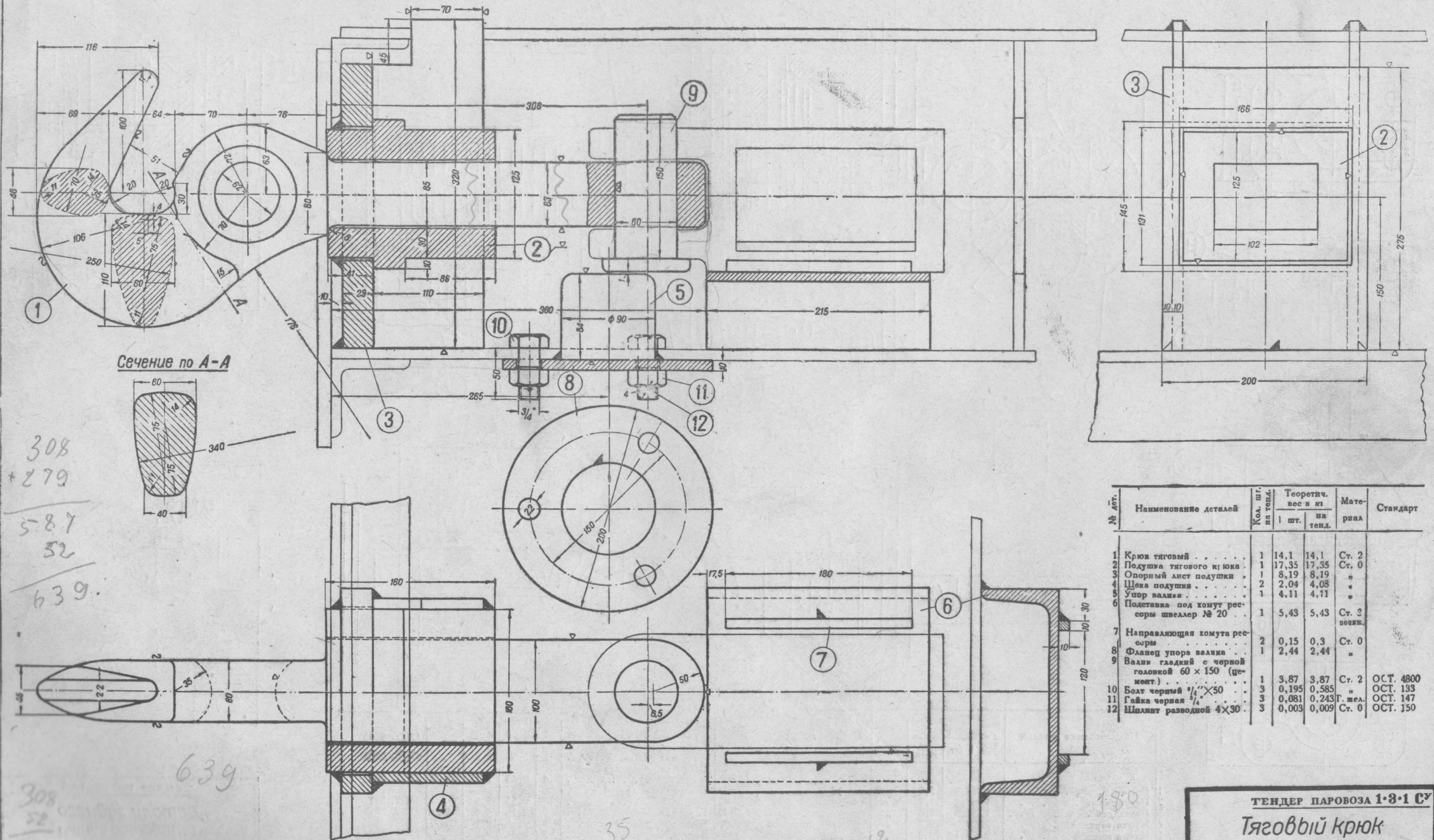
№ лст	Наименование деталей	Кл. шт. в тед.	Теоретич. вес в кг		Материал	Стандарт
			1 шт.	на тед.		
1	Крышка	1	13,8	13,8	Ст. 2	X
2	Подушка	1	57,2	57,2	Ч. л. 2	
3	Подкладка	1	31,8	31,8	"	
4	Муфта верхняя	2	9,6	19,2	"	
5	Муфта нижняя	2	10,1	20,2	"	
6	Болт	2	1,45	2,9	Ст. 5	
7	Болт	4	1,45	5,8	"	

8	Валик гладкий с черной головкой 60×160	1	4,09	4,09	"	ОСТ. 4800
9	Валик гладкий с черной головкой 50×350	2	5,6	11,2	"	ОСТ. 4800
10	Защелпка полукруглая 22×130	4	0,43	1,72	Ст. 2	ОСТ. 303
11	Защелпка полукруглая 22×90	16	0,35	5,6	"	ОСТ. 301
12	Гайка полукруглая 7/8"	6	0,1	0,6	Г. жел.	ОСТ. 1749
13	Шайба чистая 60	1	0,155	0,155	Ст. 0	ОСТ. 4804
14	Шайба чистая 50	2	0,1	0,2	"	ОСТ. 4804
15	Шпатель разводящий 10×80	1	0,06	0,06	"	ОСТ. 150
16	Шпатель разводящий 10×70	2	0,06	0,12	"	ОСТ. 150

ТЕНДЕР ПАРОВОЗА 1·8·1 С

Детали заднего
стяжного ящика

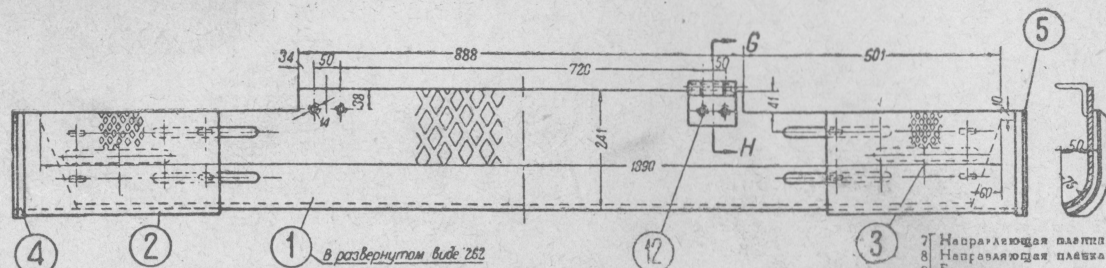
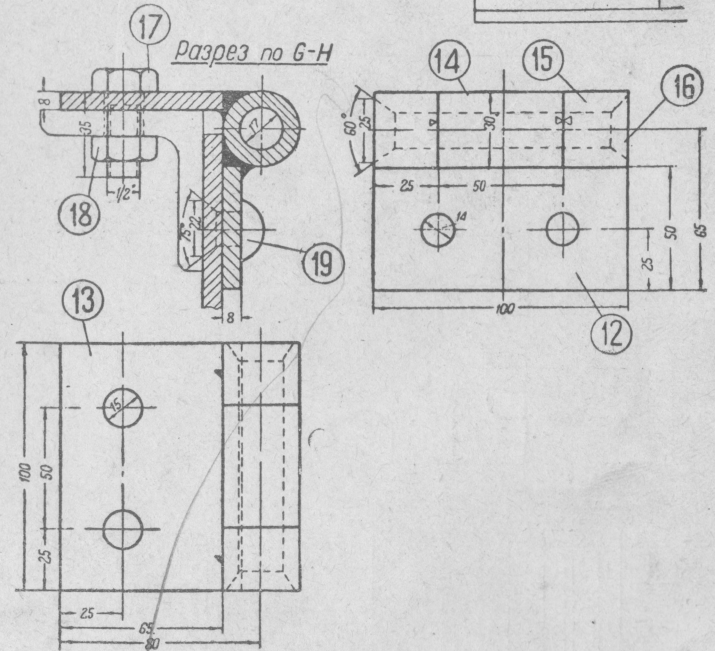
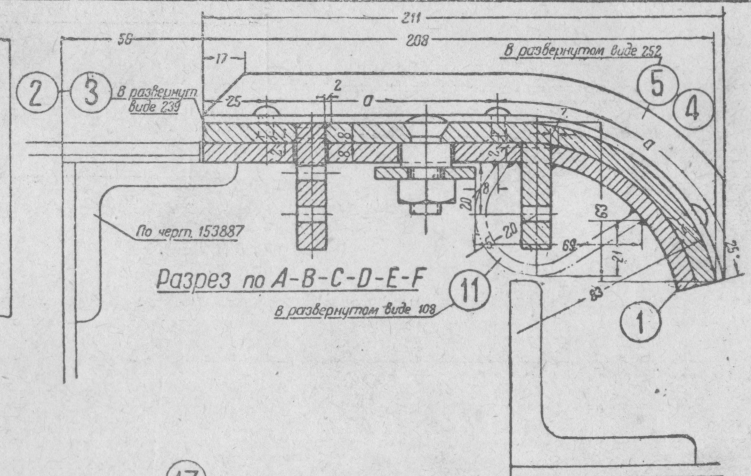
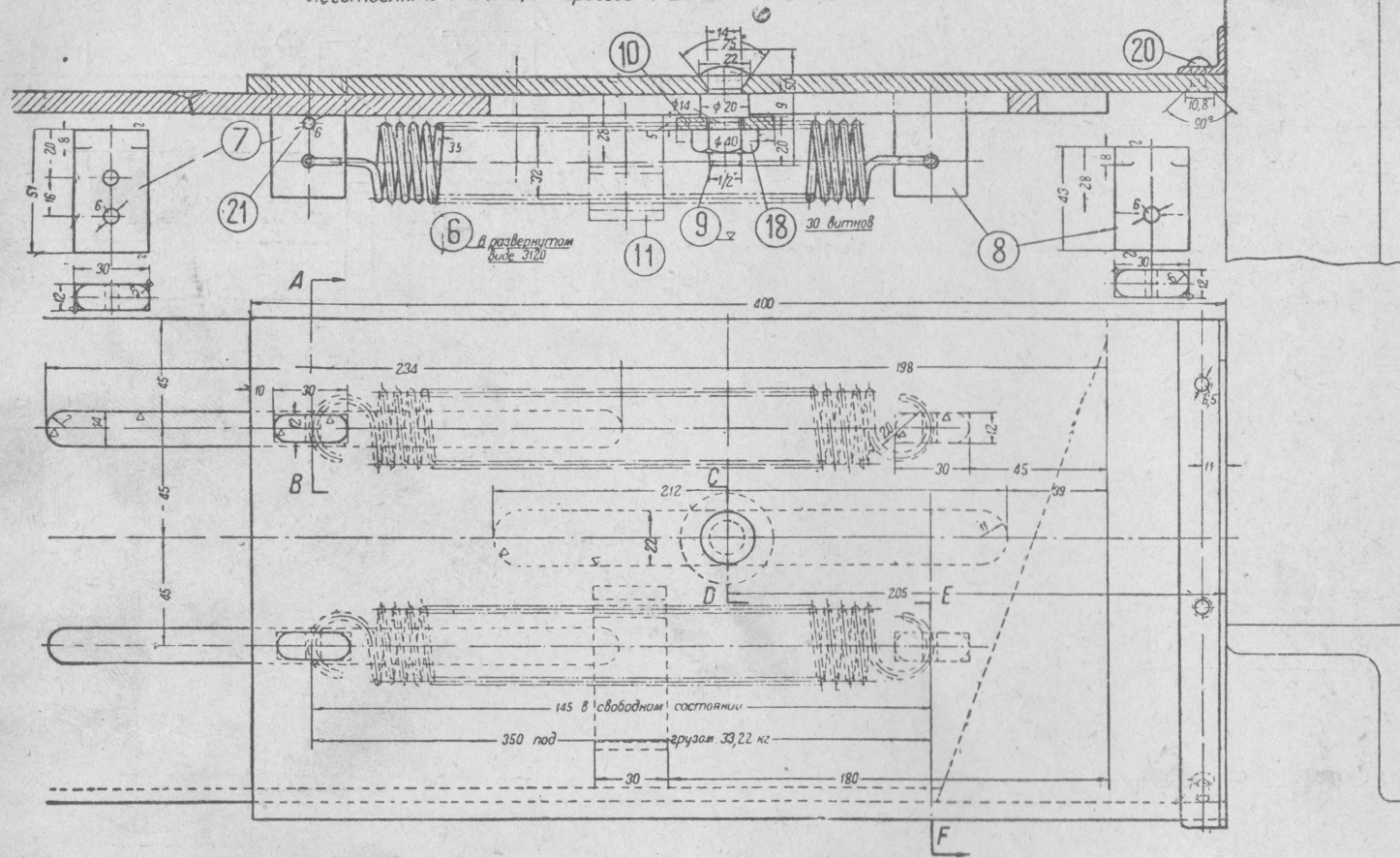
Колазавод № 148 821



№ дет.	Наименование деталей	Количество на тенд.	Теоретический вес в кг		Материал	Стандарт
			шт.	на тенд.		
1	Криво тяговый	1	14,1	14,1	Ст. 2	
2	Подушка тягового кривого	1	17,35	17,35	Ст. 0	
3	Опорный лист подушки	1	8,19	8,19	"	
4	Шока подушки	2	2,04	4,08	"	
5	Упор валика	1	4,11	4,11	"	
6	Подставка под концы ресоры швеллер № 20	1	5,43	5,43	Ст. 2	ОСТ. 4800
7	Направляющая концы ресоры	2	0,15	0,3	Ст. 0	
8	Фланец упора валика	1	2,44	2,44	"	
9	Валик гладкий с черной головкой 60 x 150 (цемент)	1	3,87	3,87	Ст. 2	ОСТ. 133
10	Болт черная 1/4 x 50	3	0,195	0,585	"	ОСТ. 147
11	Гайка черная 1/4	3	0,081	0,243	Г. вкл.	ОСТ. 150
12	Шпильки разводной 4 x 30	3	0,003	0,009	Ст. 0	

ТЕНДЕР ПАРОВОЗА 1-3-1 СЧ
Тяговый кривой
ЛОКОМОТИВПРОЕКТ № 153 821 С

Изготавливать с тендера паровоза № 200-01 по № 201-92 включительно



№ дет.	Наименование деталей	Кол. шт. на том.	Теоретич. вес в кг		Материал	Стандарт
			1 шт.	на том.		
1	Откидной лист мостика (рифа, железо)	1	30,8	30,8	Ст. 0	
2	Лист мостика (рифа, железо)	1	6,0	6,0	"	
3	Лист мостика левый (рифа, железо)	1	6,0	6,0	"	
4	Угольник правый 20x20x3	1	0,22	0,22	"	
5	Угольник левый 20x20x3	1	0,22	0,22	"	
6	Пружина	4	0,25	1,0	Ст. 7	

7	Направляющая планка	4	0,14	0,56	Ст. 0	
8	Направляющая планка	4	0,12	0,48	Ст. 2	
9	Болт	2	0,1	0,2	Ст. 0	
10	Шайба	2	0,045	0,09	Ст. 0	
11	Сюба	2	0,22	0,44	"	
12	Планка петля	2	0,35	0,7	"	
13	Планка петля	2	0,4	0,8	"	
14	Ушко шарнира	2	0,2	0,4	"	
15	Ушко шарнира	4	0,1	0,4	"	
16	Защелка потайная 16,5x120 (l—по норм.)	2	0,21	0,42	Ст. 2	ОСТ 302
17	Болт черный 1/2"x35	4	0,58	0,232	"	ОСТ 135
18	Гайка черная 1/2"	6	0,025	0,15	Г. жел.	ОСТ 147
19	Защелка полукруглая 13,5x26	4	0,05	0,2	Ст. 2	ОСТ 301
20	Защелка полукруглая 6x16	6	0,005	0,03	"	ОСТ 184
21	Шпатель разъемной 6x35	4	0,01	0,04	Ст. 0	ОСТ 150

ПАРОВОЗ 1-3-1С
Мостик между паровозом и тендером
ЛОКОМОТИВПРОЕКТ №153 822