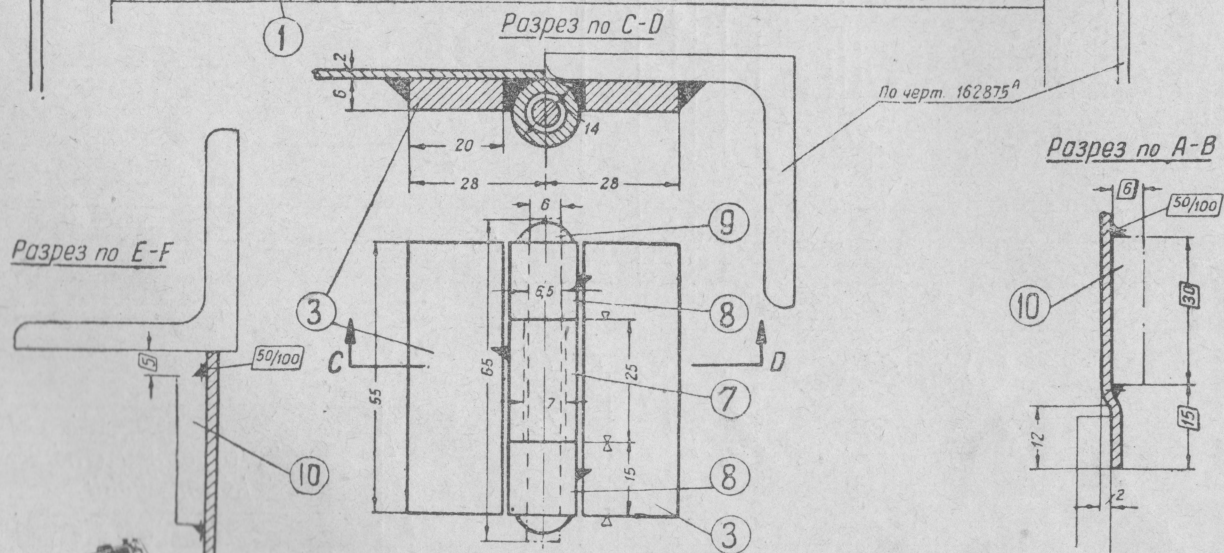
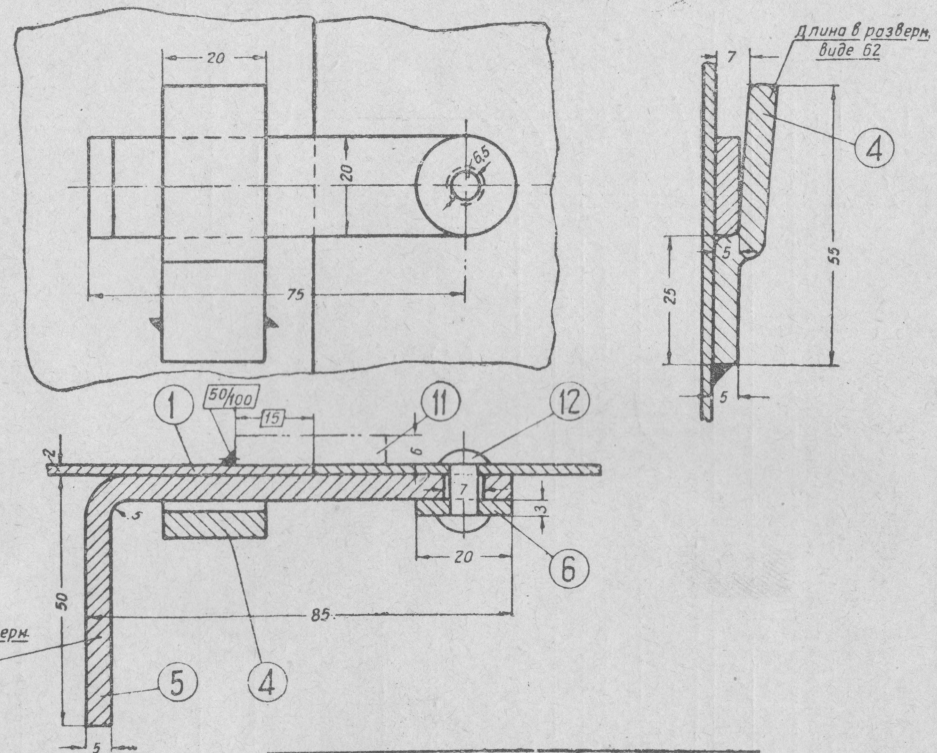
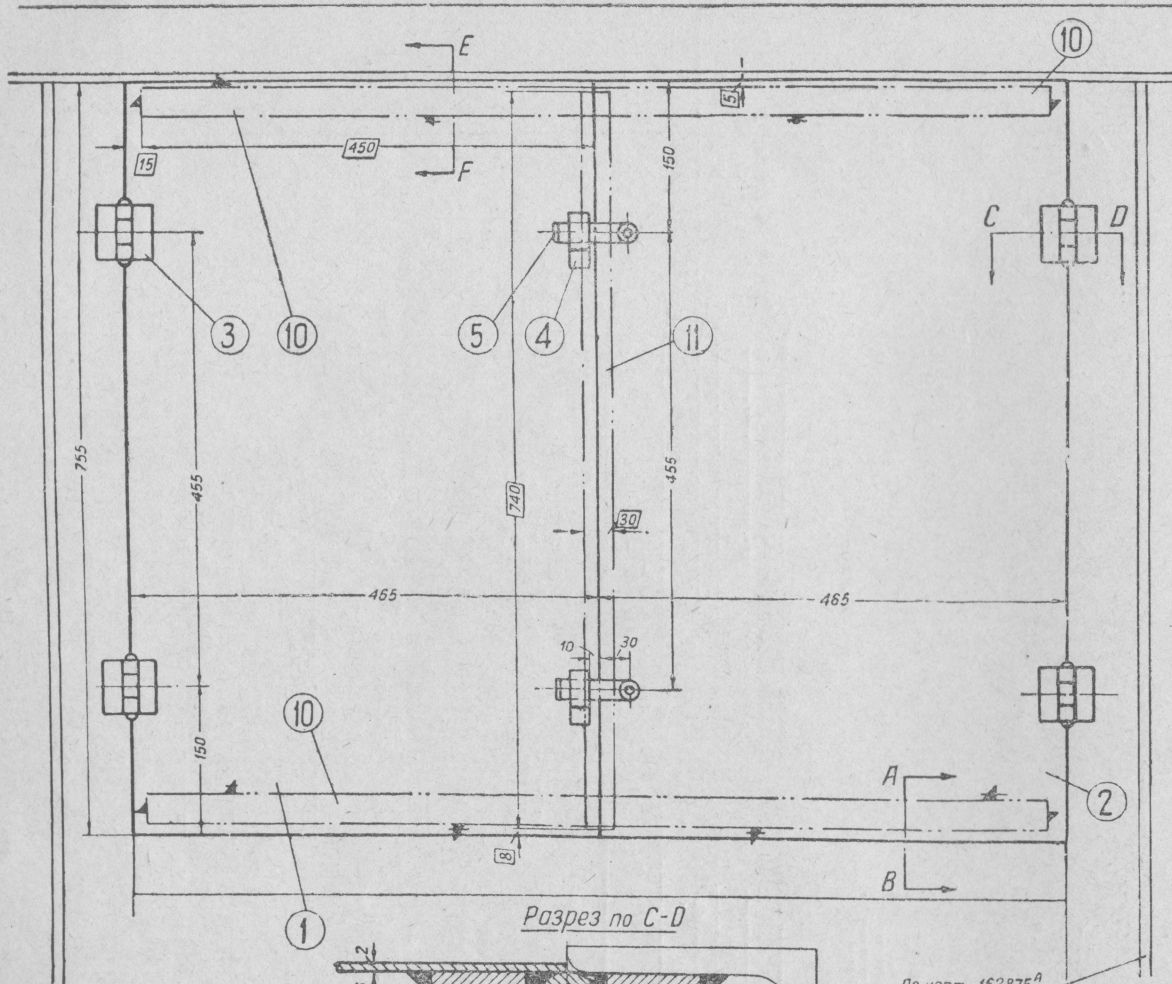


Изготавливать с тендера паровоза №202-13;
с №202-03 по условному пунктиру и размерам в □



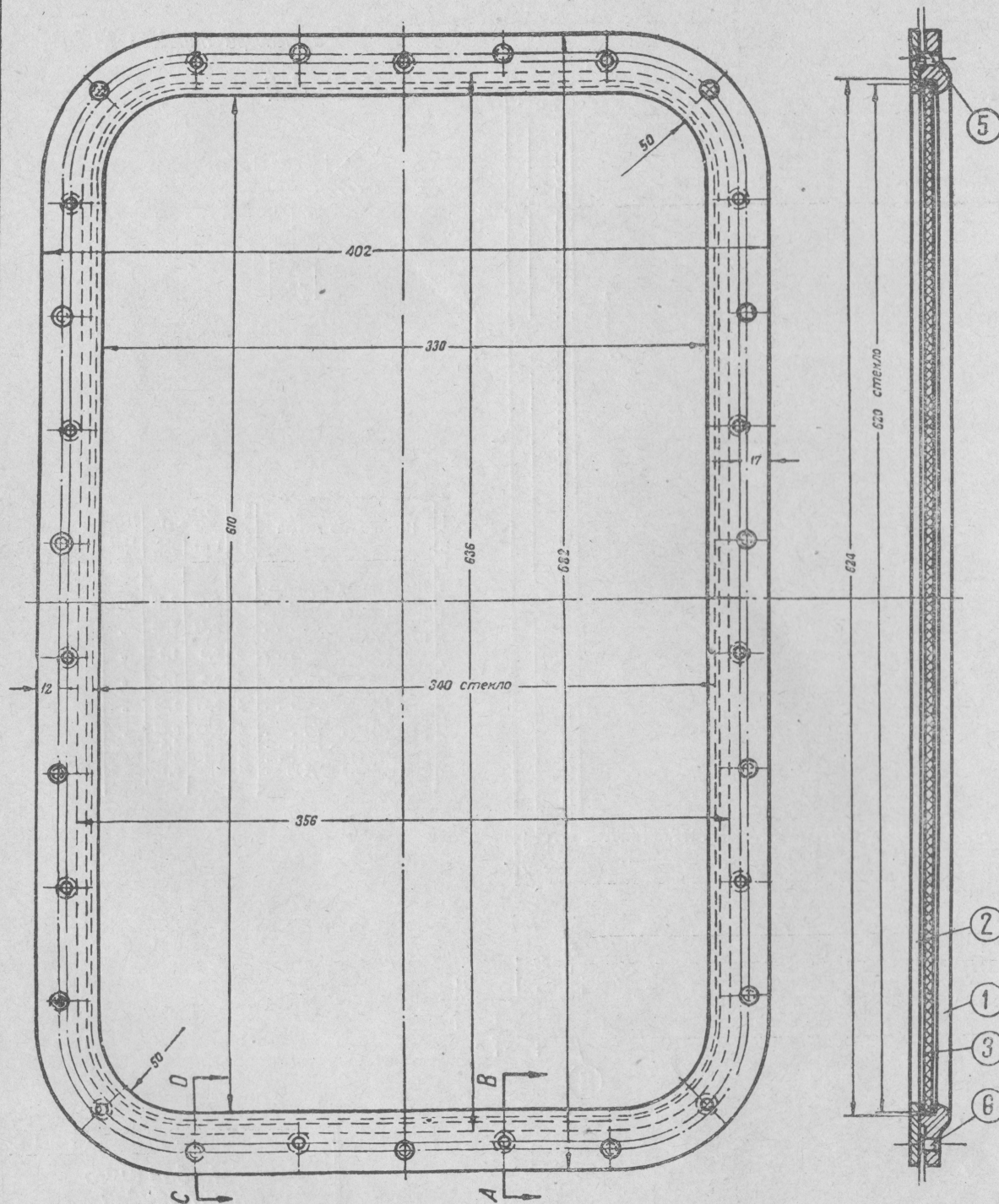
№	Наименование деталей	Код шт. в т-на	Теоретич. вес а к		Материал	Стандарт
			шт.	в т-на		
1	Дверка правая	1	5,45	5,45	Ст 0	
2	Дверка левая	1	5,45	5,45	"	
3	Планка петли	8	0,08	0,64	"	
4	Скоба	2	0,046	0,092	"	
5	Скоба накладная	2	0,101	0,202	"	
6	Шайба	2	0,007	0,014	"	
7	Трубка шарнира средняя	4	0,024	0,096	"	
8	Трубка шарнира крайняя	8	0,015	0,12	"	
9	Ось петли	4	0,014	0,056	"	
10	Полоса 30 × 6 l = 450	4	0,634	2,536	"	
11	Полоса 30 × 6 l = 740	1	1,05	1,05	"	
12	Защелка полукруглая 6 × 20	2	0,004	0,008	Ст 2	ОСТ. 184

Примечание. Детали 10 и 11 изготов-
лять с тендера паровоза № 202-93

ТЕНДЕР ПАРОВОЗА 1·3·1 С^у

Дверки в задней стенке
контрбудки

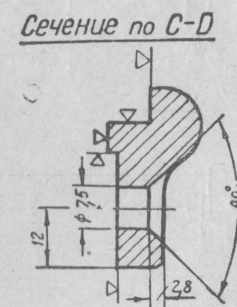
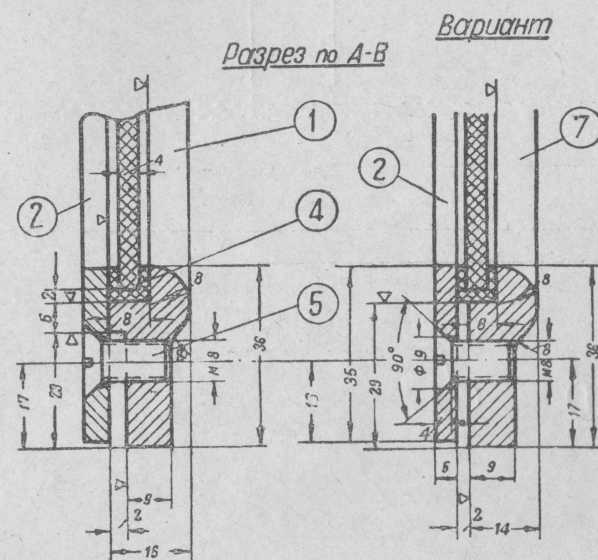
КОЛОМЗАВОД. № 162 879



Изготавливать с тендера паровоза №200-01 по №202-12 включительно
с №200-71 по №201-71 включительно по варианту

№ дет.	Наименование деталей	Количество	Теоретический вес		Материал	Стандарт
			шт.	на весь		
1	Рамка наружная	2	4,4	8,8	Ч. д. 3	
2	Рамка внутренняя	2	2,8	5,6	Ст. 0	
3	Стекло	2	2,3	4,6	Стекло	
4	Резиновая прокладка	2	0,1	0,2	Резина	
5	Винт потайной М8×15	30	0,005	0,15	Ст. 2	ОСТ. 216
6	Защелка потайная 7×16	30	0,005	0,15	Ст. 2	ОСТ. 185
7	Рамка	2	4,3	8,6	Ч. д. 3	

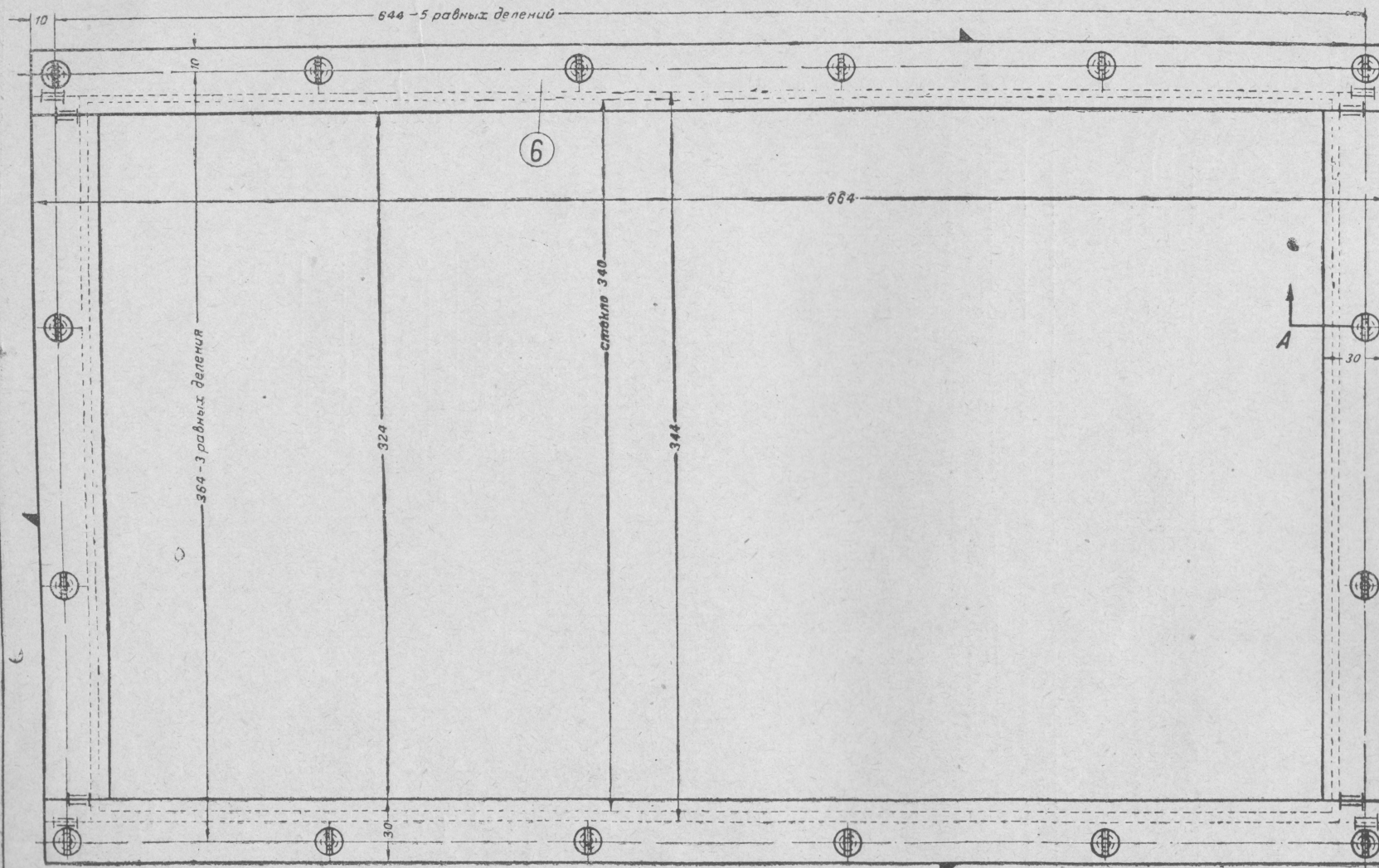
Примечание. Дет. 7 изготавливать с тендера паровоза № 200-71 по 201-71 включительно взамен дет. 1



ТЕНДЕР ПАРОВОЗА 1-3-1 С

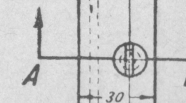
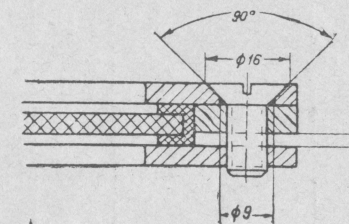
Боковое окно контрбудки

Коломазавод № 152 708

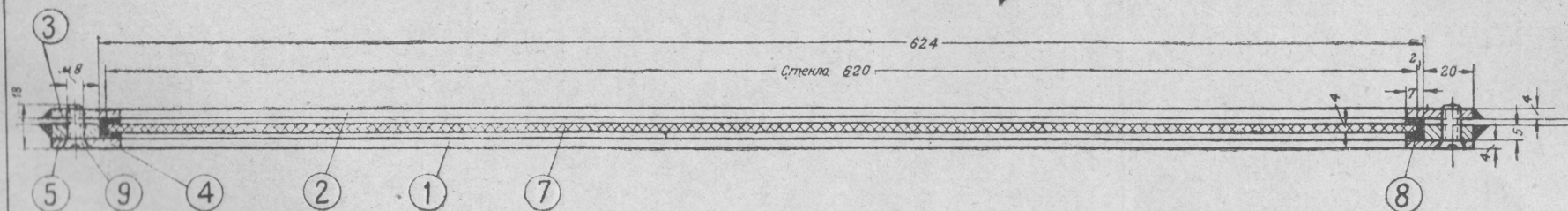


Изготавливать с тендера паровоза № 202-13

Разрез по А-В



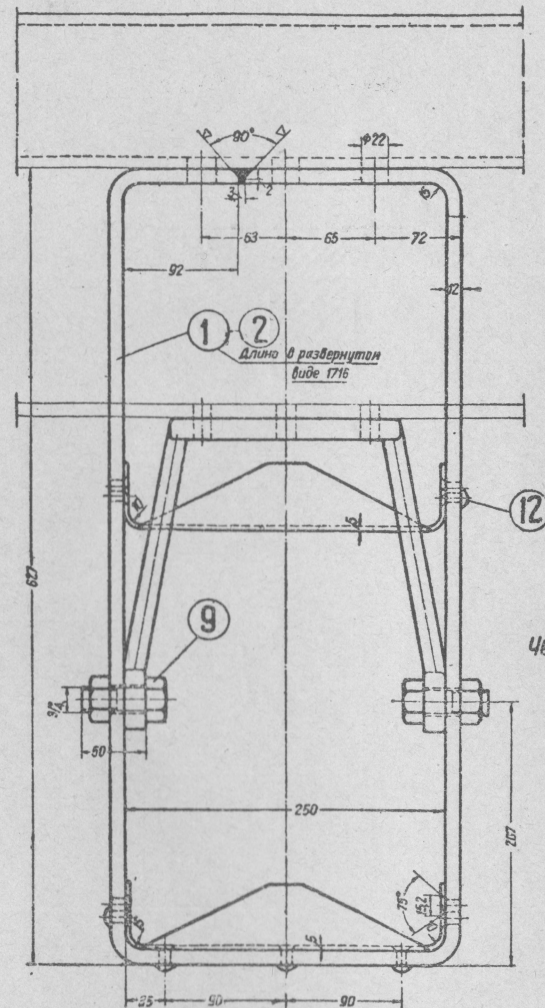
№ дет.	Наименование деталей	Ко. шт. на тенд.	Теоретич. вес в кг		Материал	Стандарт
			1 шт.	на тенд.		
1	Полоса рамки вертикальная внутренняя	4	0,62	2,48	Ст 0	
2	Полоса рамки вертикальная наружная	4	0,62	2,48	"	
3	Полоса рамки горизонтальная внутренняя	4	0,3	1,2	"	
4	Полоса рамки горизонтальная наружная	4	0,3	1,2	"	
5	Полоса рамки горизонтальная средняя	4	0,27	1,08	"	
6	Полоса рамки вертикальная средняя	4	0,52	2,08	"	
7	Стекло	2	2,3	4,6	Стекло	
8	Резиновая прокладка	2	0,1	0,2	Резина	
9	Винт потайной М8 × 18	32	0,005	0,16	Ст. 2	ОСТ. 216



ТЕНДЕР ПАРОВОЗА 1-8-1 СУ

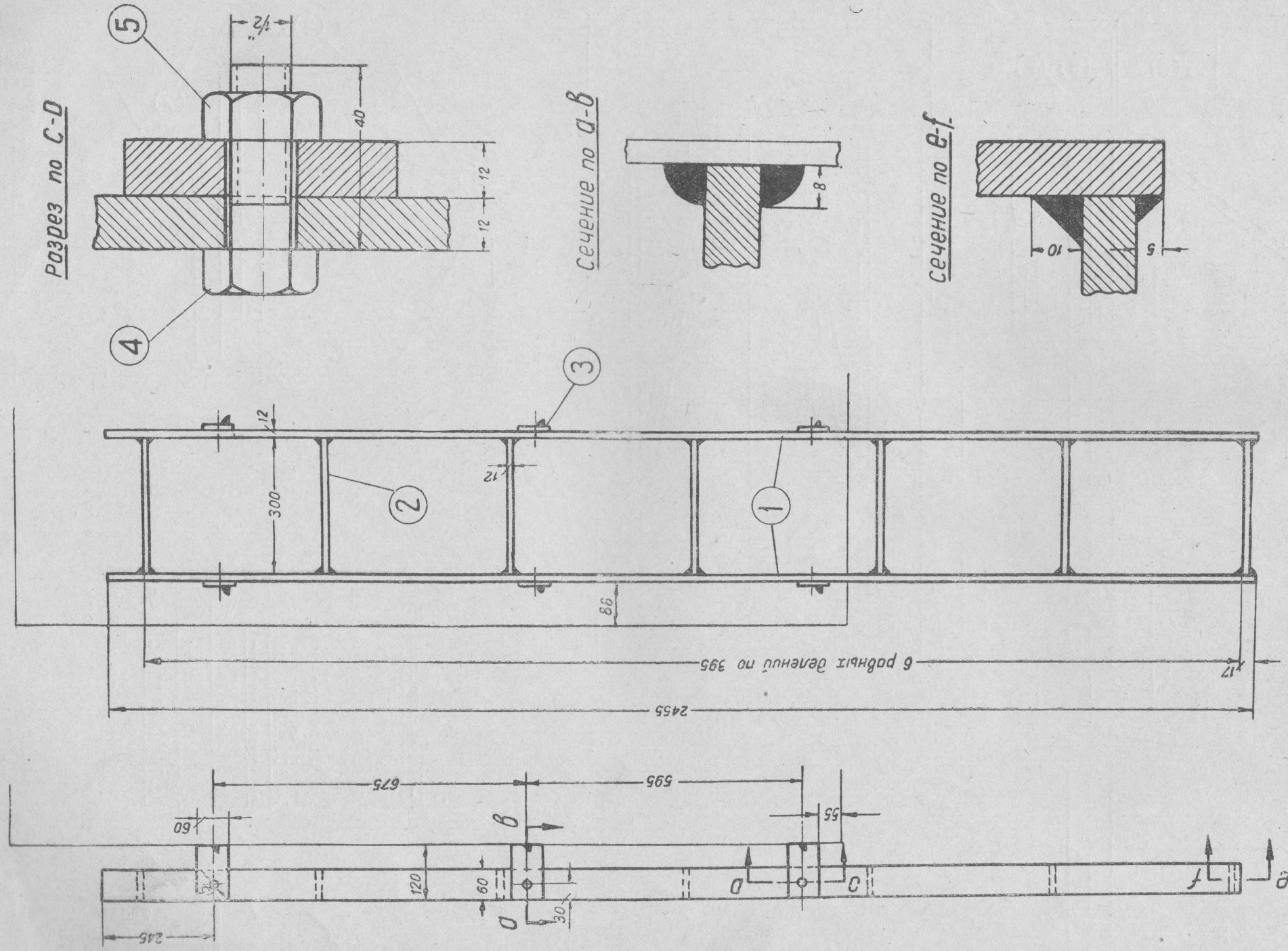
Боковое окно
контрбукки

Коломзавод № 162 708



№ дет.	Наименование деталей	Кол. шт. в тенд.	Теоретич. вес в кг		Материал	Стандарт
			1 шт.	по тенд.		
1	Рамка левая	1	7,6	7,6	Ст. 0	
2	Рамка правая	1	7,6	7,6	"	
3	Нижняя ступенька (рифл. железо)	2	2,73	5,46	"	
4	Распорка рамки	4	0,64	2,56	"	
5	Планка подкоса	2	1,03	2,06	"	
6	Шайба	6	0,032	0,192	"	
7	Верхняя ступенька (рифл. железо)	2	2,61	5,22	"	
8	Болт черный $\frac{1}{2} \times 45$	6	0,18	1,08	Ст. 2	ОСТ. 13
9	Болт черный $\frac{1}{2} \times 50$	4	0,19	0,76	"	ОСТ. 13
10	Гайка черная $\frac{1}{2}$	6	0,04	0,24	Г. жел.	ОСТ. 14
11	Гайка черная $\frac{3}{4}$	10	0,08	0,8	"	ОСТ. 14
12	Защелка полукруглая 9,5 \times 26	22	0,017	0,374	Ст. 2	ОСТ. 30
13	Болт черныи $\frac{3}{4} \times 40$	6	0,126	0,756	"	ОСТ. 13

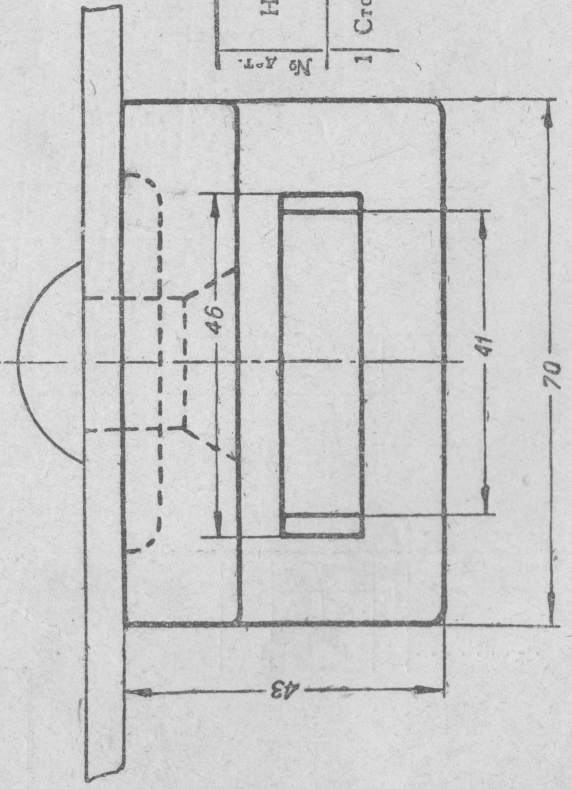
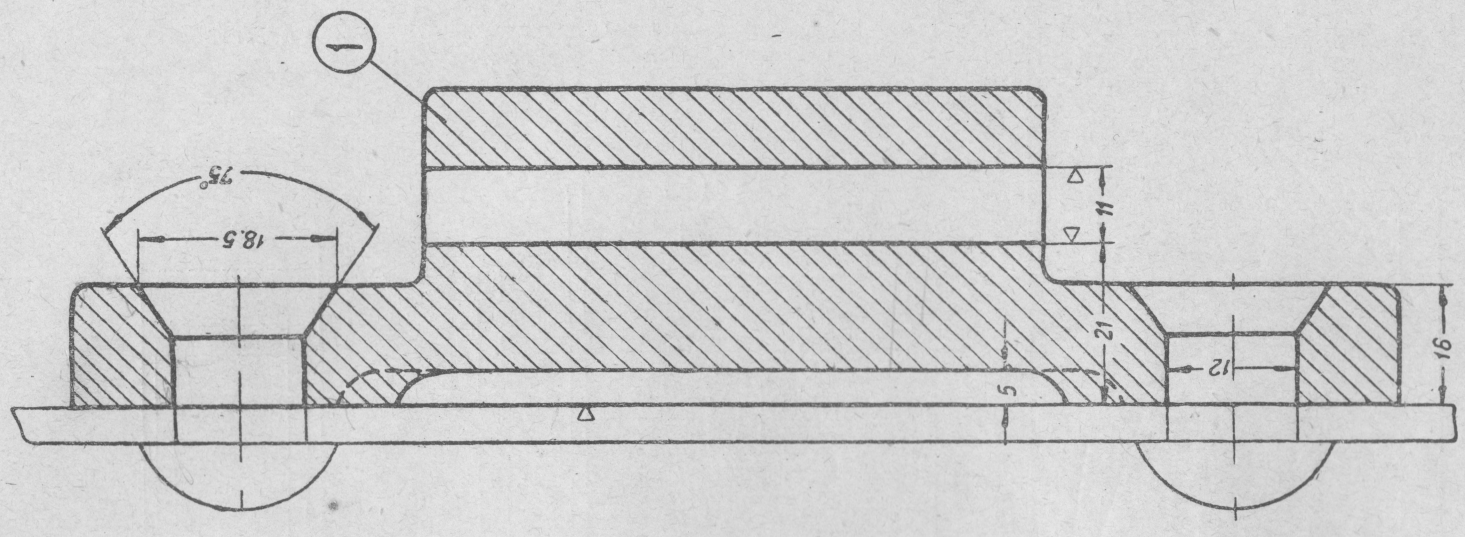
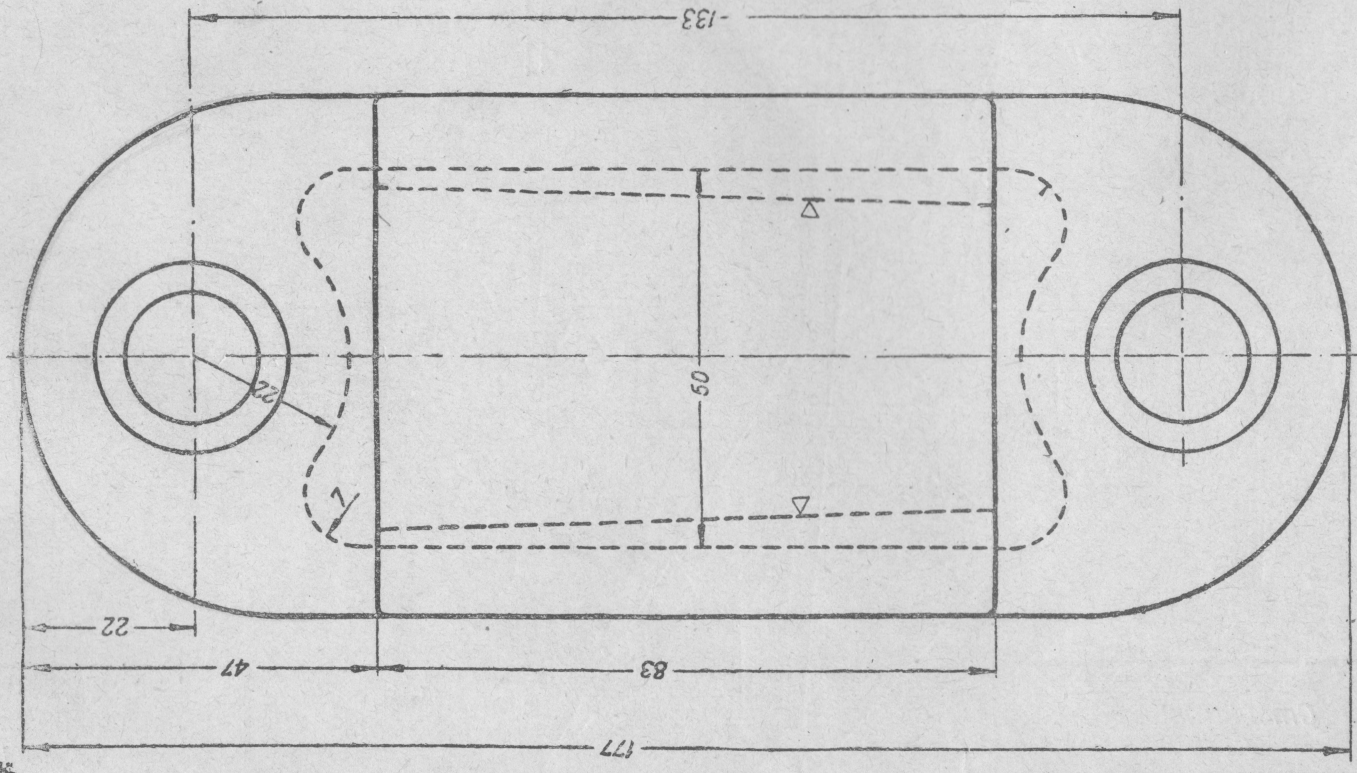
207



№ д-та	Наименование деталей	Код. шт.	Теоретич. вес в кг		Материал	Стандарт
			на 1 шт.	на 1 тена.		
1	Стойка	4	15,0	60,0	Ст. 0	
2	Ступенька	14	0,83	25,62	"	
3	Поддержка	12	0,4	4,8	"	
4	Болт червяк $1/2 \times 40$	12	0,063	0,756	Ст. 2	ОСТ. 133
5	Гайка червяк $1/2$	12	0,025	0,3	Г. жез.	ОСТ. 137

ТЕНДЕР ПАРОВОЗА 1-3-1 СУ
Лестница сзоди
тендера
Искломизавол. № 153 884 С

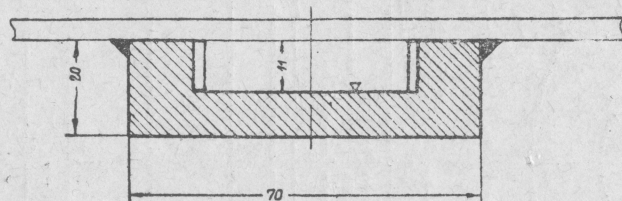
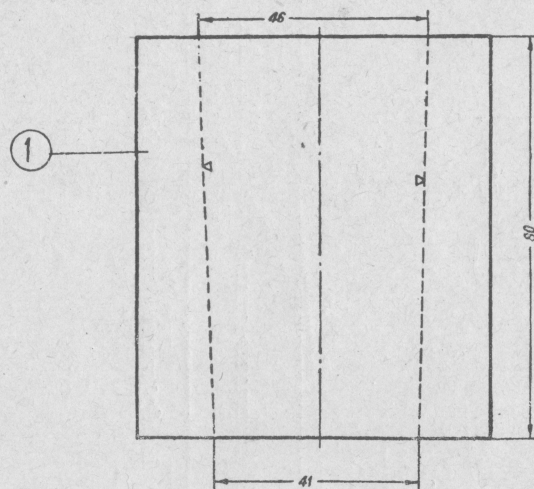
Изготовить с тендера паровоза №200-01
по №200-90 включительно



Наименование деталей	Кол. шт.	Теоретич. вес в кг		Материал	Стандарт
		на 1 шт.	на тенд.		
1 Стойка буферного фонаря	2	2,29	4,58	Ч. л. 2	

ТЕНДЕР ПАРОВОЗА 1-3-1 СУ
Стойка буферного
фонаря
Коломазод. №152 885

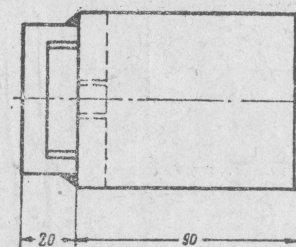
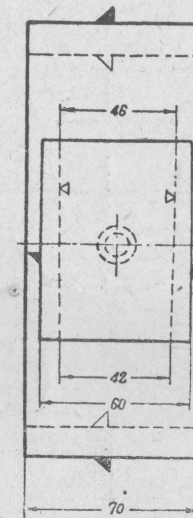
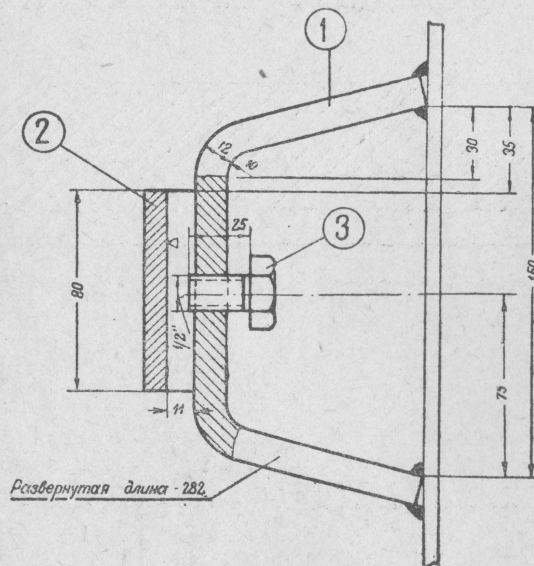
Изготавливать с тендера паровоза № 200-91 по № 201-91 включительно
и с № 202-93



№ дет.	Наименование деталей	Количество шт.	Теоретический вес в кг		Материал	Стандарт
			1 шт.	на тенд.		
1	Стойка	2	0,524	1,048	Ст. 0	

ТЕНДЕР ПАРОВОЗА 1·8·1 СУ
Стойка буферного
фонаря
Коломенский завод № 153 885

Изготавливать с тендера паровоза № 201-92
по № 202-92 включительно

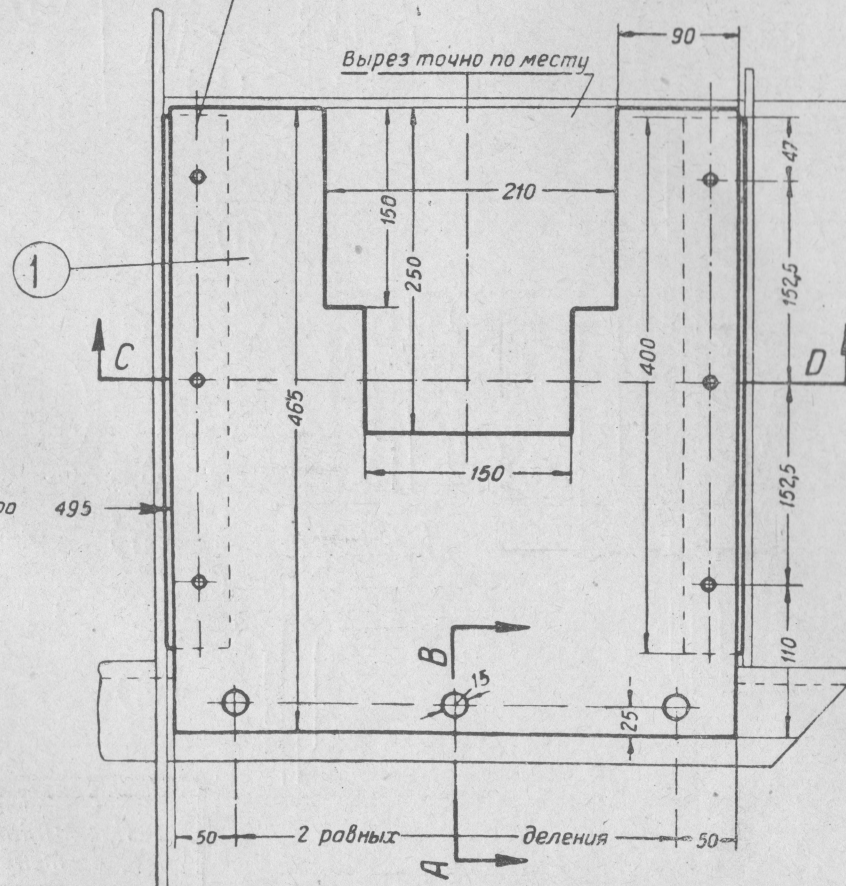
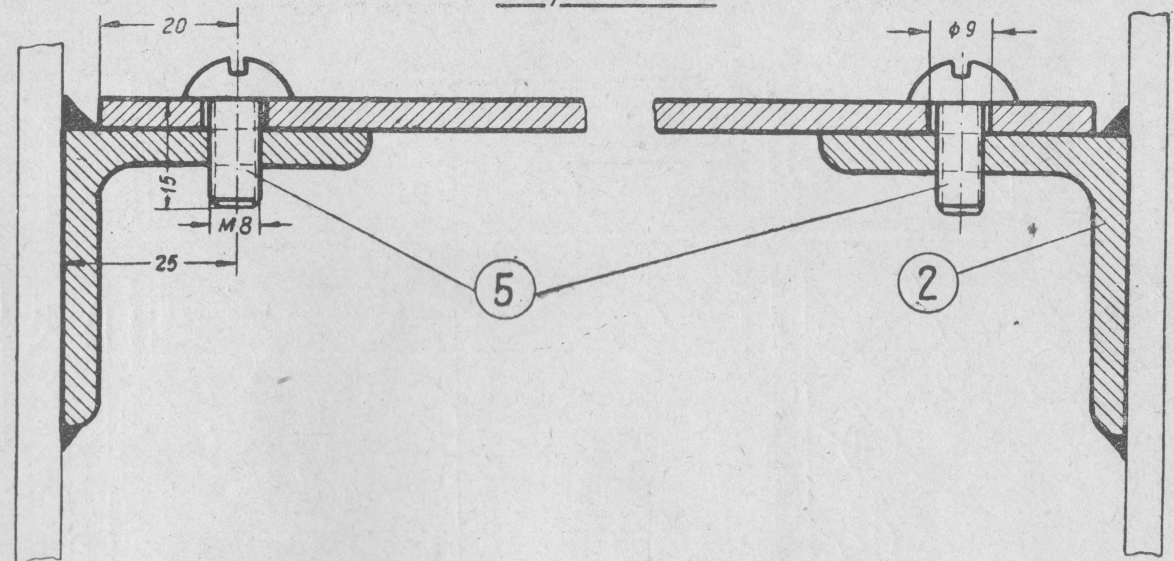
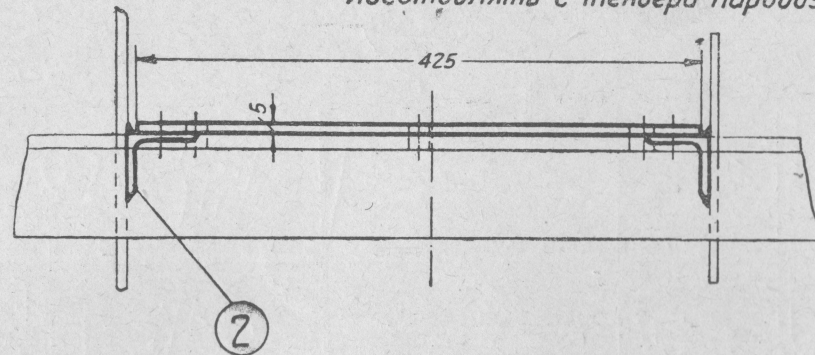


№ дет.	Наименование деталей	Количество шт.	Теоретический вес в кг		Материал	Стандарт
			1 шт.	на тенд.		
1	Стойка	2	1,86	3,72	Ст. 0	
2	Слоба к стойке	2	0,45	0,9	Ст. 2	
3	Болт черный 1/2" X 25	2	0,06	0,12	Ст. 2	ОСТ. 133

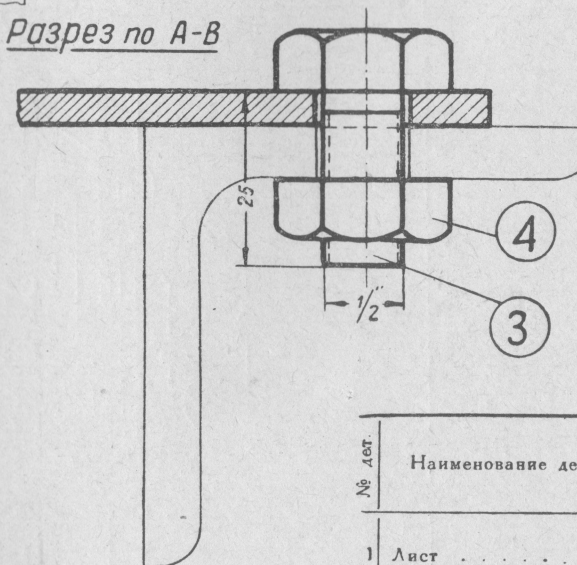
ТЕНДЕР ПАРОВОЗА 1·8·1 СУ
Стойка буферного
фонаря
Локомотивный проект № 3 п-885

Изготавливать с тендера паровоза №202-93

Разрез по С-Д



Разрез по А-В



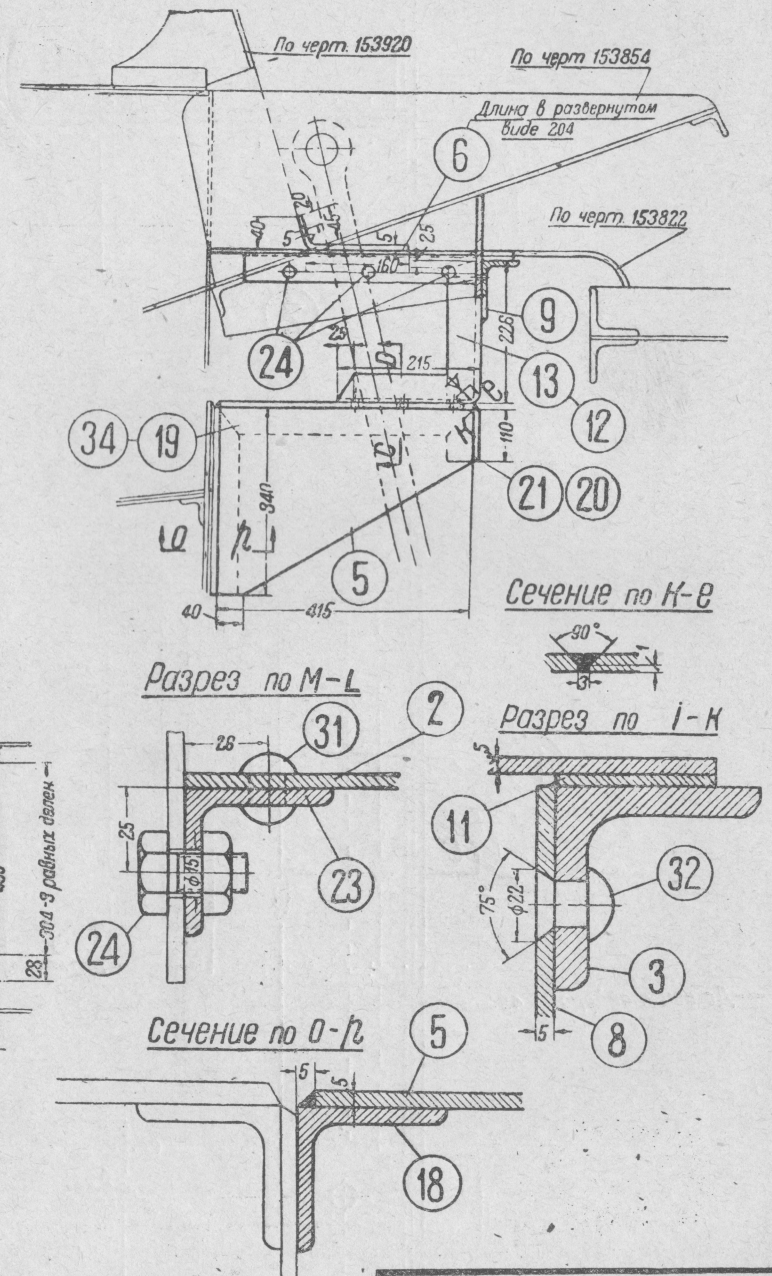
№ дет.	Наименование деталей	Количество на тенд.	Теоретический вес в кг		Материал	Стандарт
			1 шт.	на тенд.		
1	Лист	1	5,96	5,96	Ст 0	
2	Угольник 45×45×5	2	1,345	2,69	Ст 2	ОСТ 133
3	Болт черная 1/2"×25	3	0,05	0,15	Г. жел.	ОСТ 147
4	Гайка черная 1/2"	3	0,025	0,075	Ст 2	ОСТ 214
5	Винт полукруглый 8×15	6	0,009	0,054	Ст 2	

ТЕНДЕР ПАРОВОЗА 1-3-1 С7

Настилка впереди тендера

Коломенский завод №182 887

Изготавливать с тендера паровоза №200-01
по № 202-92 вклячительно



ТЕНДЕР ПАРОВОЗА 1-3-1 СУ

ЛОКОМОТИВПРОЕКТ № 153 887

Fig. 10 is a technical drawing of a corner bracket. It shows a cross-section of the bracket with dimensions indicated by circles and numbers: 7 (thickness of the vertical flange), 4 (height of the vertical flange), 3 (thickness of the horizontal flange), and 33 (radius of the corner). The drawing includes hatching to indicate different materials or sections.

Technical drawing of a mechanical assembly, likely a bracket or support structure, showing dimensions and numbered callouts (17-21). The drawing includes two views: a side view on the left and a top view on the right.

Dimensions:

- Overall width: 425
- Overall height: 415
- Top flange width: 40
- Vertical distance between flanges: 345
- Bottom flange width: 340
- Distance from top flange to center of callout 19: 118
- Distance from top flange to center of callout 20: 115
- Distance from top flange to center of callout 21: 110

Callouts:

- 17: Bottom flange
- 18: Vertical support
- 19: Top flange (left)
- 20: Top flange (right)
- 21: Vertical support (right)

№ арт.	Наименование деталей	Кол. шт. в тенд.	Теоретич. вес в кг		Материал	Стандарт
			1 шт.	на тенд.		
1	Лист настялки правый	1	7,7	7,7	Ст. 0	
2	Лист настялки левый	1	8,4	8,4		
3	Угольник горизонтальный 65×65×10	1	19,2	19,2	"	
4	Лист верхний	1	7,0	7,0	"	
5	Консоль	2	3,5	7,0	"	
6	Заделка	1	0,7	0,7	"	

7	Квида правая	1	1,1	1,1	Ст. 0	
8	Квида левая	1	1,1	1,1	"	
9	Упорная плашка	2	0,1	0,2	"	
10	Подкладка правая	1	0,65	0,65	"	
11	Подкладка левая	1	0,64	0,64	"	
12	Угольник правый 45×45×5	1	1,5	1,5	"	
13	Угольник левый 45×45×5	1	1,5	1,5	"	
14	Угольник горизонтальный правый 45×45×5	1	1,05	1,05	"	
15	Угольник горизонтальный левый 45×45×5	1	1,2	1,2	"	
16	Угольник задний горизон- тальный правый 45×45×5	1	0,95	0,95	"	
17	Угольник консоли верти- кальный правый 45×45×5	1	1,15	1,15	"	
18	Угольник консоли верти- кальный левый 45×45×5	1	1,15	1,15	"	
19	Угольник консоли гори- зонтальный правый 45×45×5	1	1,45	1,45	"	
20	Угольник консоли верти- кальный правый 45×45×5	1	0,3	0,3	"	
21	Угольник консоли верти- кальный левый 45×45×5	1	0,3	0,3	"	
22	Угольник горизонтальный правый 45×45×5	1	1,2	1,2	"	
23	Угольник горизонтальный левый 45×45×5	1	1,2	1,2	"	
24	Болт черный 1/2"×25	23	0,05	1,15	Ст. 2	ОСТ. 133
25	Болт черный 1/2"×30	2	0,053	1,106	"	ОСТ. 133
26	Болт черный 1/2"×35	6	0,06	0,36	"	ОСТ. 133
27	Болт черный 3/8"×30	8	0,1	0,8	"	ОСТ. 133
28	Гайка черная 1/2"	31	0,025	0,775	Г. жел.	ОСТ. 147
29	Гайка черная 5/8"	8	0,044	0,352	"	ОСТ. 147
30	Защелка полукруглая 6×12	4	0,004	0,016	Ст. 2	ОСТ 184
31	Защелка полукруглая 9,5×26	15	0,02	0,3	"	ОСТ. 301
32	Защелка полукруглая 13,5×26	2	0,05	0,1	"	ОСТ. 301
33	Защелка полукруглая 13,5×42	9	0,066	0,594	"	ОСТ. 301
34	Угольник консоли гори- зонтальный левый 45×45×5	1	1,45	1,45	Ст. 0	

Настилка впереди тендера

ЛОКОМОТИВПРОЕКТ № 153 887