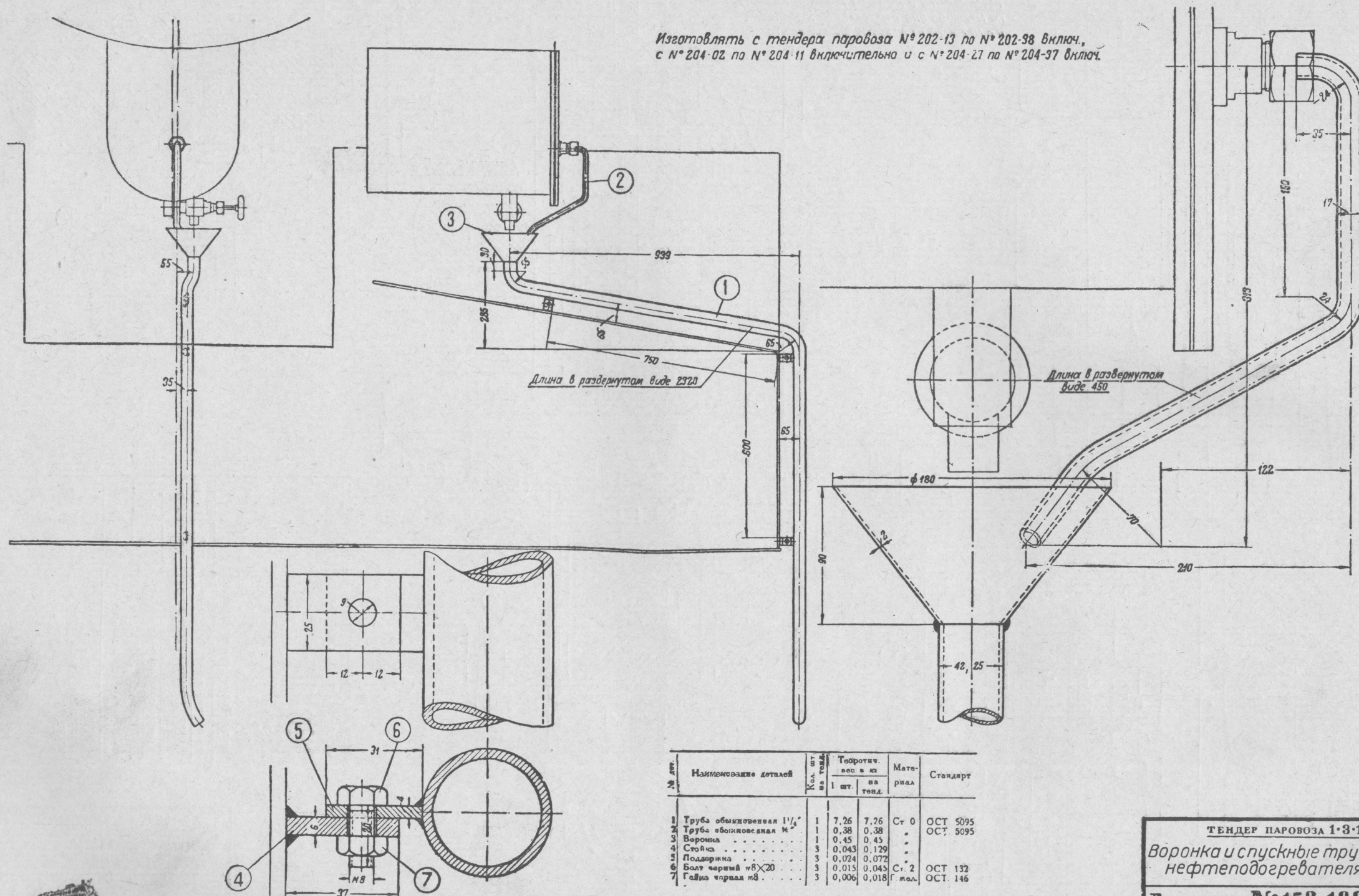


Изготавливать с тендера паровоза № 202-13 по № 202-38 включ.,  
с № 204-02 по № 204-11 включительно и с № 204-27 по № 204-37 включ.



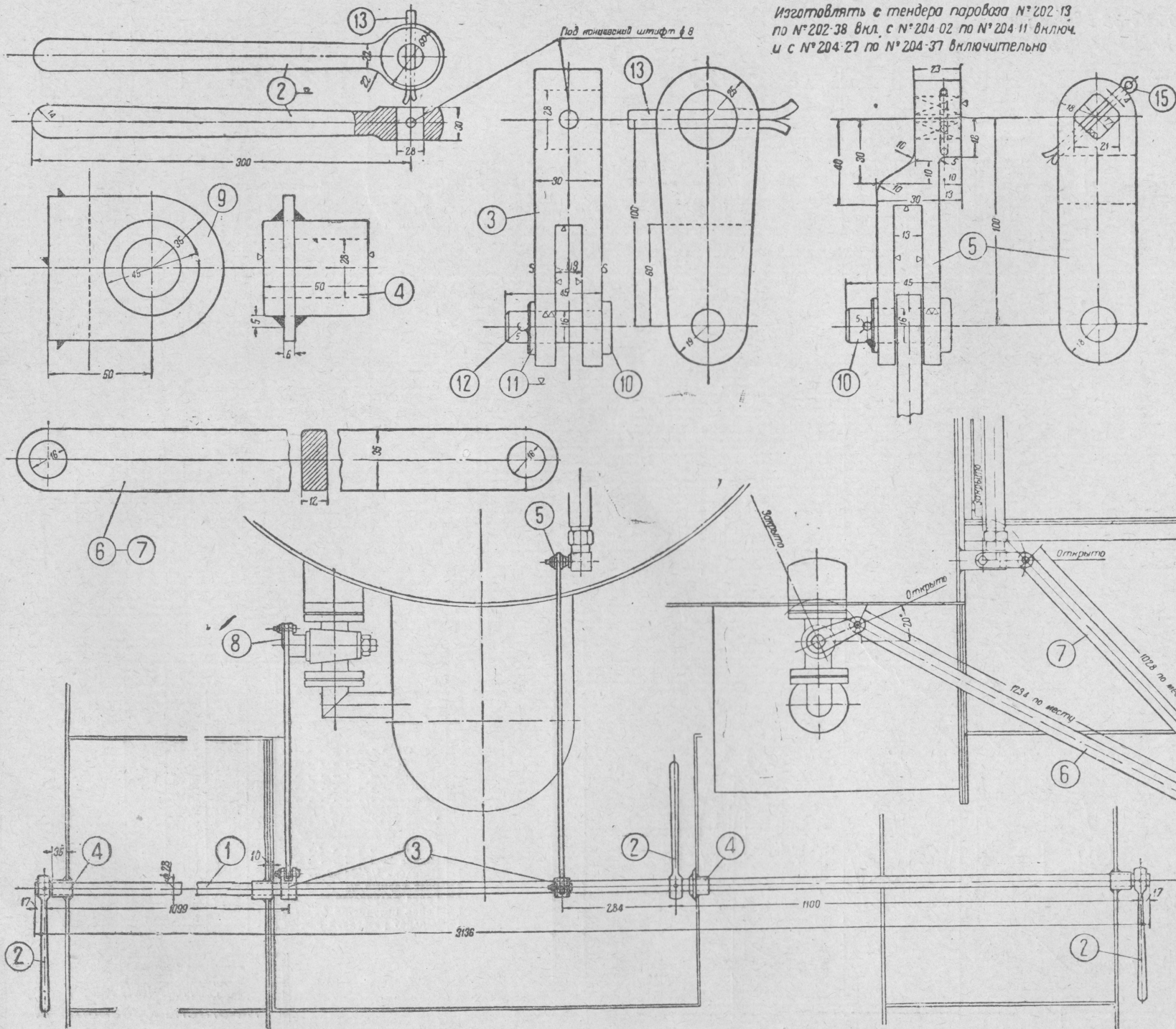
№	Наименование деталей	Кол. шт. в сборе	Технич. вес в кг		Материал	Стандарт
			1 шт.	всего		
1	Труба обыкновенная 1 1/4"	1	7,26	7,26	Ст. 0	ОСТ 5095
2	Труба обыкновенная 1 1/4"	1	0,38	0,38	.	ОСТ 5095
3	Воронка	1	0,45	0,45	.	.
4	Стойка	3	0,043	0,129	.	.
5	Подваринка	3	0,024	0,072	.	.
6	Болт черный № 8 × 20	3	0,015	0,045	Ст. 2	ОСТ 132
7	Гайка черная № 8	3	0,006	0,018	Г. мел.	ОСТ 146

ТЕНДЕР ПАРОВОЗА 1·3·1 СУ

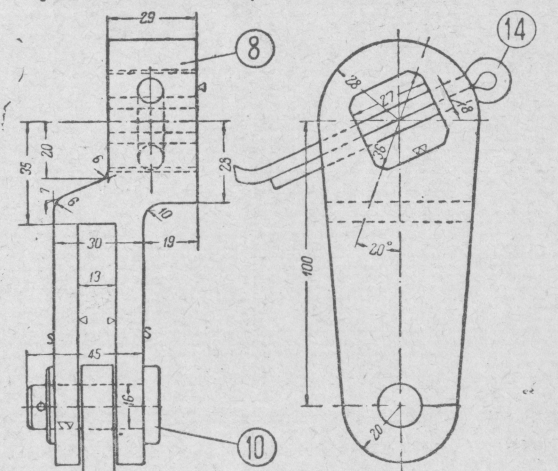
Воронка и спускные трубы  
нефтеподогревателя

Локомотивопроjekt № 153 166 А

Изготавливать с тендера паровоза №202-13  
по №202-38 вкл. с №204 02 по №204 11 вкл.  
и с №204-27 по №204-37 включительно



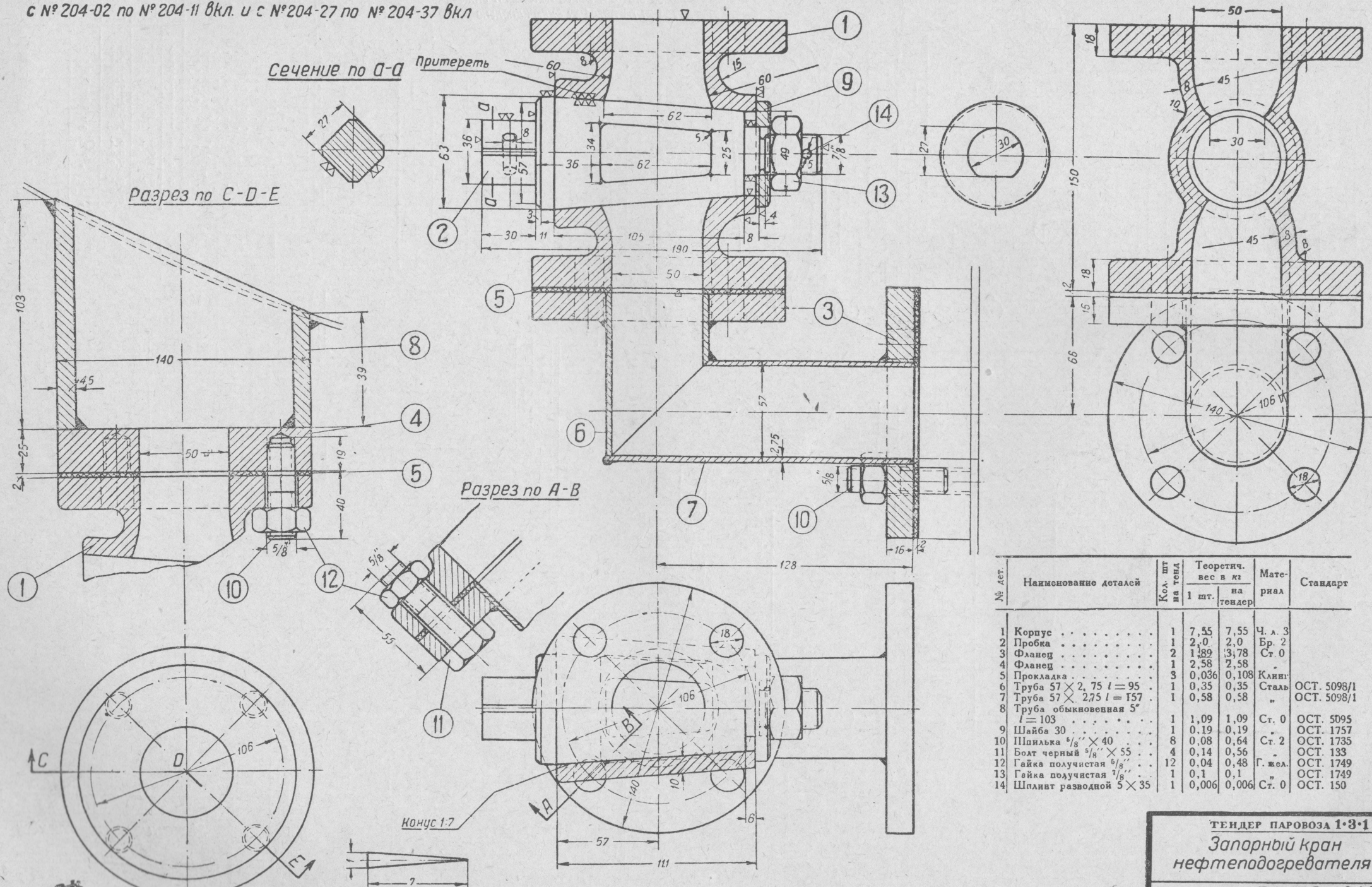
№ дет.	Наименование деталей	Количество шт.	Теоретический вес в кг		Материал	Стандарт
			1 шт.	на тенд.		
1	Вая	1	15,3	15,3	Ст. 0	
2	Рычаг	3	1,8	5,4		
3	Рычаг	2	0,75	1,5		
4	Втулка	4	0,38	1,52		
5	Рычаг	1	0,385	0,385		
6	Тяга	1	4,12	4,12		
7	Тяга	1	3,43	3,43		
8	Рычаг	1	0,8	0,8		
9	Поддержка	1	0,21	0,21		
10	Валик гладкий с черной головкой 16x45 д.	4	0,1	0,4	Ст. 2	ОСТ. 4800
11	Шайба чистая 16	4	0,008	0,032	Ст. 0	ОСТ. 4804
12	Шпалит разводной 5x30	4	0,006	0,024		ОСТ. 150
13	Штифт конический разводной 8x80	5	0,036	0,18	Ст. 5	ОСТ. 2074
14	Шпалит разводной 8x80	1	0,036	0,036	Ст. 0	ОСТ. 150
15	Шпалит разводной 4x50	1	0,005	0,005		ОСТ. 150



ТЕНДЕР ПАРОВОЗА 1-3-1 СУ  
Механизм нефтяных кранов  
Локомотивостроения №153 170А



Изготавливать с тендера паровоза №202-13 по 202-38 включ.;  
с №204-02 по №204-11 вкл. и с №204-27 по №204-37 вкл.



№ дет.	Наименование деталей	Кол. шт. на тенд.	Теоретич. вес в кг		Материал	Стандарт
			1 шт.	на тендер		
1	Корпус	1	7,55	7,55	Ч. л. 3	
2	Пробка	1	2,0	2,0	Бр. 2	
3	Фланец	2	1,89	3,78	Ст. 0	
4	Фланец	1	2,58	2,58		
5	Прокладка	3	0,036	0,108	Капрон	
6	Труба 57 × 2,75 l = 95	1	0,35	0,35	Сталь	ОСТ. 5098/1
7	Труба 57 × 2,75 l = 157	1	0,58	0,58	"	ОСТ. 5098/1
8	Труба обыкновенная 5" l = 103	1	1,09	1,09	Ст. 0	ОСТ. 5095
9	Шайба 30	1	0,19	0,19		ОСТ. 1757
10	Шпилька 5/8" × 40	8	0,08	0,64	Ст. 2	ОСТ. 1735
11	Болт черный 5/8" × 55	4	0,14	0,56		ОСТ. 133
12	Гайка полуконическая 5/8"	12	0,04	0,48	Г. жел.	ОСТ. 1749
13	Гайка полуконическая 5/8"	1	0,1	0,1		ОСТ. 1749
14	Шпилька разводящая 5 × 35	1	0,006	0,006	Ст. 0	ОСТ. 150

ТЕНДЕР ПАРОВОЗА 1-3-1 СУ  
Запорный кран  
нефтеподогревателя  
ЛОКОМОТИВПРОЕКТ №153 171А



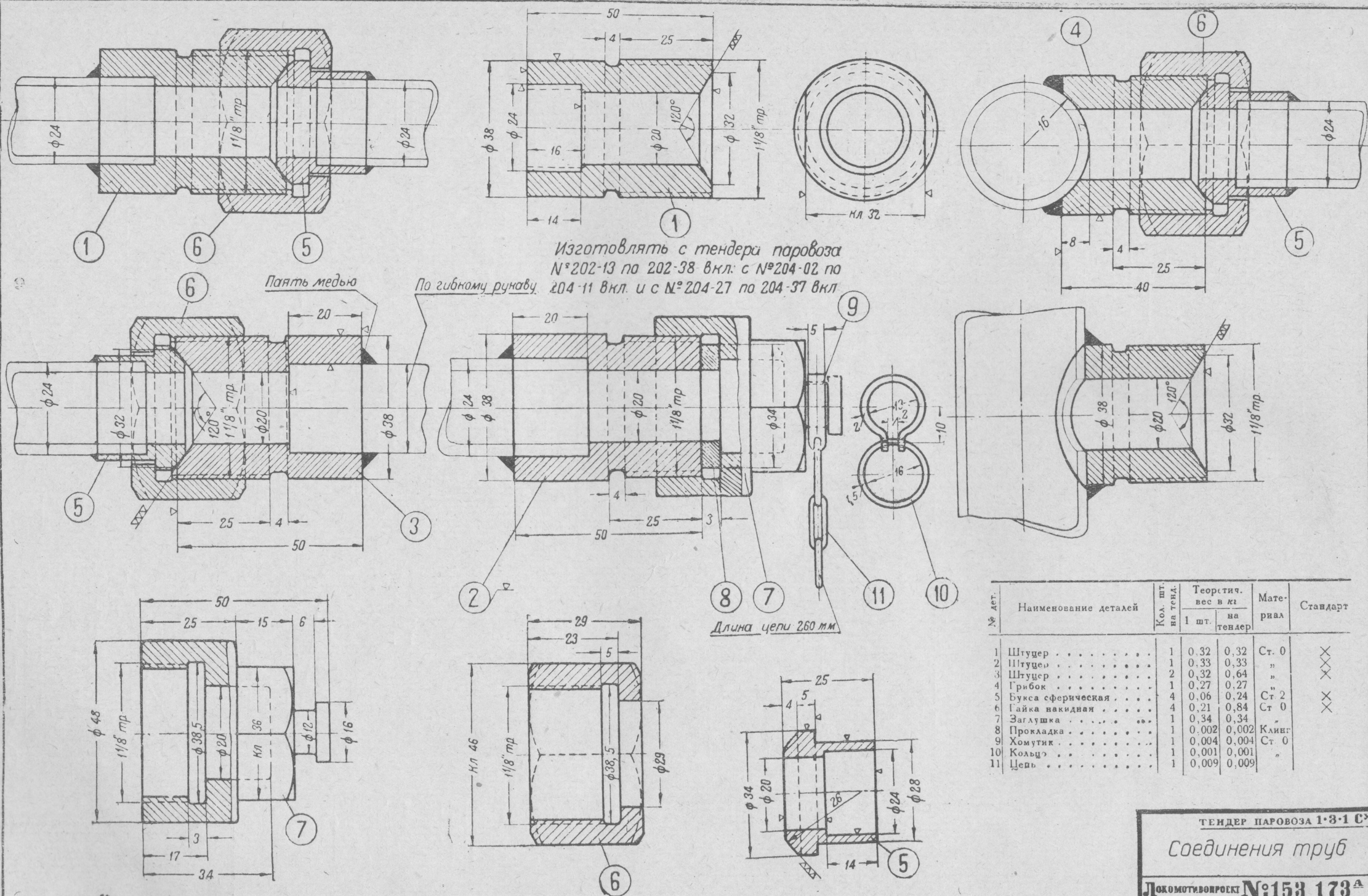
Изготавливать с тендера паровоза № 202-13 по № 202-38 вкл.; с № 204-02 по № 204-11 вкл. и с № 204-27 по № 204-37 включительно

Technical drawing of a steam locomotive tender, showing various views and dimensions. The drawing includes a top view, a side view, a cross-section, and a detail view of the tender body. Dimensions are given in millimeters. The drawing is labeled with 'Изготавливать с тендера паровоза № 202-13 по № 202-38 вкл.; с № 204-02 по № 204-11 вкл. и с № 204-27 по № 204-37 включительно'.

5	Стержень	2	0,22	0,44	Э. Пер- жв. 6
6	Грундбукса	2	0,05	0,10	Ст. 0
7	Колечко	2	0,008	0,016	"
8	Гайка накидная	2	0,17	0,34	"
9	Патрубок	2	0,165	0,33	"
10	Стойка ветвиная	1	1,05	1,05	"
11	Маховичок	2	0,25	0,50	Ч. л. 2
12	Гайка полустистая м8	2	0,006	0,012	Г. жел.
13	Навка	2			А. бес.

ЛОКОМОТИВПРОЕКТ №153 172<sup>Б</sup>



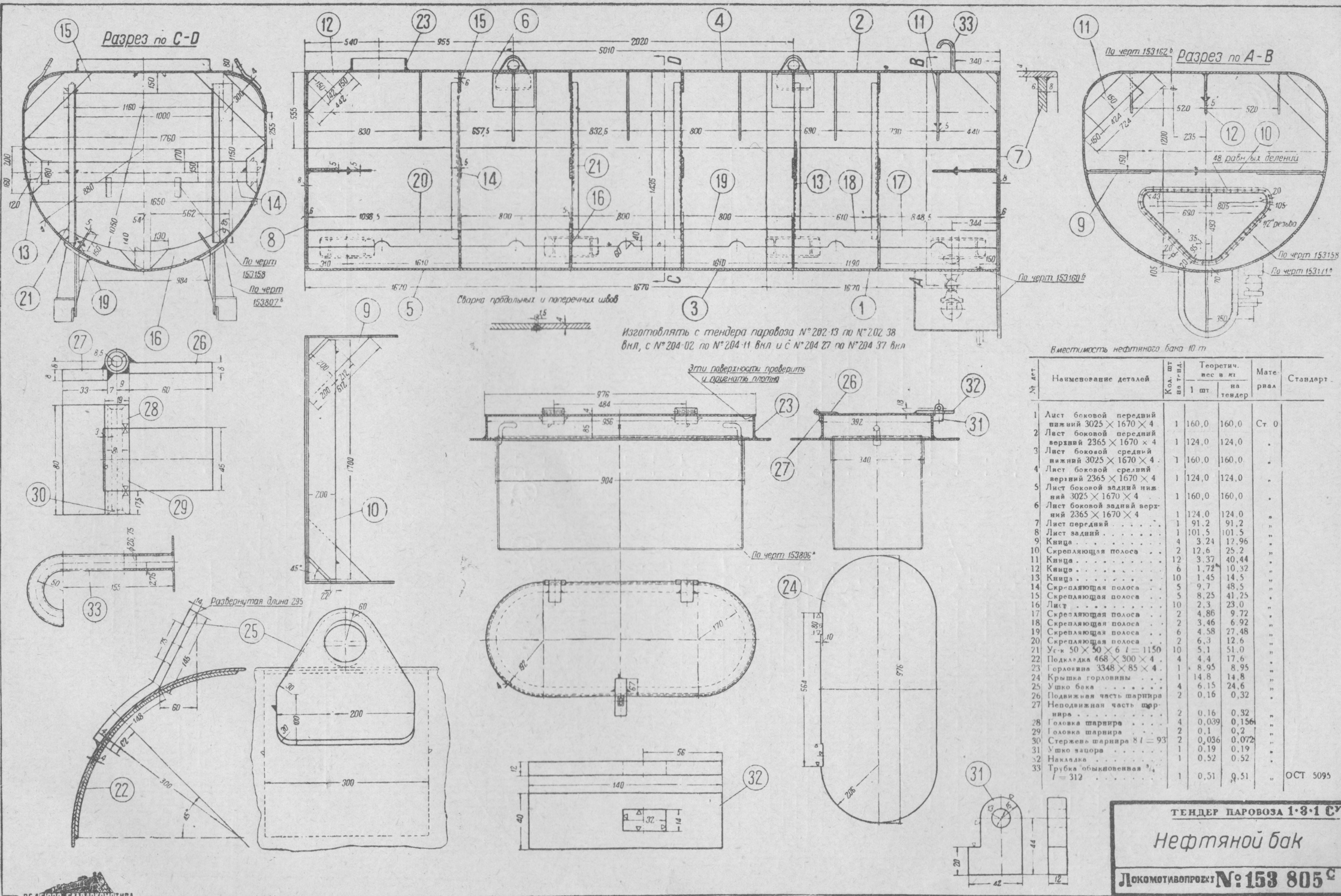


№ дет.	Наименование деталей	Кол. шт. на тенд.	Теоретич. вес в кг		Материал	Стандарт
			1 шт.	на тендер		
1	Штуцер . . . . .	1	0,32	0,32	Ст. 0	×
2	Штуцер . . . . .	1	0,33	0,33	"	×
3	Штуцер . . . . .	2	0,32	0,64	"	×
4	Грибок . . . . .	1	0,27	0,27	"	×
5	Бухса сферическая . . . . .	4	0,06	0,24	Ст. 2	×
6	Гайка накидная . . . . .	4	0,21	0,84	Ст. 0	×
7	Заглушка . . . . .	1	0,34	0,34	"	×
8	Прокладка . . . . .	1	0,002	0,002	Клейт	
9	Хомут . . . . .	1	0,004	0,004	Ст. 0	
10	Кольцо . . . . .	1	0,001	0,001	"	
11	Цепь . . . . .	1	0,009	0,009	"	

ТЕНДЕР ПАРОВОЗА 1·3·1 СУ

Соединения труб

ЛОКОМОТИВПРОЕКТ №153 173 А



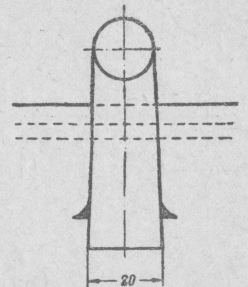
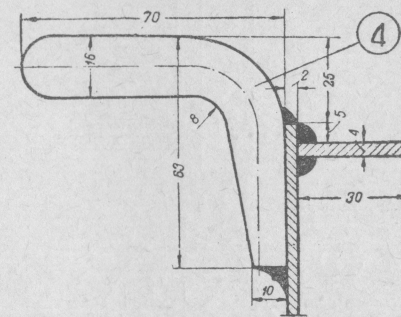
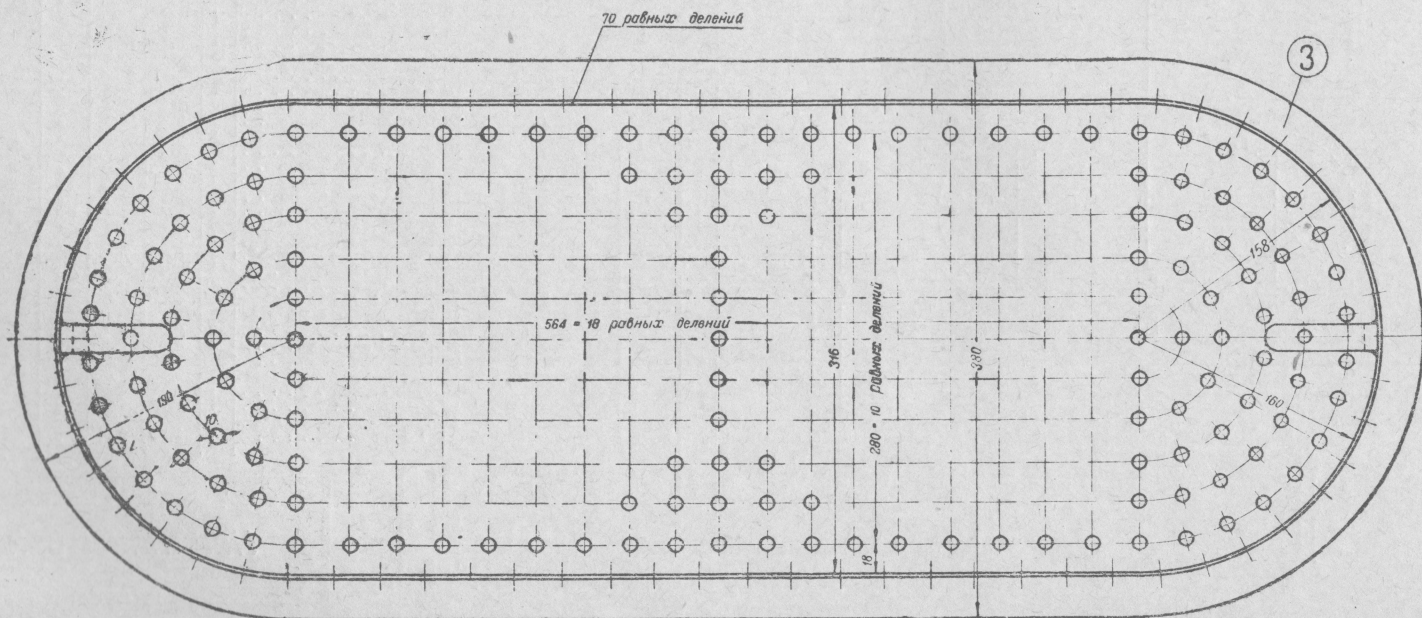
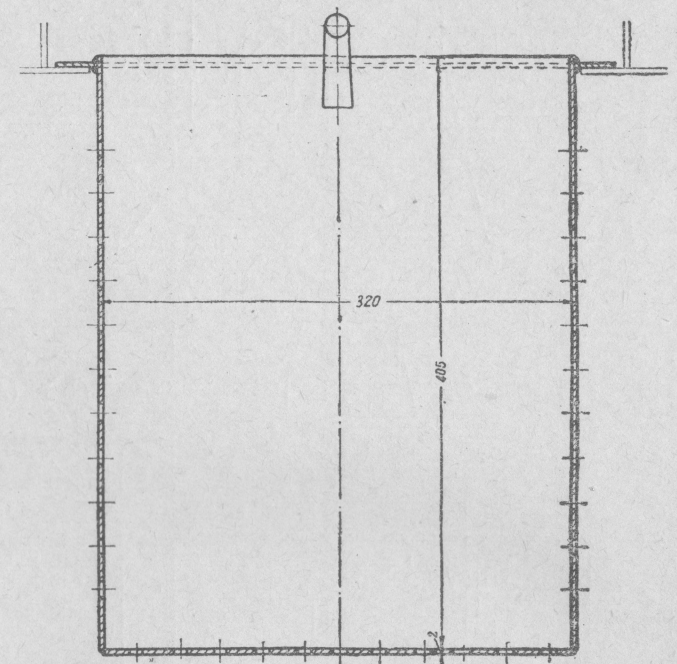
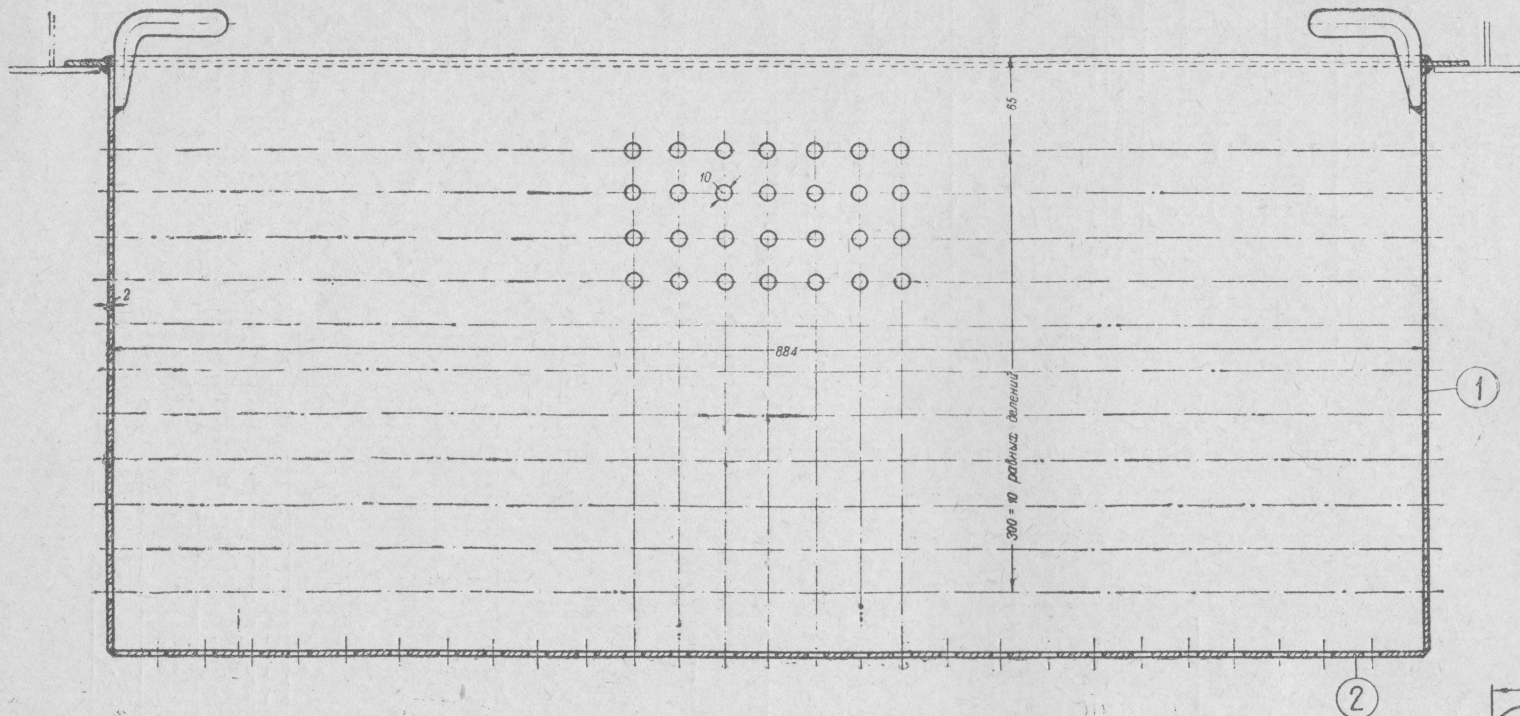
Вместимость нефтяного бака 10 т

№ арт	Наименование деталей	Количество шт	Теоретический вес в кг		Материал	Стандарт
			на 1 шт	на тендер		
1	Лист боковой передней верхней 3025 × 1670 × 4	1	160,0	160,0	Ст 0	
2	Лист боковой передней верхней 2365 × 1670 × 4	1	124,0	124,0	"	
3	Лист боковой средней нижней 3025 × 1670 × 4	1	160,0	160,0	"	
4	Лист боковой средней верхней 2365 × 1670 × 4	1	124,0	124,0	"	
5	Лист боковой задней нижней 3025 × 1670 × 4	1	160,0	160,0	"	
6	Лист боковой задней верхней 2365 × 1670 × 4	1	124,0	124,0	"	
7	Лист передний	1	91,2	91,2	"	
8	Лист задний	1	101,5	101,5	"	
9	Клинья	4	3,24	12,96	"	
10	Скрепляющая полоса	2	12,6	25,2	"	
11	Клинья	12	3,37	40,44	"	
12	Клинья	6	1,72	10,32	"	
13	Клинья	10	1,45	14,5	"	
14	Скрепляющая полоса	5	9,7	48,5	"	
15	Скрепляющая полоса	5	8,25	41,25	"	
16	Лист	10	2,3	23,0	"	
17	Скрепляющая полоса	2	4,86	9,72	"	
18	Скрепляющая полоса	2	3,46	6,92	"	
19	Скрепляющая полоса	6	4,58	27,48	"	
20	Скрепляющая полоса	2	6,3	12,6	"	
21	Уши 50 × 50 × 6 l = 1150	10	5,1	51,0	"	
22	Подкладная 468 × 300 × 4	4	4,4	17,6	"	
23	Горловина 3348 × 85 × 4	1	8,95	8,95	"	
24	Крышка горловины	1	14,8	14,8	"	
25	Ушко бака	4	6,15	24,6	"	
26	Подвижная часть шарнира	2	0,16	0,32	"	
27	Неподвижная часть шарнира	2	0,16	0,32	"	
28	Головка шарнира	4	0,039	0,156	"	
29	Головка шарнира	2	0,1	0,2	"	
30	Стержень шарнира 8 l = 93	2	0,036	0,072	"	
31	Ушко зазора	1	0,19	0,19	"	
32	Накладка	1	0,52	0,52	"	
33	Трубка обыкновенная l = 312	1	0,51	0,51	"	ОСТ 5095

ТЕНДЕР ПАРОВОЗА 1-3-1 СУ  
**Нефтяной бак**  
 Локомотивопроект №153 805 С



изготавливать с тендера паровоза № 202-13 по № 202-38 включительно  
и № 204-02 по № 204-11 включит и с № 204-27 по № 204-37 включительно



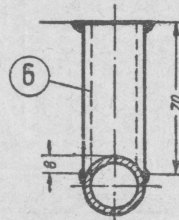
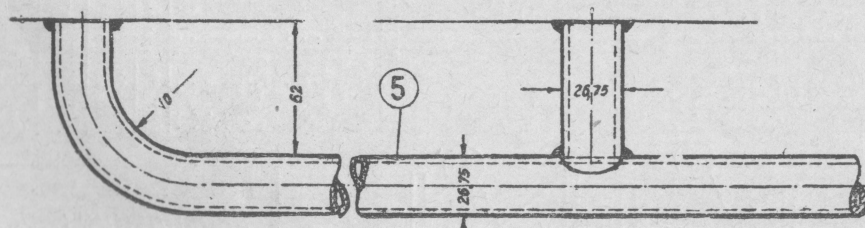
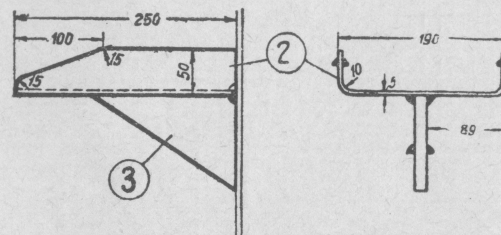
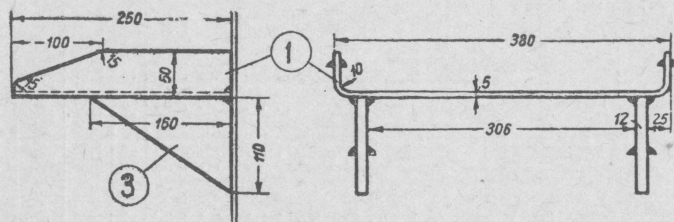
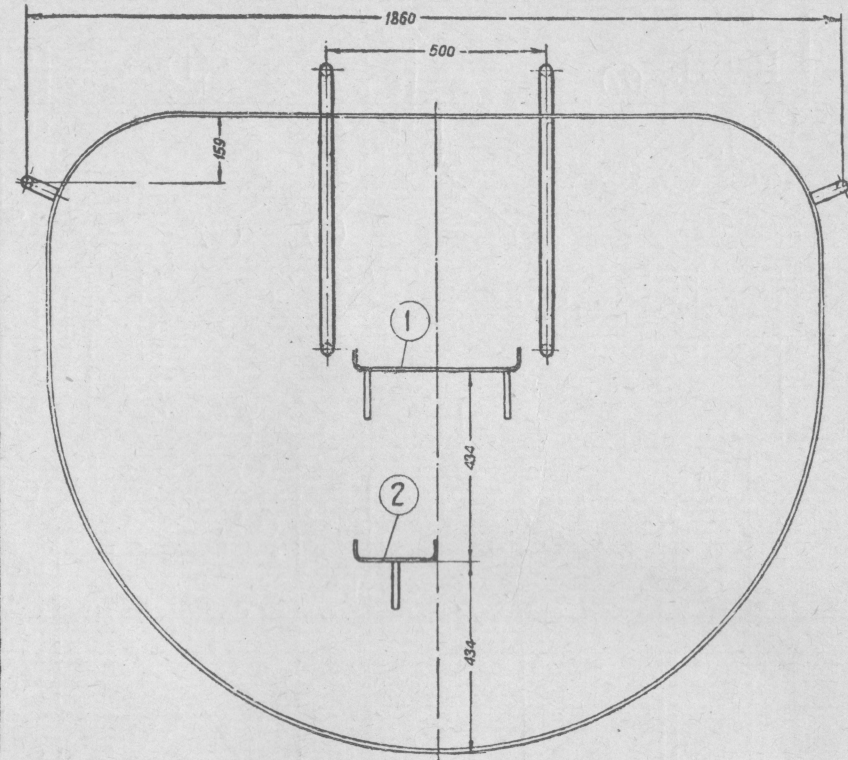
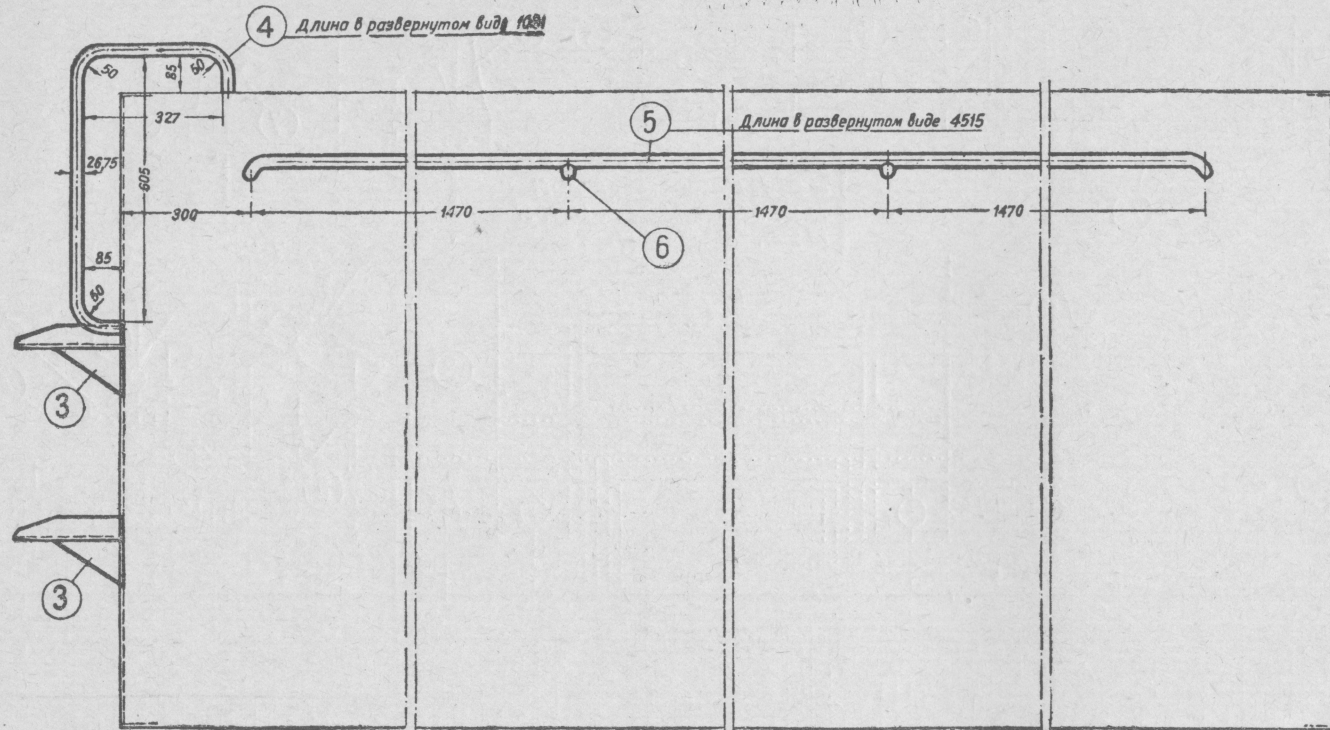
№ дет.	Наименование деталей	Кол. шт. на тенд.	Теоретич. вес в кг		Материал	Стандарт
			1 шт.	на тенд.		
1	Боковая стенка	1	12,95	12,95	Ст 0	
2	Дно	1	3,72	3,72	"	
3	Рамка	1	2,09	2,09	"	
4	Ручка	2	0,19	0,38	"	

ТЕНДЕР ПАРОВОЗА 1-3-1 СЧ  
Сетка горловины  
нефтяного бака

ЛОКОМОТИВПРОЕКТ № 153 806 А







Изготавливать с тендера паровоза № 202-13 по 202-38 включительно; с № 204-02 по 204-11 включительно; с № 204-27 по 204-37 включит.

№ дет.	Наименование деталей	Количество на тенд.	Теоретическая масса кг		Материал	Стандарт
			шт.	на тенд.		
1	Подложка верхняя (из рифленого железа)	1	4,1	4,1	Ст. 0	
2	Подложка нижняя (из рифленого железа)	1	2,3	2,3	"	
3	Косынка	3	0,83	2,49	"	
4	Поручень задний (из трубы обыкновенной 1/4")	2	1,68	3,36	"	ОСТ 5095
5	Поручень боковой (из трубы обыкновенной 1/4")	2	7,35	14,70	"	ОСТ 5095
6	Стойка (из трубы обыкновенной 1/4")	4	0,1	0,4	"	ОСТ 5095

С ДАННЫМ ЧЕРТЕЖОМ ОБЪЕДИНЕН ЧЕРТЕЖ  
 Локомотива проект 153-872 В  
 ТЕНДЕР ПАРОВОЗА 1·3·1 Б  
 Поручни и подложки  
 нефтяного бака  
 Локомотива проект №153 808 В

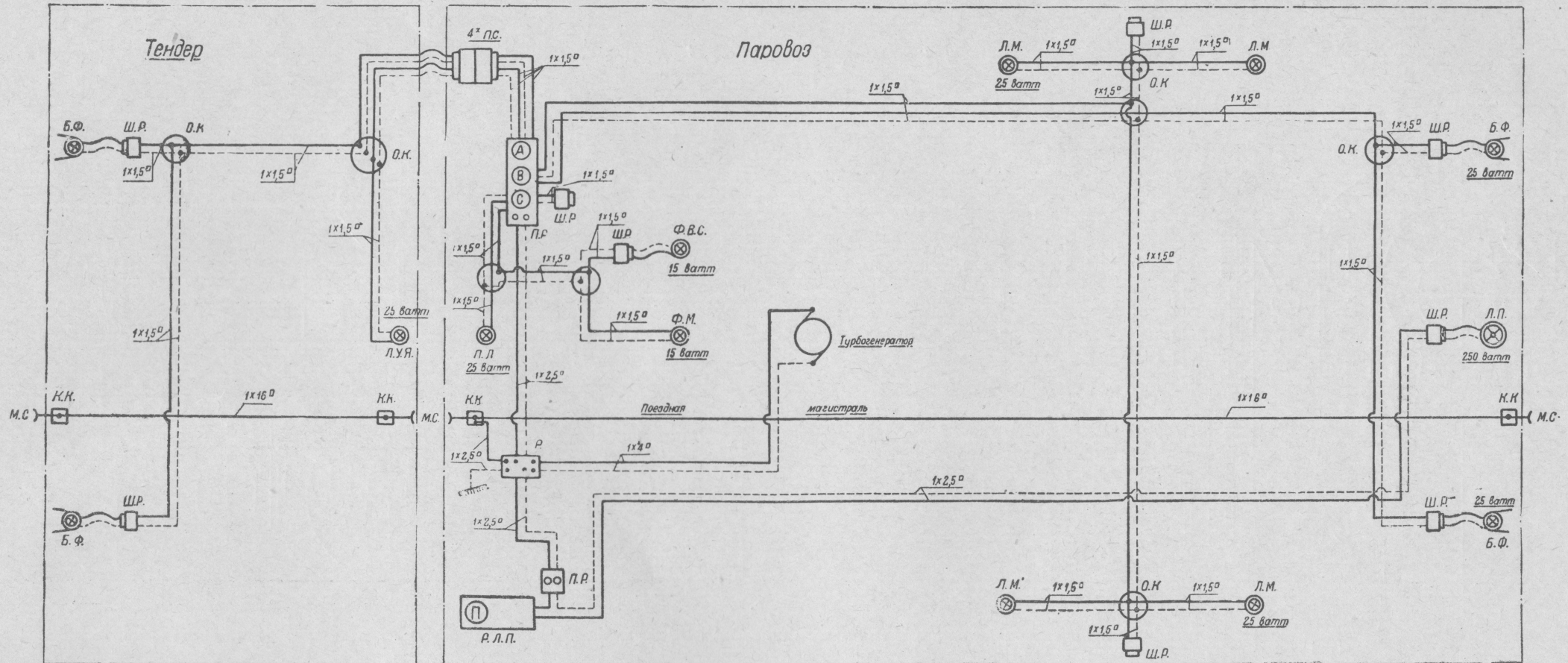


Схема распределительного щита

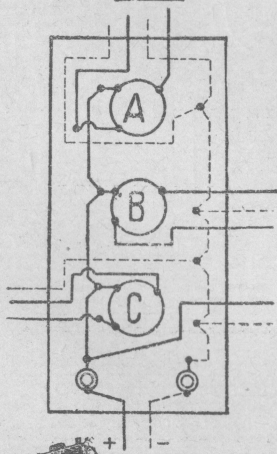
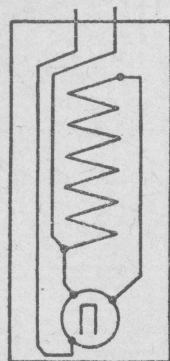


Схема реостата лобового прожектора



Условные обозначения

Л.П.	Лобовой прожектор	А	Переключатель задних буферных фонарей
Б.Ф.	Буферный фонарь	В	Переключатель передних буферных фонарей
Л.М.	Лампа для освещения машин	С	Переключатель ламп будки
Ф.Б.С.	Фонарь водомерного стекла	4 <sup>х</sup> П.С.	4-полюсное соединение между паровозом и тендером
Ф.М.	Фонарь манометров	К.К.	Концевая коробка
П.Л.	Потолочная лампа в будке	М.С.	Междувгонное нормальное соединение
Л.У.Я.	Лампа для освещения угольного ящика	П	Переключатель лобового прожектора
Ш.Р.	Штепсельная розетка	Р	Рубильник, переключающий на питание от поезда или от турбогенератора
О.К.	Ответная коробка		
П.Р.	Предохранитель		
Р.Л.П.	Реостат лобового прожектора		

Примечание. Настоящая схема предусматривает питание паровоза от турбогенератора (согласно техническим условиям НКПС, утвержденным 2/III 1933 г.). В случае порчи или недостатка промышленностью турбогенераторов питание переключается рубильником Р на поездную магистраль.

ПАРОВОЗ 1-3-1С  
Схема электрического освещения

ЛОКОМОТИВПРОЕКТ №3п-998