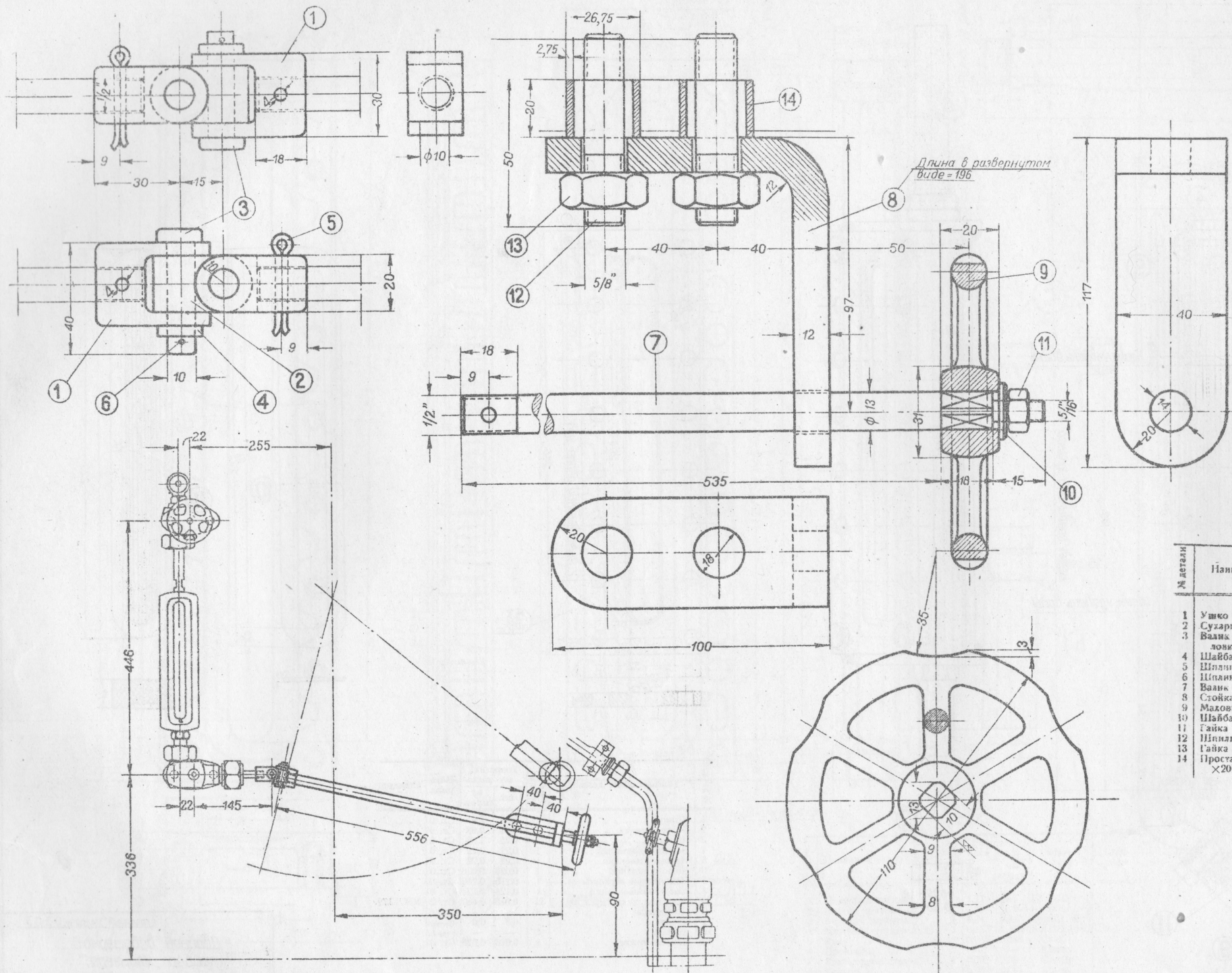


№ детали	Наименование детали	Кол. шт. на пар.	Теоретич. вес в кг		Материал	Стандарт
			1 шт.	на паров.		
1	Передний щиток	1	1,17	1,17	Бр. ОЦ.10-2	
2	Задний щиток	1	1,29	1,29	Бр. ОЦ.10-2	
3	Верхний штуцер	1	0,24	0,24	Бр. ОЦ.10-2	
4	Нижний штуцер	1	0,133	0,133	Бр. ОЦ.10-2	
5	Винт	18	0,016	0,288	Ст. 2	
6	Прокладка	2	—	—	Клинг.	
7	Водомерное стекло	1	0,35	0,35	Стекло	
8	Кольцо	2	0,002	0,002	Кр. м.	

ТОВАРНЫЙ ПАРОВОЗ 0-5-0.2
Водомерное стекло
Клингера №6
Г.Л.П.З.
ИМ. ОКТ. РЕВОЛЮЦИИ
№12-152



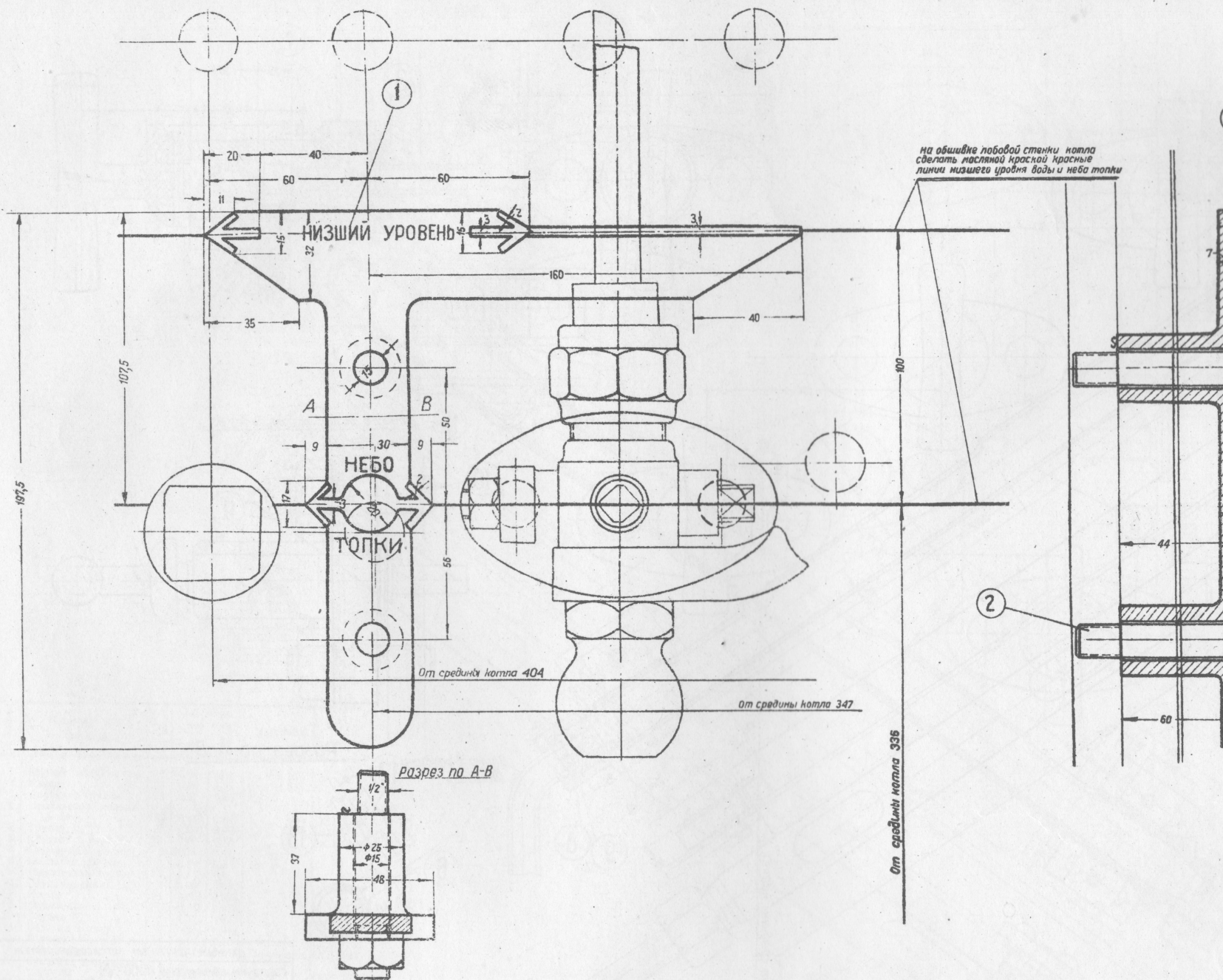
№ детали	Наименование деталей	Кол. шт. на пар.	Теоретич. вес в кг		Материал	Стандарт
			шт.	на пар.		
1	Ушко шарнира	2	0,086	0,192	Ст. 2	
2	Сударь шарнира	1	0,08	0,08	Ст. 2	
3	Валик 10×40 с чистой головкой	2	0,075	0,15	Ст. 2	ОСТ. 4800
4	Шайба чистая для валика 10	2	0,003	0,006	Ст. 2	ОСТ. 4804
5	Шплинт разводи. 4×35	2	0,014	0,028	Ст. 0	ОСТ. 150
6	Шплинт разводи. 3×20	2	0,008	0,016	Ст. 0	ОСТ. 150
7	Валик привода	1	0,59	0,58	Ст. 0	
8	Стойка привода	1	0,72	0,72	Ст. 0	
9	Маховик	1	0,5	0,5	Чуг. 3	Х
10	Шайба чистая 8,5	2	0,002	0,002	Ст. 0	ОСТ. 1756
11	Гайка полуцистая 1/4	2	0,0055	0,0055	Г. жел.	ОСТ. 1749
12	Шплинт 1/4×50	2	0,10	0,20	Ст. 2	ОСТ. 1735
13	Гайка полуцистая 1/4	2	0,040	0,080	Г. жел.	ОСТ. 1749
14	Проставка из трубы 3/4×20	2	0,032	0,064	Ст. 2	ОСТ. 5063

ТОВАРНЫЙ ПАРОВОЗ 0-5-0Э^м

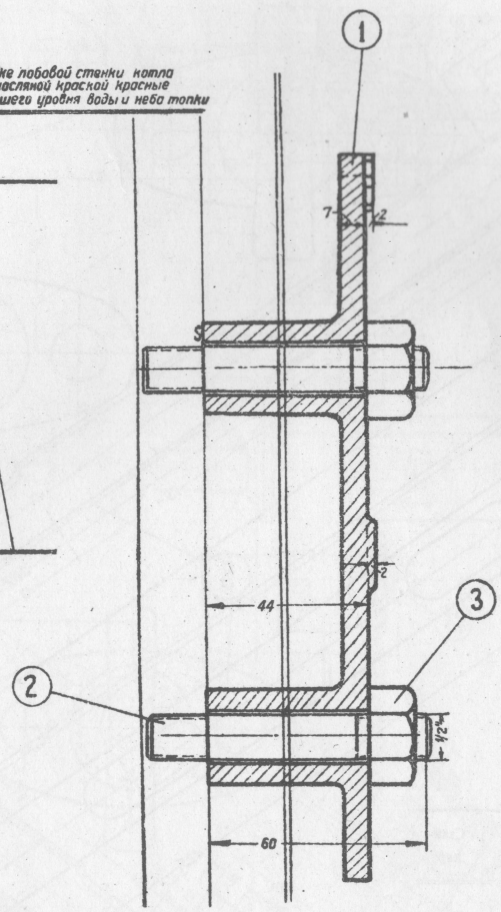
Механизм
водомерного стекла

Г.Б.М.З.
КР ПРОФИЛТЕРМ

№ 62-207

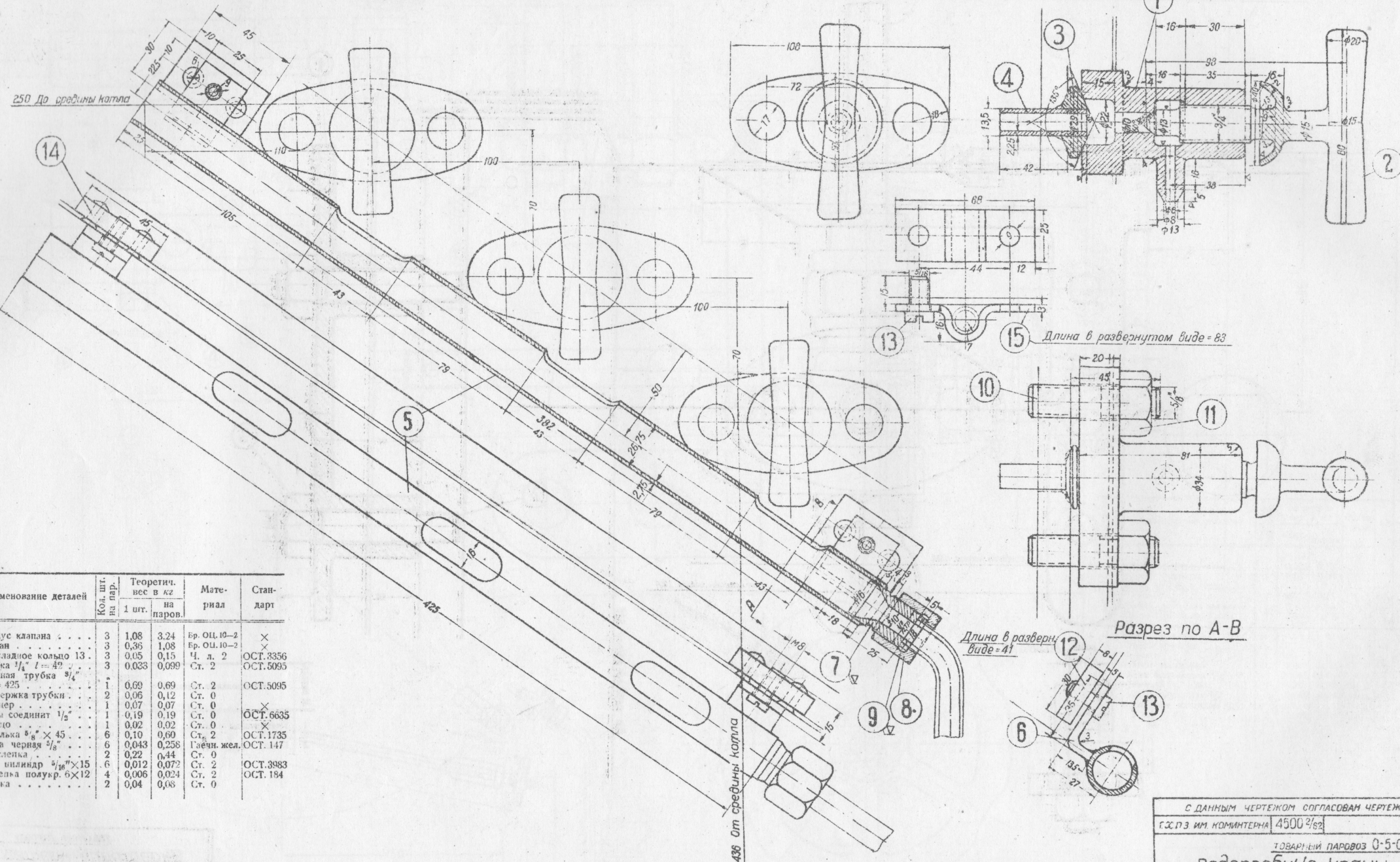


От середины котла 336



№ детали	Наименование деталей	Кол. шт. на пар.	Теоретич. вес в кг		Материал	С. ан-дарт
			1 шт.	на паров.		
1	Указательная планка	1	0,98	0,98	Ч. л. 2	ОСТ. 1735
2	Шпилька 1/2" X 60	2	0,06	0,12	Ст. 2	ОСТ. 147
3	Гайка черная 1/2"	2	0,025	0,05	Б. жел.	

ТОВАРНЫЙ ПАРОВОЗ 0-5-0²
Указатель низшего уровня воды
 Г. Б. М. З. № 62-959^А
 КР. ПРОФИНТЕРН



Ж. детали	Наименование деталей	Кол. шт. на пар.	Теоретич. вес в кг		Материал	Стандарт
			1 шт.	на паров.		
1	Корпус клапана	3	1,08	3,24	Бр. ОЦ.10-2	×
2	Клапан	3	0,36	1,08	Бр. ОЦ.10-2	×
3	Прокладное кольцо	13	0,05	0,15	Ч. л. 2	ОСТ.3356
4	Трубка $\frac{3}{4}$ " $l=42$	3	0,033	0,099	Ст. 2	ОСТ.5095
5	Сборная трубка $\frac{3}{4}$ " $l=425$	1	0,69	0,69	Ст. 2	ОСТ.5095
6	Поддержка трубки	2	0,06	0,12	Ст. 0	×
7	Штуцер	1	0,07	0,07	Ст. 0	×
8	Гайка соединит. $\frac{1}{2}$ "	1	0,19	0,19	Ст. 0	ОСТ.6635
9	Кольцо	1	0,02	0,02	Ст. 0	×
10	Шпилька $\frac{5}{8}$ " $\times 45$	6	0,10	0,60	Ст. 2	ОСТ.1735
11	Гайка червя $\frac{3}{8}$ "	6	0,043	0,258	Гачин. жел.	ОСТ.147
12	Подшипник	2	0,22	0,44	Ст. 0	×
13	Винт цилиндр $\frac{5}{16}$ " $\times 15$	6	0,012	0,072	Ст. 2	ОСТ.3983
14	Закалка полукар. 6×12	4	0,006	0,024	Ст. 2	ОСТ.184
15	Скобка	2	0,04	0,08	Ст. 0	×

С ДАННЫМ ЧЕРТЕЖОМ СОГЛАСОВАН ЧЕРТЕЖ
Г.З.П.З. ИМ. КОМИТЕРНА 4500 2/62

ТОВАРИЙ ПАРОВОЗ 0-5-0 Э

Водопробные краны
с желобком

Г.Б.М.З.
КР. ПРОФИЛ-ТЕРН

№ 62-208

Разрез по А-В

Вариант

длина 6 болтов по
состоянию 66

№ детали	Наименование детали	Количество на пар	Теоретический вес в кг		Материал	Стандарт
			1 шт.	на паров.		
1	Корпус клапана	3	1,08	3,24	Бр. ОЦ 10-2	
2	Клапан	3	0,36	1,08	Бр. ОЦ 10-2	
3	Службная трубка	3	0,07	0,21	Ст. 0	
4	Прокладное кольцо 13 мм	3	0,049	0,147	"	ОСТ. 3356
5	Трубка 1/4"	3	0,033	0,099	"	ОСТ. 5095
6	Сборная трубка 3/4"	1	0,70	0,70	"	ОСТ. 5095
7	Поддержка трубки	2	0,71	1,42	К. чуг.	
8	Колпачок трубки	1	0,1	0,1	Ст. 0	
9	Наконечник трубки	1	0,1	0,1	"	
10	Гайка соединит. 1/8"	1	0,09	0,09	"	6635
11	Кольцо	1	0,004	0,004	"	
12	Полкаепка	2	0,135	0,270	"	
13	Трубка 1/4"	1	1,32	1,32	"	ОСТ. 5095
14	Болт по эскизу	2	0,024	0,048	"	
15	Шпилька 5/8"×45	6	0,10	0,60	"	ОСТ. 1735
16	Гайка черн. 5/8"	6	0,043	0,258	Гаечн. жел.	ОСТ. 147
17	Заклепка полукруга 6×12	8	0,005	0,040	Ст. 2	ОСТ. 184
18	Поддержка трубки	2	0,05	0,1	Ст. 0	
19	Болт 1/4"×15	2	0,024	0,048	Ст. 2	ОСТ. 133

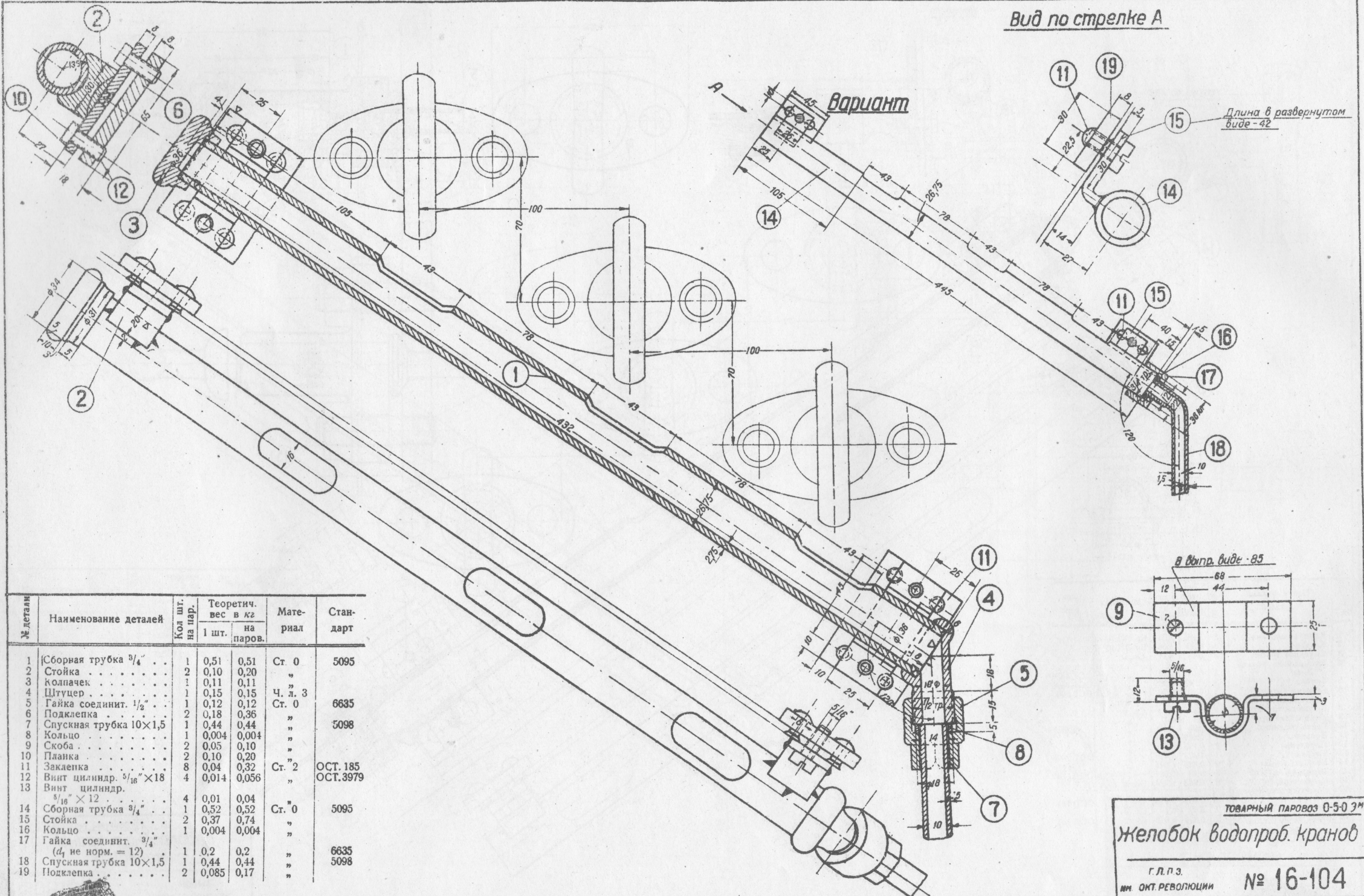
РЕАЛЬНО-ЭКОНОМИКА

ТОВАРНЫЙ ПАРОВОЗ 0-5-0 3^м
Водопробные краны
с желобком

ЗАВОДЫ
КРАСНОЕ СЫМОВО

№ 6189 В

Вид по стрелке А



№ детали	Наименование деталей	Кол. шт. на пар.	Теоретич. вес в кг		Материал	Стандарт
			1 шт.	на паров.		
1	Сборная трубка 3/4"	1	0,51	0,51	Ст. 0	5095
2	Стойка	2	0,10	0,20	"	"
3	Колпачек	1	0,11	0,11	"	"
4	Штуцер	1	0,15	0,15	Ч. л. 3	"
5	Гайка соединит. 1/2"	1	0,12	0,12	Ст. 0	6635
6	Подкладка	2	0,18	0,36	"	"
7	Спускная трубка 10×1,5	1	0,44	0,44	"	5098
8	Кольцо	1	0,004	0,004	"	"
9	Скоба	2	0,05	0,10	"	"
10	Планка	2	0,10	0,20	"	"
11	Заклепка	8	0,04	0,32	Ст. 2	ОСТ. 185
12	Винт цилинд. 5/16"×18	4	0,014	0,056	"	ОСТ. 3979
13	Винт цилинд. 5/16"×12	4	0,01	0,04	"	"
14	Сборная трубка 3/4"	1	0,52	0,52	Ст. 0	5095
15	Стойка	2	0,37	0,74	"	"
16	Кольцо	1	0,004	0,004	"	"
17	Гайка соединит. 3/4"	1	0,2	0,2	"	6635
18	Спускная трубка 10×1,5	1	0,44	0,44	"	5098
19	Подкладка	2	0,085	0,17	"	"

ТОВАРНЫЙ ПАРОВОЗ 0-5-0 3М

Желобок водопроб. кранов

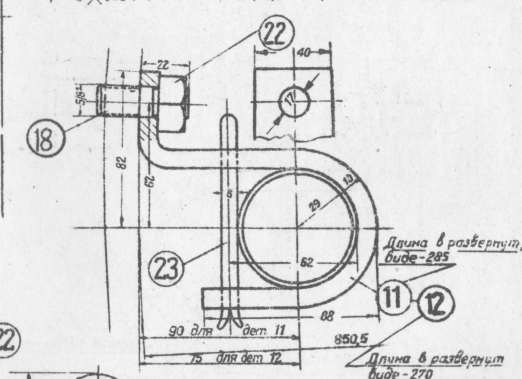
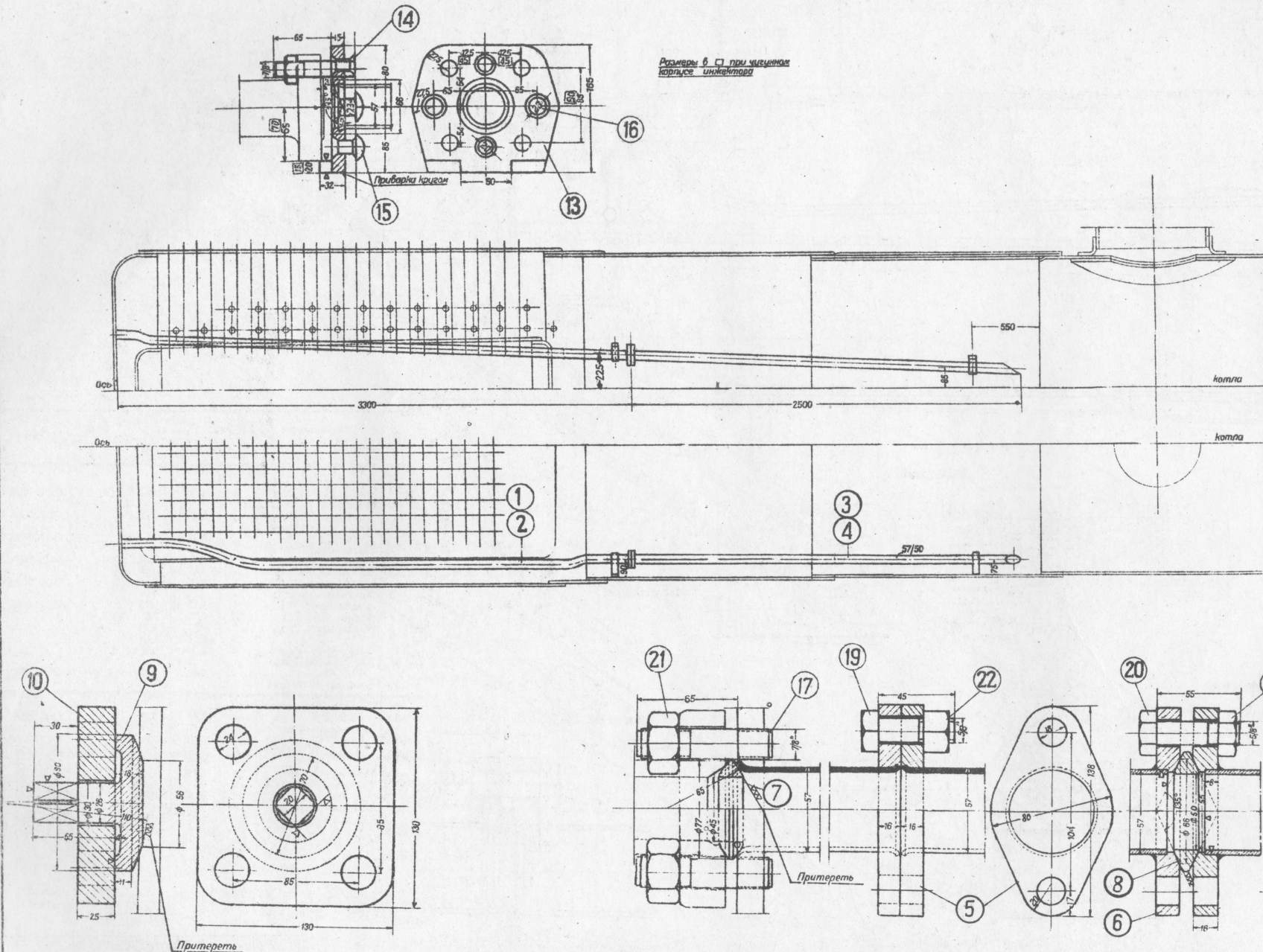
Г.Л.Р.З.

№ 16-104

И.М. ОКТ. РЕВОЛЮЦИИ

Размеры в \square при монтаже
корпуса инжектора

№ детали	Наименование деталей	Код шт. на пар.	Теоретич. вес в кг		Мате- риал	Стандарт
			1 шт.	на паров		
1	Задняя часть трубы прав. $57 \times 2,75$ $\ell = 3520$	1	14,9	14,9	Ст. 2	ОСТ. 5098/1
2	Задняя часть трубы лев. $57 \times 2,75$ $\ell = 3500$	1	14,9	14,9	"	ОСТ. 5098/1
3	Передняя часть тру- бы прав. $57 \times 2,75$ $\ell = 2520$	1	8,9	8,9	"	ОСТ. 5098/1
4	Передняя часть тру- бы лев. $57 \times 2,75$ $\ell = 2520$	1	8,9	8,9	"	ОСТ. 5098/1
5	Фланец	4	0,75	3,0	Ст. 0	
6	Кольцо	2	0,15	0,30	Ч. л. 2	
7	Кольцо прокладн. 50	2	0,18	0,36	"	ОСТ. 3356
8	Заглушка с лев стор.	1	0,9	0,9	"	
9	Фланец заглушки	1	2,97	2,97	Ст. 0	
10	Стойка	2	0,87	1,74	"	
11	"	2	0,82	1,64	"	
12	Фланец под инжект.	2	1,65	3,3	Ст. 2	
13	Защелка потайн.	2	0,11	0,22	"	ОСТ. 302
14	Защелка полукругл.	2	0,15	0,3	"	ОСТ. 301
15	Защелка полукругл.	4	0,22	0,88	"	ОСТ. 301
16	Шпилька 22×48	8	0,223	1,784	"	ОСТ. 1735
17	Болт черн. $1/2" \times 45$	4	0,05	0,20	"	ОСТ. 1735
18	" черн. $3/8" \times 55$	4	0,120	0,480	"	ОСТ. 133
19	Гайка полушест. $1/2"$	4	0,130	0,52	"	ОСТ. 133
20	" черн. $3/8"$	8	0,1	0,8	Г. жел.	ОСТ. 1749
21	Шпатель разводной 8×100	4	0,043	0,172	"	ОСТ. 147
22	"	2	0,07	0,14	Ст. 0	ОСТ. 150



С ДАННЫМ ЧЕРТЕЖОМ СОГЛАСОВАН ЧЕРТЕЖ

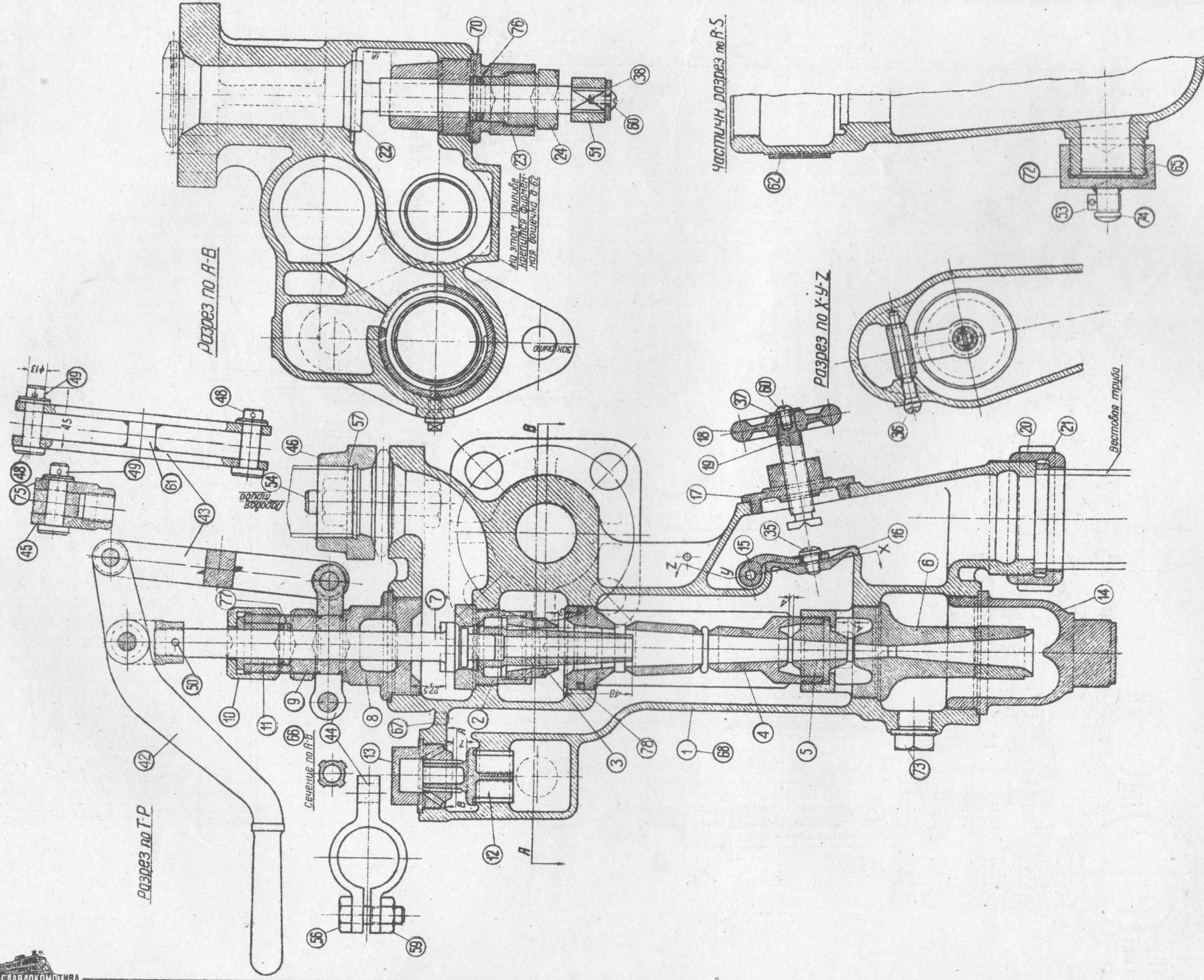
ГБ МЗ КВ ПРОФИЛТЕРМ 167-216

ТОВАРНЫЙ ПАРОВОЗ 0-50 3"

Расположение труб инжектора

ЗАВОДЫ
КРАСНОЕ СОРМОВО

№ 6393^с



Спецификация см. стр. 212