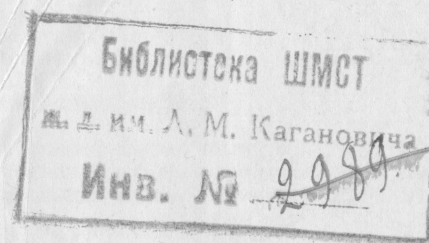


# ТОВАРНЫЙ ПАРОВОЗ 0-5-0 СЕРИИ Э<sup>М</sup>

## АЛЬБОМ ЧЕРТЕЖЕЙ

ТОМ II



ИЗДАНИЕ РЕДБЮРО ГЛАВЛОКОМОТИВА

МОСКВА



1936



## СОДЕРЖАНИЕ

| №<br>чертежей  | Наименование чертежей  | №<br>страниц  | №<br>чертежей   | Наименование чертежей   | №<br>страниц  | №<br>чертежей   | Наименование чертежей   | №<br>страниц  |
|--|--|---|---|---|---|---|---|---|
| <b>1. ЭКИПАЖ</b>   |  |   |   |   |   |   |   |   |
| <b>1. Рама и ее крепления</b>  |  |   |   |   |   |   |   |   |
| 64—300<br>6941<br>64—302<br>6693<br>63—303<br>63—303—1<br>63—303—2<br>61—305<br>16—303A<br>62—305A<br>61—306<br>63—306<br>62—306A<br>62—048<br>62—049<br>6715A<br>61—144<br>62—144       | Общий вид рамы<br>Шаблон рамы<br>Укрепление рам между цилиндрами<br>Укрепление рам между цилиндрами<br>Опора под дымовую камеру<br>Междурамные крепления сзади цилиндров<br>Горизонтальное междурамное крепление<br>Среднее междурамное крепление<br>Междурамное крепление под топкой (передн.)<br>Междурамное крепление под топкой (передн.)<br>Междурамное крепление под топкой (задн.)<br>Передняя опора топки<br>Задняя опора топки<br>Расположение масленок к опорам топки<br>Масленки к опорам топки | 1<br>2<br>7<br>8<br>9<br>11<br>12<br>13<br>15<br>16<br>14<br>4<br>3<br>5<br>6 | к ч. 16—320<br>к ч. 16—321<br>62—343<br>61—343<br>62—350<br>62—355<br>64—630<br>16—451A<br>66—630<br>16—451B<br>62—631<br>16—452A<br>62—631A<br>16—453A<br>64—634<br>4500—16/12<br>4500—16/23<br>66—634A                | Подбуксовая струнка<br>Рессорные подвески<br>Подвесная рессора<br>Балансиры и скобы   | 38<br>39<br>40<br>41  | 16—534B<br>66—255<br>6294E<br>67—255<br>6690<br>16—535<br>61—603<br>63—667<br>65—685<br>62—692<br>63—256  | Обратный клапан смазочного пресса<br>Стойка смазочного пресса Лысова<br>Стойка смазочного пресса<br>Стойка смазочного пресса Лысова<br>Прогреватель смазочного пресса<br>Прогреватель смазочного пресса<br>Заглушка паротводящего фланца цилиндра<br>Трубка пирометра<br>Обшивка цилиндров и паропроводных труб<br>Обшивку цилиндрических крышек<br>Обшивку смазочного пресса Лысова  | 108<br>107<br>109<br>109<br>110<br>110<br>115<br>115<br>113<br>114<br>112                     |
| <b>2. Передний и задний стяжные ящики</b>  |  |   |   |   |   | <b>2. Движущий механизм</b>   |   |   |
| 63—303—3-4<br>63—323<br>16—334<br>6239B<br>62—310<br>6705B<br>6775A<br>6247<br>61—325<br>6704<br>6704A<br>к ч. 6704A<br>61—317<br>Н—827<br>62—320<br>6221B<br>61—830<br>61—328<br>62—328 | Плита буферного бруса и буферный брус<br>Кронштейн буферного бруса<br>Стяжной ящик и настил под будку<br>Стяжной ящик при радиальном буфере<br>Радиальный буфер<br>Коробка буфера<br>Тяговой крюк<br>Объединенная двойная стяжка<br>Буфер паровоза и тендера<br>Поручень для сцепщика и крючек для сцепки<br>Запасная цепь<br>Путеочиститель   | 10<br>23<br>17<br>18<br>19<br>20<br>21<br>24<br>22<br>26<br>25<br>25          | 63—601<br>61—602<br>6490D<br>6274E<br>63—610<br>62—669<br>63—611<br>16—506A<br>61—613<br>6844A<br>64—614<br>6456F<br>к ч. 6456F<br>64—244<br>65—244<br>6831D<br>63—240<br>6490D<br>61—242<br>62—243<br>66—241<br>65—257 | Паровые цилиндры<br>Передняя крышка цилиндра с сальником<br>Задняя крышка цилиндра<br>Передняя золотниковая крышка<br>Передняя золотниковая крышка<br>Задняя золотниковая крышка<br>Предохранительный клапан цилиндра<br>Предохранительный клапан цилиндра<br>Предохранительный клапан цилиндра<br>Продувательные клапаны цилиндров<br>Механизм продуват. клапанов цилиндра<br>Тяги и подшипники продуват. клапанов<br>Рычаги продувательных клапанов<br>Расположения смазочных прогревательных и спускных труб цилиндров<br>Расположение смазочных прогревательных спускных труб цилиндров<br>Смазочный пресс сист. Лысова<br>Корпус смазочного пресса сист. Лысова<br>Детали смазочного пресса сист. Лысова<br>Детали смазочного пресса сист. Лысова<br>Привод смазочного пресса<br>Детали привода смазочного пресса<br>Обратный клапан смазочного пресса | 44<br>46-47<br>45<br>48<br>49<br>50<br>89<br>90<br>91<br>92-93<br>94<br>94<br>95<br>96<br>97<br>98<br>99<br>100-101<br>102<br>103<br>104-105<br>106 | 62—635<br>16—562A<br>64—636<br>к ч. 6298B<br>6716<br>62—622<br>16—552A<br>63—624<br>63—625<br>16—556A<br>16—556B<br>64—627<br>16—558A<br>65—627<br>16—558B<br>64—628<br>16—559A<br>65—628<br>64—628A<br>65—628A<br>16—560B<br>64—629<br>16—561A<br>65—629<br>65—690<br>64—690 | Параллель<br>Параллельная рама<br>Угольник для крепления параллели к параллельной раме<br>Распорная балка параллельной рамы<br>Поршень<br>Крейцкопф<br>Поршневое дышло<br>Переднее сцепное дышло<br>Переднее сцепное дышло<br>Среднее (переднее) сцепное дышло<br>Среднее (переднее) сцепное дышло<br>Среднее (заднее) сцепное дышло<br>Среднее (заднее) сцепное дышло<br>Заднее сцепное дышло<br>Заднее сцепное дышло<br>Крейцкопфная масленка и крышки движущего и парораспределительного механизма | 51<br>52<br>53<br>53<br>54<br>55<br>56<br>57<br>58<br>59<br>60<br>61<br>62<br>63<br>64<br>111 |
| <b>3. Буксы и рессоры с деталями</b>   |  |   |   |   |   | <b>3. Парораспределительный механизм</b>  |   |   |
| 62—330<br>65—330<br>4500—15/5<br>62—332<br>65—332<br>4500—15/6<br>62—333<br>65—333<br>4500—15/7<br>61—335<br>61—391  | Букса ведущей оси<br>Букса ведущей оси<br>Букса ведущей оси<br>Букса подвижных осей<br>Букса подвижных осей<br>Букса подвижных осей<br>Букса неподвижных осей<br>Букса неподвижных осей<br>Букса неподвижных осей<br>Буксовая направляющая ведущей оси<br>Буксовая направляющая сцепных осей и ее детали   | 27<br>28<br>29<br>30<br>31<br>32<br>33<br>34<br>35<br>36<br>37                | 6293<br>8297<br>8295<br>8296A<br>8296A<br>63—254<br>6294K<br>63—252<br>64—252   | Смазочный пресс сист. Лысова<br>Смазочный пресс сист. Лысова<br>Смазочный пресс сист. Лысова<br>Смазочный пресс сист. Лысова<br>Смазочный пресс сист. Лысова<br>Смазочный пресс сист. Лысова<br>Смазочный пресс сист. Лысова<br>Смазочный пресс сист. Лысова<br>Смазочный пресс сист. Лысова<br>Смазочный пресс сист. Лысова<br>Смазочный пресс сист. Лысова  | 96<br>97<br>98<br>99<br>100-101<br>102<br>103<br>104-105<br>106   | 6315<br>6316<br>66—640<br>64—641<br>63—646<br>к ч. 16—592A<br>16—592<br>62—648<br>63—648<br>к ч. 16—576<br>61—650<br>62—651<br>4500—19/29   | Схема парораспределения<br>Парораспределительный механизм<br>Золотник Трофимова<br>Втулка к золотнику системы Трофимова<br>Маятник и кулисная тяга<br>Маятник и кулисная тяга<br>Поводок к маятнику и подвеска кулисной тяги<br>Кулиса<br>Эксцентриковая тяга<br>Эксцентриковая тяга  | 42<br>43<br>72<br>73<br>74<br>75<br>76<br>77<br>78<br>79                                      |



| №№<br>чертежей  | Наименование чертежей   | №№<br>стра-<br>ниц   | №№<br>чертежей  | Наименование чертежей  | №№<br>стра-<br>ниц  | №№<br>чертежей   | Наименование чертежей  | №№<br>стра-<br>ниц   |
|---|---|--|---|--|---|--|--|--|
| 62—655<br>6748B<br>1773<br>6787B<br>63—663<br>65—661<br>64—661<br>61—659<br>16—583<br>6714<br>6714A<br>64—664<br>16—588<br>4500—12/24<br>62—741   | Переводный вал с рычагами<br>Тяга переводного винта и пружина пере-<br>водного вала<br>Переводный винт и его детали<br>Поддержка стойки переводного винта<br>Стойка переводного винта<br>Рычаг переводного винта и направляющая<br>переводной тяги<br>Рычаг переводного винта<br>Кожух под кулисным рычагом<br>Кожух над кулисным рычагом   | 80-81<br>82<br>83-84<br>85<br>86<br>87<br>88<br>180<br>180   | 4500—22/46<br>4500—22/47<br>4500—22/48<br>62—720<br>62—704<br>62—703<br>63—703<br>4500—21/36<br>61—702<br>4500—22/49<br>4500—22/49A<br>4500—22/50<br>4500—22/51<br>63—742<br>64—742<br>63—728A<br>4500—22/58<br>62—765<br>4500—22/56<br>62—766<br>4500—22/57<br>61—766<br>4500—22/55<br>62—793<br>к ч 62—765<br>Р<br>Ц 70<br>64—876<br>65—876<br>4500—22/16<br>61—725<br>62—725<br>4500—21/37<br>16—229A<br>62—149<br>63—149<br>6354<br>61—726<br>62—726<br>4500—21/22<br>65—730<br>6841E<br>65—730<br>6841E<br>66—730<br>66—730<br>62—728<br>к ч. 61/728<br>6713A<br>62—740<br>63—744<br>62—744<br>6344<br>6344<br>4500—21/35<br>1723<br>61—731<br>6330A<br>61—731A<br>62—731A | Вентилятор будки<br>Вентилятор будки (детали)<br>Вентилятор будки (детали)<br>Вентилятор будки<br>Козырек будки над брезентом<br>Настил под будку<br>Настил под будку<br>Переходный мостик<br>Деревянная обшивка будки<br>Деревянная обшивка будки<br>Деревянная обшивка будки (детали)<br>Деревянный настил<br>Деревянный настил будки<br>Стол машиниста<br>Столики будки<br>Сидение для машиниста<br>Сидение для машиниста и помощника<br>Сидение кочегара<br>Сидение кочегара<br>Сидение кочегара<br>Спинка и сидение машиниста<br>Спинка к сидению машиниста<br>Вешалка в будке<br>Межа между паровозом и тендером<br>Межа между паровозом и тендером<br>Межа между паровозом и тендером<br>3. Лестницы<br>Лестница и поручни к будке<br>Входная лестница<br>Лестница к песочнице<br>Лестница к песочнице<br>Лестница к песочнице<br>Ступенька на лобовом листе<br>Передняя боковая лестница<br>Передняя лестница<br>Передняя подножка<br>4. Площадки и консоли<br>Площадка<br>Площадка<br>Площадка<br>Площадка<br>Перила и колонки площадки<br>Перила и колонки площадки<br>Дверка в настилке под будку<br>Консоль под будку<br>Консоль под будку<br>Передняя консоль под площадку<br>Передняя консоль под площадку<br>Консоль под площадку над цилиндрами<br>Консоль под площадку над цилиндрами | 150<br>151<br>151<br>152<br>153<br>154<br>155<br>156<br>157<br>158<br>159<br>160<br>161<br>162<br>163<br>164<br>165<br>166<br>167<br>167<br>168<br>168<br>168<br>169<br>170<br>171<br>172<br>173<br>191<br>192<br>193<br>194<br>188<br>189<br>190<br>174<br>175<br>176<br>177<br>178<br>179<br>181<br>182<br>183<br>184<br>184<br>185<br>186<br>187 | без номера<br>без номера<br>без номера<br>66—801<br>66—801<br>3626A<br>4550—36/10<br>3626A<br>4550—36/10<br>06<br>63—802<br>4550—36/12<br>64—802<br>06<br>62—808<br>62—808<br>4550—21/19<br>4550—21/11<br>4550—21/13<br>4500—21/12<br>63—822<br>3966<br>64—822<br>06<br>63—854<br>64—854<br>62—887<br>4550—11/15<br>3631<br>61—889<br>3982A<br>63—889<br>62—889<br>62—892<br>3976<br>61—891<br>3970D<br>62—894<br>3994<br>3934A<br>63—813<br>4550—11/17<br>61—814<br>4500—11/14<br>3959C<br>06<br>61—812<br>62—812<br>61—817<br>4550—11/12 | ТЕНДЕР<br>Общий вид тендера (продольный разрез)<br>Общий вид тендера (план)<br>Общий вид тендера (поперечный вид)<br>I. БАК<br>1. Водяной бак и его части<br>Водяной бак<br>Водяной бак<br>Водяной бак<br>Водяной бак<br>Горловина водяного бака<br>Горловина водяного бака<br>Детали барьера и водяного бака<br>Площадка тендера при контрбудке типа Су<br>Передняя площадка и барьер<br>Детали перед ней площадки<br>Передняя площадка и барьер (детали)<br>Передняя площадка и барьер<br>Передняя площадка и барьер<br>Угольный лоток<br>Угольный лоток<br>Настил под водяной бак<br>2. Арматура водяного бака<br>Водозапорный клапан<br>Водозапорный клапан<br>Водозапорный клапан<br>Расположение соединительных рукавов<br>Детали водяного рукава<br>II. ЭКИПАЖ ТЕНДЕРА<br>1. Рама и ее крепления<br>Рама и ее крепления (при нормальных те-<br>лежках, при нормальном сцеплении и<br>контрбудке по типу Су)<br>Общий вид рамы (сварной)<br>Детали тендерной рамы<br>Детали рамы при тележках Даймонда<br>Крепление опоры на раме тендера<br>Детали шкворневого бруса рамы | 195<br>196<br>197<br>198<br>199<br>200<br>201<br>202<br>203<br>204<br>205<br>206<br>207<br>207<br>208<br>210-211<br>209<br>212<br>222<br>292<br>293<br>294-295<br>298<br>296-297<br>220-221<br>224<br>225<br>223<br>226<br>226 |
| 62—700<br>62—700<br>4500—22/20<br>4500—22/24<br>4500—22/25<br>4500—22/26<br>4500—22/27<br>4500—22/28<br>4500—22/29<br>4500—22/29A<br>4500—22/21<br>4500—22/22<br>4500—22/30<br>4500—22/31<br>4500—22/23<br>4500—22/32<br>4500—22/33<br>4500—22/34<br>61—711<br>4500—22/42<br>4500—22/43<br>4500—22/44<br>4500—22/61<br>4500—22/62<br>4500—22/63<br>4500—23/39<br>4500—22/41<br>4500—22/40<br>61—723<br>64—876<br>6819<br>62—767<br>63—767<br>4500—22/64<br>4500—22/59<br>62—715<br>63—715<br>62—715<br>63—715<br>4500—22/35<br>4500—22/36<br>4500—22/37 | Будка<br>Будка<br>Будка<br>Будка (вид сверху)<br>Будка (вид сверху)<br>Крыша будки<br>Крыша будки (детали)<br>Боковая стенка будки<br>Боковые стенки будки (детали)<br>Передняя стенка будки (внутренний вид)<br>Передняя стенка будки (наружный вид)<br>Передняя лобовая стенка будки<br>Передняя лобовая стенка будки (детали)<br>Задняя лобовая стенка будки<br>Задняя лобовая стенка будки<br>Задняя лобовая стенка будки (детали)<br>Задняя лобовая стенка будки (детали)<br>2. Окна, двери и прочие детали будки<br>Боковые окна будки (детали)<br>Боковые окна будки<br>Боковые окна будки (детали)<br>Боковые окна будки<br>Боковые окна будки (детали)<br>Переднее окно будки<br>Переднее окно будки (детали)<br>Поворотное окно будки (детали)<br>Парапан и детали будки<br>Парапан и детали будки<br>Подлокотник<br>Подлокотник<br>Козырек окна будки<br>Подлокотник<br>Окна будки<br>Двери будки<br>Двери будки<br>Детали дверей<br>Детали дверей | 116-117<br>118-119<br>120<br>121<br>121<br>122<br>123<br>124<br>125<br>126<br>127<br>128<br>129<br>130<br>131<br>132<br>132<br>133<br>134<br>135<br>136<br>137<br>148<br>149<br>149<br>138<br>139<br>140<br>140<br>143<br>143<br>144-145<br>141-142<br>146<br>147<br>147 | 4500—22/46<br>4500—22/47<br>4500—22/48<br>62—720<br>62—704<br>62—703<br>63—703<br>4500—21/36<br>61—702<br>4500—22/49<br>4500—22/49A<br>4500—22/50<br>4500—22/51<br>63—742<br>64—742<br>63—728A<br>4500—22/58<br>62—765<br>4500—22/56<br>62—766<br>4500—22/57<br>61—766<br>4500—22/55<br>62—793<br>к ч 62—765<br>Р<br>Ц 70<br>64—876<br>65—876<br>4500—22/16<br>61—725<br>62—725<br>4500—21/37<br>16—229A<br>62—149<br>63—149<br>6354<br>61—726<br>62—726<br>4500—21/22<br>65—730<br>6841E<br>65—730<br>6841E<br>66—730<br>66—730<br>62—728<br>к ч. 61/728<br>6713A<br>62—740<br>63—744<br>62—744<br>6344<br>6344<br>4500—21/35<br>1723<br>61—731<br>6330A<br>61—731A<br>62—731A | Вентилятор будки<br>Вентилятор будки (детали)<br>Вентилятор будки (детали)<br>Вентилятор будки<br>Козырек будки над брезентом<br>Настил под будку<br>Настил под будку<br>Переходный мостик<br>Деревянная обшивка будки<br>Деревянная обшивка будки<br>Деревянная обшивка будки (детали)<br>Деревянный настил<br>Деревянный настил будки<br>Стол машиниста<br>Столики будки<br>Сидение для машиниста<br>Сидение для машиниста и помощника<br>Сидение кочегара<br>Сидение кочегара<br>Сидение кочегара<br>Спинка и сидение машиниста<br>Спинка к сидению машиниста<br>Вешалка в будке<br>Межа между паровозом и тендером<br>Межа между паровозом и тендером<br>Межа между паровозом и тендером<br>3. Лестницы<br>Лестница и поручни к будке<br>Входная лестница<br>Лестница к песочнице<br>Лестница к песочнице<br>Лестница к песочнице<br>Ступенька на лобовом листе<br>Передняя боковая лестница<br>Передняя лестница<br>Передняя подножка<br>4. Площадки и консоли<br>Площадка<br>Площадка<br>Площадка<br>Площадка<br>Перила и колонки площадки<br>Перила и колонки площадки<br>Дверка в настилке под будку<br>Консоль под будку<br>Консоль под будку<br>Передняя консоль под площадку<br>Передняя консоль под площадку<br>Консоль под площадку над цилиндрами<br>Консоль под площадку над цилиндрами | 150<br>151<br>151<br>152<br>153<br>154<br>155<br>156<br>157<br>158<br>159<br>160<br>161<br>162<br>163<br>164<br>165<br>166<br>167<br>167<br>168<br>168<br>168<br>169<br>170<br>171<br>172<br>173<br>191<br>192<br>193<br>194<br>188<br>189<br>190<br>174<br>175<br>176<br>177<br>178<br>179<br>181<br>182<br>183<br>184<br>184<br>185<br>186<br>187 | без номера<br>без номера<br>без номера<br>66—801<br>66—801<br>3626A<br>4550—36/10<br>3626A<br>4550—36/10<br>06<br>63—802<br>4550—36/12<br>64—802<br>06<br>62—808<br>62—808<br>4550—21/19<br>4550—21/11<br>4550—21/13<br>4500—21/12<br>63—822<br>3966<br>64—822<br>06<br>63—854<br>64—854<br>62—887<br>4550—11/15<br>3631<br>61—889<br>3982A<br>63—889<br>62—889<br>62—892<br>3976<br>61—891<br>3970D<br>62—894<br>3994<br>3934A<br>63—813<br>4550—11/17<br>61—814<br>4500—11/14<br>3959C<br>06<br>61—812<br>62—812<br>61—817<br>4550—11/12 | ТЕНДЕР<br>Общий вид тендера (продольный разрез)<br>Общий вид тендера (план)<br>Общий вид тендера (поперечный вид)<br>I. БАК<br>1. Водяной бак и его части<br>Водяной бак<br>Водяной бак<br>Водяной бак<br>Водяной бак<br>Горловина водяного бака<br>Горловина водяного бака<br>Детали барьера и водяного бака<br>Площадка тендера при контрбудке типа Су<br>Передняя площадка и барьер<br>Детали перед ней площадки<br>Передняя площадка и барьер (детали)<br>Передняя площадка и барьер<br>Передняя площадка и барьер<br>Угольный лоток<br>Угольный лоток<br>Настил под водяной бак<br>2. Арматура водяного бака<br>Водозапорный клапан<br>Водозапорный клапан<br>Водозапорный клапан<br>Расположение соединительных рукавов<br>Детали водяного рукава<br>II. ЭКИПАЖ ТЕНДЕРА<br>1. Рама и ее крепления<br>Рама и ее крепления (при нормальных те-<br>лежках, при нормальном сцеплении и<br>контрбудке по типу Су)<br>Общий вид рамы (сварной)<br>Детали тендерной рамы<br>Детали рамы при тележках Даймонда<br>Крепление опоры на раме тендера<br>Детали шкворневого бруса рамы | 195<br>196<br>197<br>198<br>199<br>200<br>201<br>202<br>203<br>204<br>205<br>206<br>207<br>207<br>208<br>210-211<br>209<br>212<br>222<br>292<br>293<br>294-295<br>298<br>296-297<br>220-221<br>224<br>225<br>223<br>226<br>226 |



| №№<br>чертежей                                 | Наименование чертежей                                | №№<br>стра-<br>ниц | №№<br>чертежей  | Наименование чертежей  | №№<br>стра-<br>ниц | №№<br>чертежей   | Наименование чертежей                                   | №№<br>стра-<br>ниц |
|--|--|--------------------|---|--|--------------------|--|---|--------------------|
| 61—816<br>4550—11/20                           | Сварные швы шкворневой балки . . . . .               | 227                | III. ПРИНАДЛЕЖНОСТИ ТЕНДЕРА   |  |                    | IV. ТОРМОЗА НА ТЕНДЕРЕ   |   |                    |
| 2. Стяжные и упряжные приборы                  |  |                    | 1. Контрбудна   |  |                    | 1. Автоматические тормоза  |   |                    |
| 65—815<br>4500—11/11                           | Передний стяжной ящик и его детали . .               | 228                | 64—875<br>65—875<br>4550—22/5   | Контрбудка . . . . .   | 300-301            | 06 — 900   | Общий вид тормоза Казанцева . . . .                     | 270                |
| 63—818<br>4500—11/18                           | Сварные швы переднего стяжного ящика .               | 229                | 4550—22/7<br>4550—22/8<br>4550—22/6<br>4550—22/9<br>4550—22/10<br>4550—22/11<br>4550—22/12<br>4550—22/13<br>4550—21/15  | Контрбудка (сварная) . . . . .   | 302-303            | 64 — 900   | Общий вид тормоза Казанцева . . . .                     | 271                |
| 64—815<br>64—815А                              | Коробка переднего стяжного ящика . . . .             | 230                |   | Задняя стенка сварной контрбудки (внутрен. вид) . . . . .                  | 299                | 66—900<br>67—900   | Общий вид тормоза Казанцева . . . .                     | 272                |
| 4550—11/16                                     | Коробка переднего стяжного ящика . . . .             | 231                |   | Задняя стенка сварной контрбудки (с деталями) . . . . .                    | 304                | 4550—28/32   | Общий вид тормоза Казанцева . . . .                     | 272                |
| 3867В  | Передний стяжной ящик . . . . .                      | 232                |   | Сварная контрбудка (вид спереди) . . . .                                   | 305                | В—870  | Общий вид тормоза тележки Даймонда .                    | 261                |
| 3901А  | Детали переднего стяжного ящика . . . .              | 233                |   | Боковая и передняя стенки сварной контрбудки (с деталями) . . . . .        | 306                | В—22213  | Детали тормоза тележки Даймонда . .                     | 262                |
| 3653   | Задний стяжной ящик . . . . .                        | 236                |   | Крышка сварной контрбудки (с деталями) .                                   | 307                | В—27040  | Детали тормоза тележки Даймонда . .                     | 264                |
| 63—820<br>4500—11/19                           | Сварные швы заднего стяжного ящика . .               | 235                |   | Дверка задней стенки контрбудки (с деталями) .                             | 308                | В—22009  | Детали тормоза тележки Даймонда . .                     | 266                |
| 62—821<br>4550—11/13                           | Детали заднего стяжного ящика . . . . .              | 234                |   | Дверка переднего бокового инструментального ящика в водяном баке . . . . . | 309                | 4550—28/35<br>В—22007  | Детали тормоза тележки . . . . .                        | 267                |
| 06<br>61 — 821                                 | Детали заднего стяжного ящика . . . . .              | 237                |   |  |                    | 4550—28/37   | Детали тормоза тележки Даймонда . .                     | 269                |
| 62—845<br>3940А                                | Передняя и задняя упряжные рессоры . .               | 238                | 4550—21/16<br>06 — 881<br>61 — 935<br>62—935<br>4550—21/17<br>4550—21/18<br>63—935  | 2. Настил, ступеньки, поручни тендера                                      |                    | 62—908<br>06 — 908<br>61 — 908<br>63—908<br>В—1270                   | Детали тормоза . . . . .                                | 268                |
| 3866   | Стяжка между паровозом и тендером . .                | 239                |   | Деревянный настил контрбудки . . . . .                                     | 310                | 4550—28/36   | Детали тормоза . . . . .                                | 274                |
| 3. Тележка Даймонда                            |  |                    |   | Задняя подножка рамы тендера . . . . .                                     | 311                | 3666В  | Детали тормоза . . . . .                                | 275                |
| 06 — 857<br>61 — 3658С                         | Тележка Даймонда . . . . .                           | 247                |   | Ступеньки сзади тендера . . . . .  | 312                | 3704А  | Башмак тормозной колодки тележки Даймонда . . . . .     | 263                |
| 06 — 858<br>62 — 861                           | Общий вид тележки . . . . .                          | 241                |   | Ступеньки сзади тендера . . . . .  | 312                | 63 — 932   | Триангель . . . . .                                     | 265                |
| 06 — 858<br>62 — 861                           | Рама тележки Даймонда . . . . .                      | 248                |   | Поручни и лестница задней стенки бака .                                    | 313                | 06 — 932   | Триангель и подвески тормозных колодок                  | 273                |
| 06 — 859<br>62 — 859                           | Детали тележки Даймонда . . . . .                    | 250-251            |   | Поручни и лестница задней стенки (детали)                                  | 314                | 62 — 932   | Детали привода к отпускному клапану .                   | 286                |
| 06 — 845<br>62 — 845                           | Детали тележки Даймонда . . . . .                    | 252                |   | Лестница сзади водяного бака и стойка буферного фонаря . . . . .           | 315                | 06 — 932<br>61 — 932<br>06 — 932<br>62 — 932                         | Детали тормоза . . . . .                                | 287                |
| 06 — 845<br>62 — 845                           | Детали тележки Даймонда . . . . .                    | 253                |   |  |                    | 3937А  | Детали тормоза . . . . .                                | 288                |
| 06 — 840<br>62 — 840                           | Ось с колесами тележки Даймонда . . . .              | 254                | 06 — 847<br>62 — 3895В<br>61—867А<br>61—867<br>4550—31/6<br>4550—31/10<br>4550—31/7<br>4550—31/11   | 3. Ящики, фонари, инструмент и пр.   |                    | 06 — 928<br>64 — 928<br>06 — 928<br>63 — 928<br>65 — 928<br>62 — 931 | Соединение труб тормоза . . . . .                       | 289                |
| 3930А<br>3668                                  | Ось с колесами . . . . .                             | 242                |   | Ящик для хранения пищи . . . . .   | 213                | 3935А  | Поддержка тормозного рукава и концевого крана . . . . . | 290                |
| 4550—15/5<br>62—842—22<br>62—842—21<br>16—812А | Букса . . . . .                                      | 243                | 06 — 986<br>63 — 986<br>4550—31/15<br>4550—31/16<br>3954<br>62—946<br>62—948<br>41—940А<br>62—941<br>61—941<br>61—942<br>6622<br>6622В<br>41—949<br>3896А<br>61—970 | Ящик для хранения пищи . . . . .   | 214                | 64—914<br>64—914<br>4550—28/33<br>4550—28/34                         | Бронштейн воздухораспределителя . .                     | 291                |
| В—816<br>62—842<br>16—842<br>06 — 842<br>61    | Корпус буксы тележки Даймонда . . . .                | 255                |   | Задний инструментальный ящик . . . . .                                     | 215                |  | 2. Ручной тормоз  |                    |
| 3529<br>4550—17/2                              | Крышка буксы тележки Даймонда . . . .                | 257                |   | Детали заднего инструментального ящика .                                   | 216                |  | Общий вид ручного тормоза . . . . .                     | 280                |
| 3963<br>3659                                   | Подшипник буксы . . . . .                            | 256                |   | Детали заднего инструментального ящика .                                   | 216                |  | Общий вид ручного тормоза (с деталями)                  | 281                |
| 62—862<br>3891А                                | Подшипник буксы . . . . .                            | 256                |   | Инструментальный ящик (левый) . . . . .                                    | 217                |  | Ручной тормоз с деталями . . . . .                      | 276                |
|  | Пылевая шайба . . . . .                              | 258                |   | Инструментальный ящик (правый) . . . . .                                   | 218                |  | Детали ручного тормоза . . . . .                        | 277                |
|  | Направляющая буксы . . . . .                         | 244                |   | Инструментальный ящик . . . . .  | 219                |  | Детали ручного тормоза . . . . .                        | 278-279            |
|  | Подвесная рессора . . . . .                          | 245                |   | Задний ящик на тендере . . . . .   | 326-327            |  |   |                    |
|  | Ограждающие цепи и охранные скобы . .                | 246                |   | Ящик для пожарного рукава . . . . .  | 325                |  |   |                    |
|  | Шкворневые подпятники и скользящие подшквы . . . . . | 240                |   | Наконечник пожарного рукава . . . . .                                      | 328                |  |   |                    |
|  | Масленки шкворней . . . . .                          | 259                |   |  |                    |  |   |                    |
|  | Масленки шкворней . . . . .                          | 260                |   | Шкаф для инструмента . . . . .   | 329                | 64—914   | Общий вид ручного тормоза . . . . .                     | 280                |
|  |  |                    |   | Шкаф для инструмента (детали) . . . . .                                    | 332                | 64—914   | Общий вид ручного тормоза (с деталями)                  | 281                |
|  |  |                    |   | Ручной ящик-чемодан для инструмента . .                                    | 330-331            | 4550—28/33<br>4550—28/34   | Ручной тормоз с деталями . . . . .                      | 276                |
|  |  |                    |   | Стойки манометров . . . . .  | 316                | 06 — 914<br>63 — 914<br>06 — 914<br>62 — 914                         | Детали ручного тормоза . . . . .                        | 277                |
|  |  |                    |   | Потолочный фонарь . . . . .  | 317                |  |   |                    |
|  |  |                    |   | Скоба фонаря на дверке дымовой камеры .                                    | 319                |  |   |                    |
|  |  |                    |   | Стойка буферного фонаря . . . . .  | 319                |  |   |                    |
|  |  |                    |   | Стойка буферного фонаря . . . . .  | 319                |  |   |                    |
|  |  |                    |   | Буферный фонарь . . . . .  | 318                |  |   |                    |
|  |  |                    |   | Стойка буферного фонаря . . . . .  | 320                |  |   |                    |
|  |  |                    |   | Стойка буферного фонаря . . . . .  | 320                |  |   |                    |
|  |  |                    |   | Домкрат . . . . .  | 321                |  |   |                    |
|  |  |                    |   | Подвеска домкрата . . . . .  | 324                |  |   |                    |
|  |  |                    |   | Прибор для продувки жаровых и дымогарных труб . . . . .                    | 322-323            | 65—914   | Детали ручного тормоза . . . . .                        | 282                |
|  |  |                    |   | Крючек для подъема цилиндрических крышек .                                 | 333                | 3872А  | Тормозной вал с деталями . . . . .                      | 283                |
|  |  |                    |   | Скоба для крейцкопфа и крючки . . . . .                                    | 333                | 3661А  | Детали тормоза . . . . .                                | 284-285            |



# ВЕДОМСТВЕННЫЕ СТАНДАРТЫ (ВСТ) и ОСТ НКПС

Печатаемые здесь ОСТ НКПС и ВСТ охватывают чертежи и детали обоих томов альбомов Эм, в спецификациях которых имеются значки х.

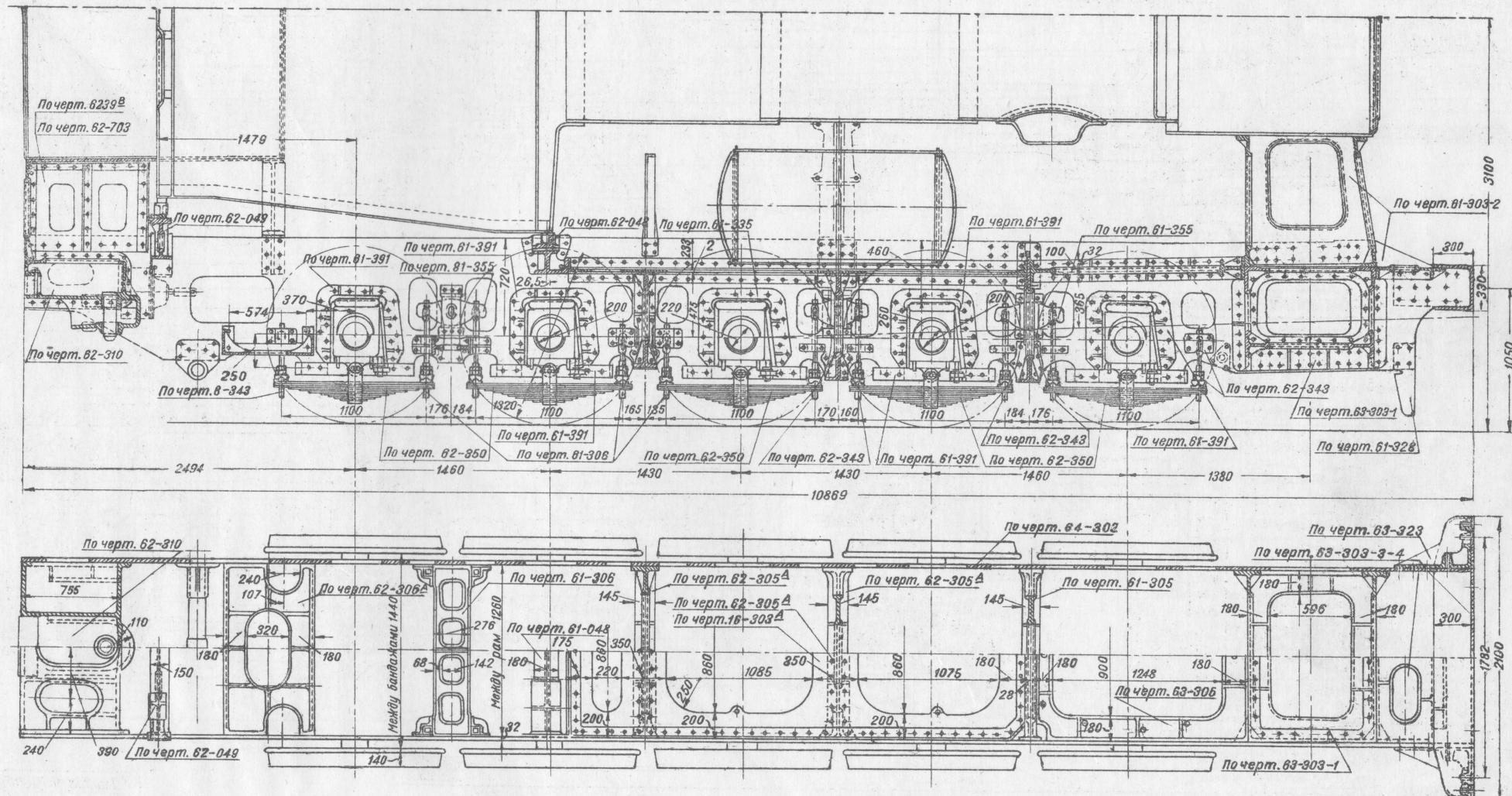
ОСТ/НКПС и ВСТ должны применяться всеми ремонтными мастерскими и заводами ж.-д. транспорта при среднем и капитальном ремонте паровозов в тех случаях, когда возможна и целесообразна замена ненормальных деталей, примененных заводов при постройке паровоза, деталями нормальными, т. е. такими, материал, конструкция и размеры которых определяются соответствующими ОСТ/НКПС и ВСТ.

При текущем ремонте, когда требуется частичная смена поврежденных деталей или их исправление, следует руководствоваться данными альбома, применяя ОСТ/НКПС и ВСТ только в тех случаях, когда это возможно без существенных изменений в деталях, с которыми связана поврежденная или ремонтируемая деталь.

Печатаемый здесь перечень ОСТ/НКПС и ВСТ издается по требованию НКПС и составлен ответственной бригадой ИРТ НКПС.

| №№ страниц альбома | №№ чертежей | Наименование деталей по спецификации                  | №№ деталей по спецификации | №№ ведомств. стандарт. ВСТ | №№ ОСТ/НКПС         | №№ страниц альбома | №№ чертежей | Наименование деталей по спецификации | №№ деталей по спецификации | №№ ведомств. стандарт. ВСТ | №№ ОСТ/НКПС       |
|--------------------|-------------|---|----------------------------|----------------------------|---------------------|--------------------|-------------|--------------------------------------|----------------------------|----------------------------|-------------------|
| 18                 | 62—310      | Стяжной ящик . . . . .                                | 1                          | —                          | ОСТ-6257/НКПС-102/1 | 103                | 63—254      | Штуцер в цилиндр . . . . .           | 7                          | —                          | ОСТ-6635/НКПС-112 |
| 18                 | 62—310      | Главная стяжка . . . . .                              | 2                          | —                          | ОСТ-6257/НКПС-102/6 | 103                | 63—254      | Гайка соединительная 3/4" тр. . .    | 9                          | —                          | ОСТ-6635/НКПС-112 |
| 18                 | 62—310      | Запасная стяжка . . . . .                             | 3                          | —                          | ОСТ-6257/НКПС-102/6 | 103                | 63—254      | Букса коническая . . . . .           | 10                         | —                          | ОСТ-6635/НКПС-112 |
| 18                 | 62—310      | Шкворень главной стяжки . . . .                       | 4                          | —                          | ОСТ-6257/НКПС-102/7 | 105                | 6294К       | Гайка соединительная 1/2" тр. . .    | 12                         | —                          | ОСТ-6635/НКПС-112 |
| 18                 | 62—310      | Шкворень запасной стяжки . . . .                      | 5                          | —                          | ОСТ-6257/НКПС-102/7 | 105                | 6294К       | Наконечник сферический 4 . . . .     | 13                         | —                          | ОСТ-6635/НКПС-112 |
| 19                 | 61—325      | Радиальный буфер . . . . .                            | —                          | —                          | ОСТ-6257/НКПС-102   | 105                | 6294К       | Гайка соединительная 3/4" тр. . .    | 24                         | —                          | ОСТ-6635/НКПС-112 |
| 27                 | 62—330      | Заливка подшипника (комплект)                         | 21                         | ВСТ—44                     | —                   | 105                | 6294К       | Штуцер прогревающих труб . . .       | 28                         | —                          | ОСТ-6635/НКПС-112 |
| 28                 | 65—330      | Заливка подшипника (комплект)                         | 22                         | ВСТ—44                     | —                   | 105                | 6294К       | Гайка соединительная 7/8" тр. . .    | 29                         | —                          | ОСТ-6635/НКПС-112 |
| 29                 | 4500—15/5   | Заливка . . . . .                                     | 5                          | ВСТ—44                     | —                   | 105                | 6294К       | Наконечник конический 10 . . . .     | 30                         | —                          | ОСТ-6635/НКПС-112 |
| 30                 | 62—332      | Заливка (комплект) . . . . .                          | 21                         | ВСТ—44                     | —                   | 105                | 6294К       | Штуцер . . . . .                     | 31                         | —                          | ОСТ-6635/НКПС-112 |
| 31                 | 65—332      | Заливка подшипника (комплект)                         | 22                         | ВСТ—44                     | —                   | 106                | 63—252      | Наконечник сферич. 6 . . . . .       | 7                          | —                          | ОСТ-6635/НКПС-112 |
| 32                 | 4500—15/6   | Заливка буксы второй сцепной оси (комплект) . . . . . | 7                          | ВСТ—44                     | —                   | 106                | 63—252      | Гайка соединительная 1/2" тр. . .    | 8                          | —                          | ОСТ-6635/НКПС-112 |
| 32                 | 4500—15/6   | Заливка буксы задней сцепной оси (комплект) . . . . . | 8                          | ВСТ—44                     | —                   | 108                | 16—534Б     | Гайка накидная 1 1/2" тр. . . . .    | 3                          | —                          | ОСТ-6635/НКПС-112 |
| 33                 | 62—333      | Заливка подшипника (комплект)                         | 16                         | ВСТ—44                     | —                   | 108                | 16—534Б     | Наконечник сферический 6 . . . .     | 4                          | —                          | ОСТ-6635/НКПС-112 |
| 34                 | 65—333      | Заливка подшипника (комплект)                         | 22                         | ВСТ—44                     | —                   | 108                | 16—534Б     | Наконечник сферич. 6 (вариант)       | 16                         | —                          | ОСТ-6635/НКПС-112 |
| 35                 | 4500—15/7   | Заливка (комплект) . . . . .                          | 5                          | ВСТ—44                     | —                   | 110                | 6690        | Букса буртиковая . . . . .           | 3                          | —                          | ОСТ-6635/НКПС-112 |
| 47                 | 6274Е       | Пробка крышки . . . . .                               | 20                         | —                          | ОСТ-7045/НКПС-64    | 110                | 16—535      | Муфта с конусом . . . . .            | 2                          | —                          | ОСТ-6635/НКПС-112 |
| 45                 | 63—611      | Кольцо . . . . .                                      | 20                         | —                          | ОСТ-6635/НКПС-112   | 110                | 16—535      | Букса буртиковая . . . . .           | 3                          | —                          | ОСТ-6635/НКПС-112 |
| 45                 | 63—611      | Накидная гайка . . . . .                              | 23                         | —                          | ОСТ-6635/НКПС-112   | 111                | 16—535      | Гайка соединительная 3/4" тр. . .    | 4                          | —                          | ОСТ-6635/НКПС-112 |
| 49                 | 6844А       | Пробка масленки . . . . .                             | 3                          | —                          | ОСТ-7045/НКПС-64    | 111                | 65—690      | Пробка 1 1/4" тр. . . . .            | 18, 21                     | —                          | ОСТ-7045/НКПС-64  |
| 50                 | 64—614      | Накидная гайка 1/2" тр. . . . .                       | 44                         | —                          | ОСТ-6635/НКПС-112   | 111                | 65—690      | Пробка 1 1/2" тр. . . . .            | 19                         | —                          | ОСТ-7045/НКПС-64  |
| 50                 | 64—614      | Напайное кольцо . . . . .                             | 45                         | —                          | ОСТ-6635/НКПС-112   | 111                | 65—690      | Пробка 3/4" тр. . . . .              | 20                         | —                          | ОСТ-7045/НКПС-64  |
| 53                 | 62—622      | Кольцо . . . . .                                      | 2                          | —                          | ОСТ-НКПС-95         | 115                | 63—667      | Пробка (заглушка) 1" . . . . .       | 22                         | —                          | ОСТ-7045/НКПС-64  |
| 53                 | 62—622      | Замок . . . . .                                       | 3                          | —                          | ОСТ/НКПС-95         | 214                | 3895В       | Ящик для хранения пищи . . . .       | 3                          | ВСТ—88                     | —                 |
| 56                 | 63—625      | Заливка (комплект) . . . . .                          | 23                         | ВСТ—44                     | —                   | 231                | 64—815А     | Коробка пер. дн. стяжного ящика      | —                          | —                          | ОСТ/НКПС-102      |
| 57                 | 64—627      | Заливка (комплект) . . . . .                          | 5                          | ВСТ—44                     | —                   | 233                | 3901А       | Детали переднего стяжного ящика      | —                          | —                          | ОСТ/НКПС-102      |
| 58                 | 65—627      | Заливка (комплект) . . . . .                          | 14                         | ВСТ—44                     | —                   | 237                | 03/61—821   | Упругой крюк . . . . .               | 1                          | ВСТ—32                     | —                 |
| 59                 | 64—628      | Заливка передн. головки (компл.)                      | 7                          | ВСТ—44                     | —                   | 239                | 3866        | Стяжка между паровоз. и тендер.      | —                          | —                          | ОСТ/НКПС-102      |
| 59                 | 64—628      | Заливка задн. головки (компл.)                        | 8                          | ВСТ—44                     | —                   | 242                | 3930А       | Бандаж . . . . .                     | 2                          | —                          | ОСТ/НКПС-84       |
| 60                 | 65—628      | Заливка задн. головки (компл.)                        | 11                         | ВСТ—44                     | —                   | 247                | 06/61—857   | Ось . . . . .                        | 2                          | —                          | ОСТ/5243          |
| 60                 | 65—628      | Заливка передн. головки (компл.)                      | 20                         | ВСТ—44                     | —                   | 247                | 06/61—857   | Бандаж . . . . .                     | 3                          | —                          | ОСТ/НКПС-84       |
| 61                 | 64—628А     | Заливка (комплект) . . . . .                          | 15                         | ВСТ—44                     | —                   | 247                | 06/61—857   | Заливка подшипника . . . . .         | 51                         | ВСТ—44                     | —                 |
| 62                 | 65—628А     | Заливка (комплект) . . . . .                          | 15                         | ВСТ—44                     | —                   | 256                | 16—812      | Заливка . . . . .                    | 2                          | ВСТ—44                     | —                 |
| 63                 | 64—629      | Заливка . . . . .                                     | 15                         | ВСТ—44                     | —                   | 260                | 3891А       | Гайка соединительная 5/8" . . . .    | 4                          | —                          | ОСТ-6635/НКПС-112 |
| 64                 | 65—629      | Заливка . . . . .                                     | 15                         | ВСТ—44                     | —                   | 260                | 3891А       | Напайное кольцо трубы . . . . .      | 8                          | —                          | ОСТ-6635/НКПС-112 |
| 72                 | 66—640      | Кольцо пружинящее . . . . .                           | 3                          | —                          | ОСТ/НКПС-96         | 261                | В—870       | Тормозная колодка . . . . .          | 4                          | —                          | ОСТ 5105          |
| 75                 | 16—592      | Пробка 1 1/4" тр. нижн. масл. маятн.                  | 8                          | —                          | ОСТ-7045/НКПС-64    | 261                | В—870       | Башмак тормозн. колодки (правый)     | 25                         | —                          | ОСТ-5104          |
| 78                 | 62—651      | Заливка . . . . .                                     | 16                         | ВСТ—44                     | —                   | 261                | В—870       | Тормозная колодка . . . . .          | 26                         | —                          | ОСТ-5105          |
| 93                 | 63—240      | Конус . . . . .                                       | 7                          | —                          | ОСТ-6635/НКПС-112   | 261                | В—870       | Ушко тормозной колодки . . . . .     | 27                         | —                          | ОСТ-5105          |
| 93                 | 63—240      | Гайка накидная—3/4" тр. . . . .                       | 8                          | —                          | ОСТ-6635/НКПС-112   | 261                | В—870       | Клин колодки . . . . .               | 28                         | —                          | ОСТ-5104          |
| 93                 | 63—240      | Конус . . . . .                                       | 16                         | —                          | ОСТ-6635/НКПС-112   | 261                | В—870       | Башмак тормозн. колодки (левый)      | 45                         | —                          | ОСТ-5104          |
| 93                 | 63—240      | Штуцер . . . . .                                      | 17                         | —                          | ОСТ-6635/НКПС-112   | 289                | 06/64—928   | Гайка соединительная 1" тр. . . .    | 6                          | —                          | ОСТ-6635/НКПС-112 |
| 93                 | 63—240      | Гайка накидная—1" тр. . . . .                         | 18                         | —                          | ОСТ-6635/НКПС-112   | 289                | 06/64—928   | Кольцо напайное 21,5 . . . . .       | 7                          | —                          | ОСТ-6635/НКПС-112 |
| 93                 | 63—240      | Гайка накидная—7/8" тр. . . . .                       | 19                         | —                          | ОСТ-6635/НКПС-112   | 292                | 3631        | Водозапорный клапан . . . . .        | —                          | —                          | ОСТ/НКПС-109      |
| 93                 | 63—240      | Конус . . . . .                                       | 20                         | —                          | ОСТ-6635/НКПС-112   | 293                | 61—889      | Водозапорный клапан . . . . .        | —                          | —                          | ОСТ/НКПС-109      |
| 98                 | 8297        | Наконечник . . . . .                                  | 26                         | —                          | ОСТ-6635/НКПС-112   | 295                | 63—889      | Водозапорный клапан . . . . .        | —                          | —                          | ОСТ/НКПС-109      |
| 98                 | 8297        | Соединительная гайка . . . . .                        | 27                         | —                          | ОСТ-6635/НКПС-112   | 317                | 62—948      | Ниппель . . . . .                    | 9                          | —                          | ОСТ-6635/НКПС-112 |
| 98                 | 8297        | Наконечник . . . . .                                  | 46                         | —                          | ОСТ-6635/НКПС-112   | 317                | 62—948      | Соединительная гайка 1 1/2" тр. . .  | 10                         | —                          | ОСТ-6635/НКПС-112 |
| 98                 | 8297        | Гайка соединительная 5/8" тр. . .                     | 47                         | —                          | ОСТ 6635/НКПС-112   | 317                | 62—948      | Кольцо напайное—10 . . . . .         | 11                         | —                          | ОСТ-6635/НКПС-112 |
| 103                | 63—254      | Индикаторная пробка—1 1/4" тр. .                      | 5                          | —                          | ОСТ-7045/НКПС-64    | 323                | 61—970      | Гайка соединительная 1 3/8" тр. . .  | 4                          | —                          | ОСТ-6635/НКПС-112 |
| 103                | 63—254      | Муфта соединительн. трубок . . .                      | 6                          | —                          | ОСТ-6635/НКПС-112   | 323                | 61—970      | Гайка крыльчатая 1" тр. . . . .      | 9                          | —                          | ОСТ-6635/НКПС-112 |
|                    |             |   |                            |                            |                     | 323                | 61—970      | Гайка соединительн. 1 3/4" тр. . .   | 10                         | —                          | ОСТ-6635/НКПС-112 |





ТОПЛИВНЫЙ ПАРОВОЗ 0-5-0 ЗМ

Общий вид рамы

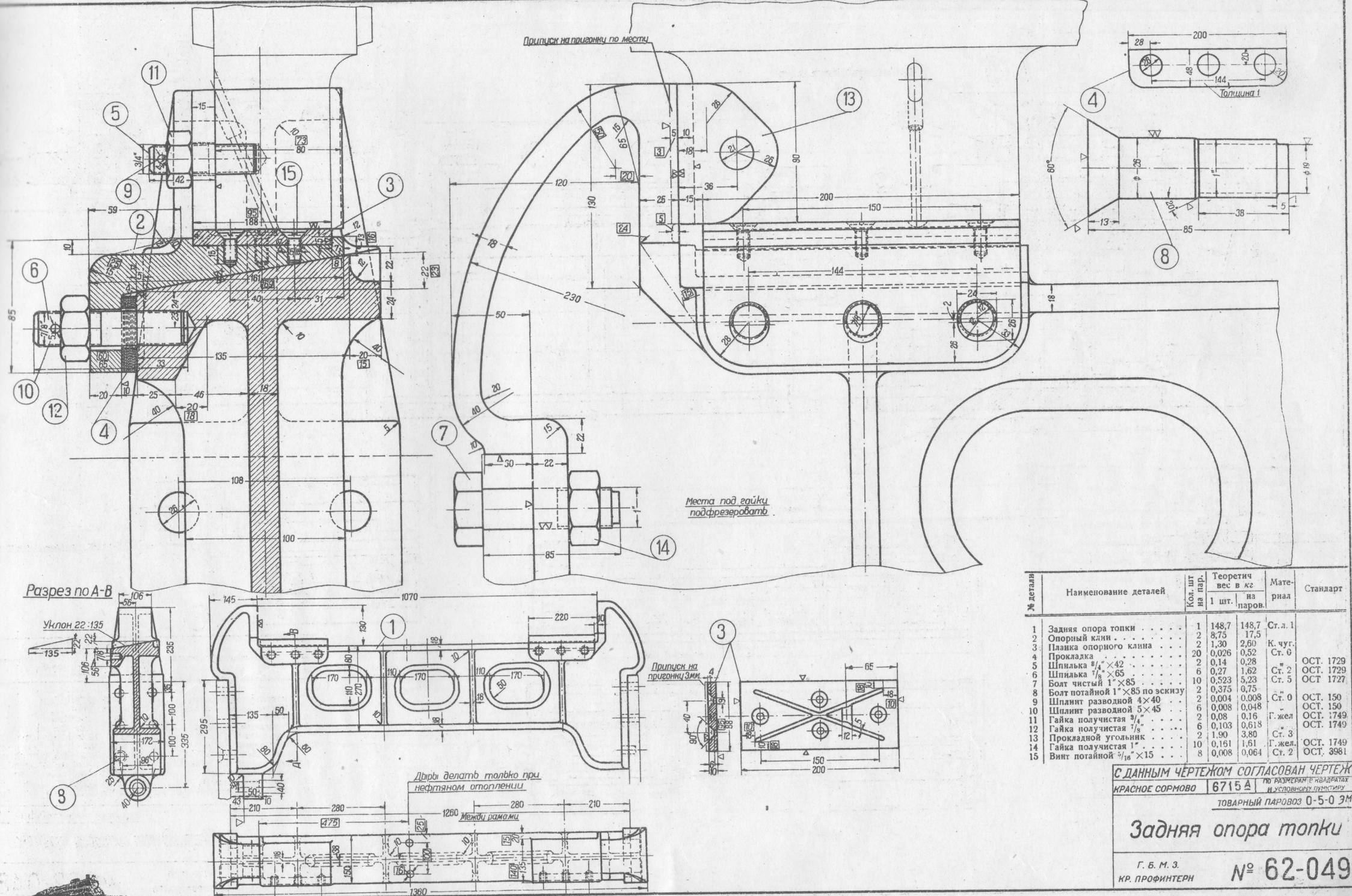
Г. Б. И. З.  
КР. ПРОФИТЕРИ

№ 64-300









| № детали | Наименование деталей                   | Кол-во шт. на пар. | Теоретический вес в кг |           | Материал | Стандарт  |
|----------|--|--------------------|------------------------|-----------|----------|-----------|
|          |  |                    | 1 шт.                  | на паров. |          |           |
| 1        | Задняя опора топки                     | 1                  | 148,7                  | 148,7     | Ст. л. 1 |           |
| 2        | Опорный клин                           | 2                  | 8,75                   | 17,5      |          |           |
| 3        | Пластина опорного клина                | 2                  | 1,30                   | 2,60      | К. чуг.  |           |
| 4        | Прокладка                              | 20                 | 0,026                  | 0,52      | Ст. 0    |           |
| 5        | Шпилька $\frac{3}{4} \times 42$        | 2                  | 0,14                   | 0,28      | Ст. 2    | ОСТ. 1729 |
| 6        | Шпилька $\frac{1}{8} \times 65$        | 6                  | 0,27                   | 1,62      | Ст. 2    | ОСТ. 1729 |
| 7        | Болт чистый 1" $\times 85$             | 10                 | 0,523                  | 5,23      | Ст. 5    | ОСТ. 1727 |
| 8        | Болт потайной 1" $\times 85$ по эскизу | 2                  | 0,375                  | 0,75      |          |           |
| 9        | Шплинт разводной 4 $\times 40$         | 2                  | 0,004                  | 0,008     | Ст. 0    | ОСТ. 150  |
| 10       | Шплинт разводной 5 $\times 45$         | 6                  | 0,008                  | 0,048     |          | ОСТ. 150  |
| 11       | Гайка полуцистая $\frac{3}{4}$         | 2                  | 0,08                   | 0,16      | Г. жел.  | ОСТ. 1749 |
| 12       | Гайка полуцистая $\frac{1}{8}$         | 6                  | 0,103                  | 0,618     | Ст. 3    | ОСТ. 1749 |
| 13       | Прокладной угольник                    | 2                  | 1,90                   | 3,80      | Г. жел.  | ОСТ. 1749 |
| 14       | Гайка полуцистая 1"                    | 10                 | 0,161                  | 1,61      | Ст. 2    | ОСТ. 3981 |
| 15       | Винт потайной $\frac{3}{16} \times 15$ | 8                  | 0,008                  | 0,064     |          |           |

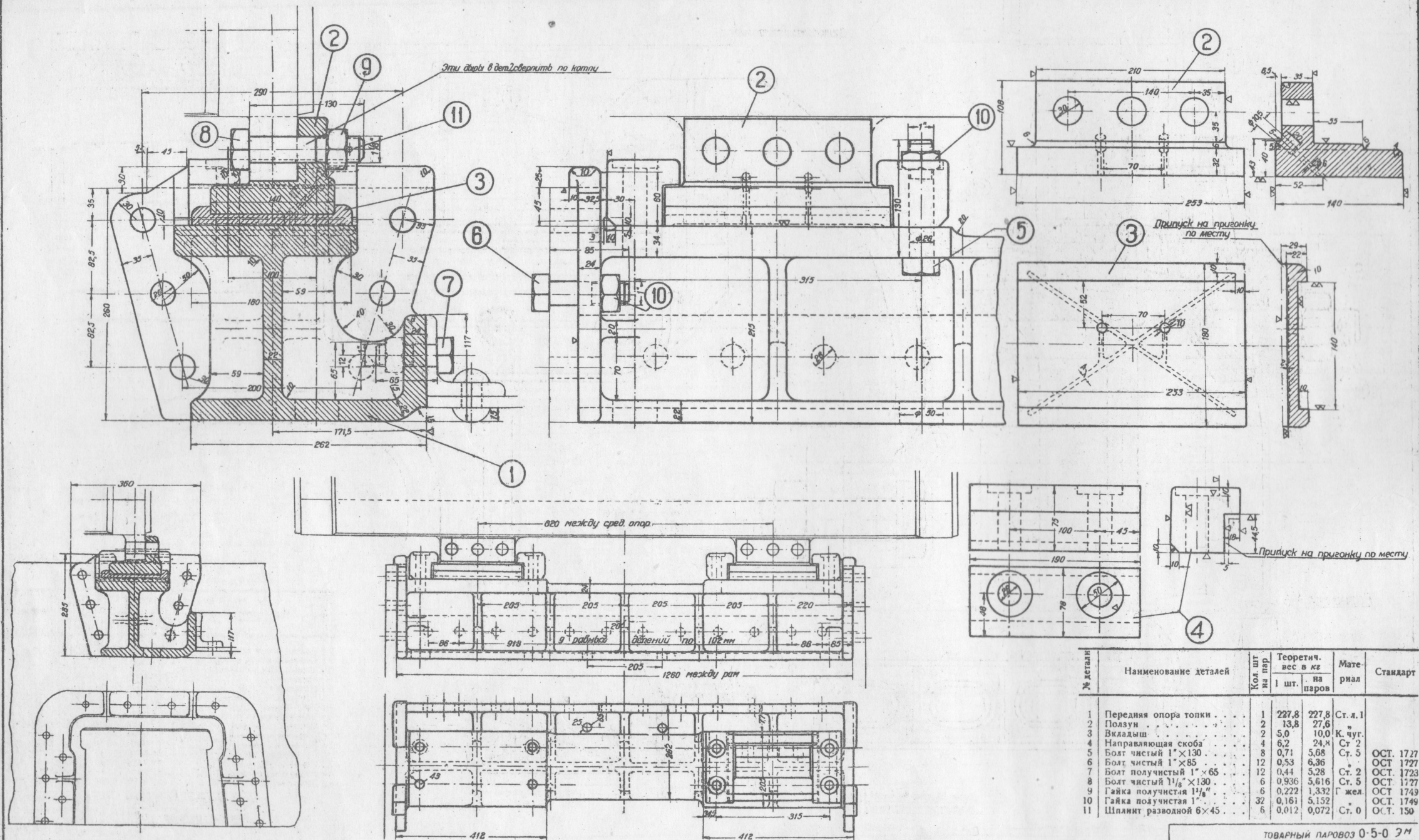
С ДАННЫМ ЧЕРТЕЖОМ СОГЛАСОВАН ЧЕРТЕЖ  
 КРАСНОЕ СОРМОВО 6715 А ПО РАЗМЕРАМ В КВАДРАТАХ  
 И УСЛОВНОЙ ПУНКТИРУ  
 ТОВАРНЫЙ ПАРОВОЗ 0-5-0 ЗМ

Задняя опора топки

Г. Б. М. З.  
 КР. ПРОФИНТЕРН

№ 62-049





| № детали | Наименование деталей     | Кол. шт. на пар | Теоретич. вес в кг | Материал | Стандарт  |
|----------|--------------------------|-----------------|--------------------|----------|-----------|
| 1 шт.    | на паров                 |                 |                    |          |           |
| 1        | Передняя опора топки     | 1               | 227,8              | Ст. л. 1 |           |
| 2        | Ползун                   | 2               | 13,8               | Ст. 2    |           |
| 3        | Вкладыш                  | 2               | 5,0                | К. чуг.  |           |
| 4        | Направляющая скоба       | 4               | 6,2                | Ст. 2    |           |
| 5        | Болт чистый 1" × 130     | 8               | 0,71               | Ст. 5    | ОСТ. 1727 |
| 6        | Болт чистый 1" × 55      | 12              | 0,53               | Ст. 2    | ОСТ. 1727 |
| 7        | Болт полунчистый 1" × 65 | 12              | 0,44               | Ст. 5    | ОСТ. 1727 |
| 8        | Болт чистый 1 1/8" × 130 | 6               | 0,936              | Ст. 5    | ОСТ. 1749 |
| 9        | Гайка полунчистая 1 1/8" | 6               | 0,222              | Г. жел.  | ОСТ. 1749 |
| 10       | Гайка полунчистая 1"     | 32              | 0,161              | Ст. 0    | ОСТ. 1749 |
| 11       | Шпатель разводной 6 × 45 | 6               | 0,012              | Ст. 0    | ОСТ. 150  |

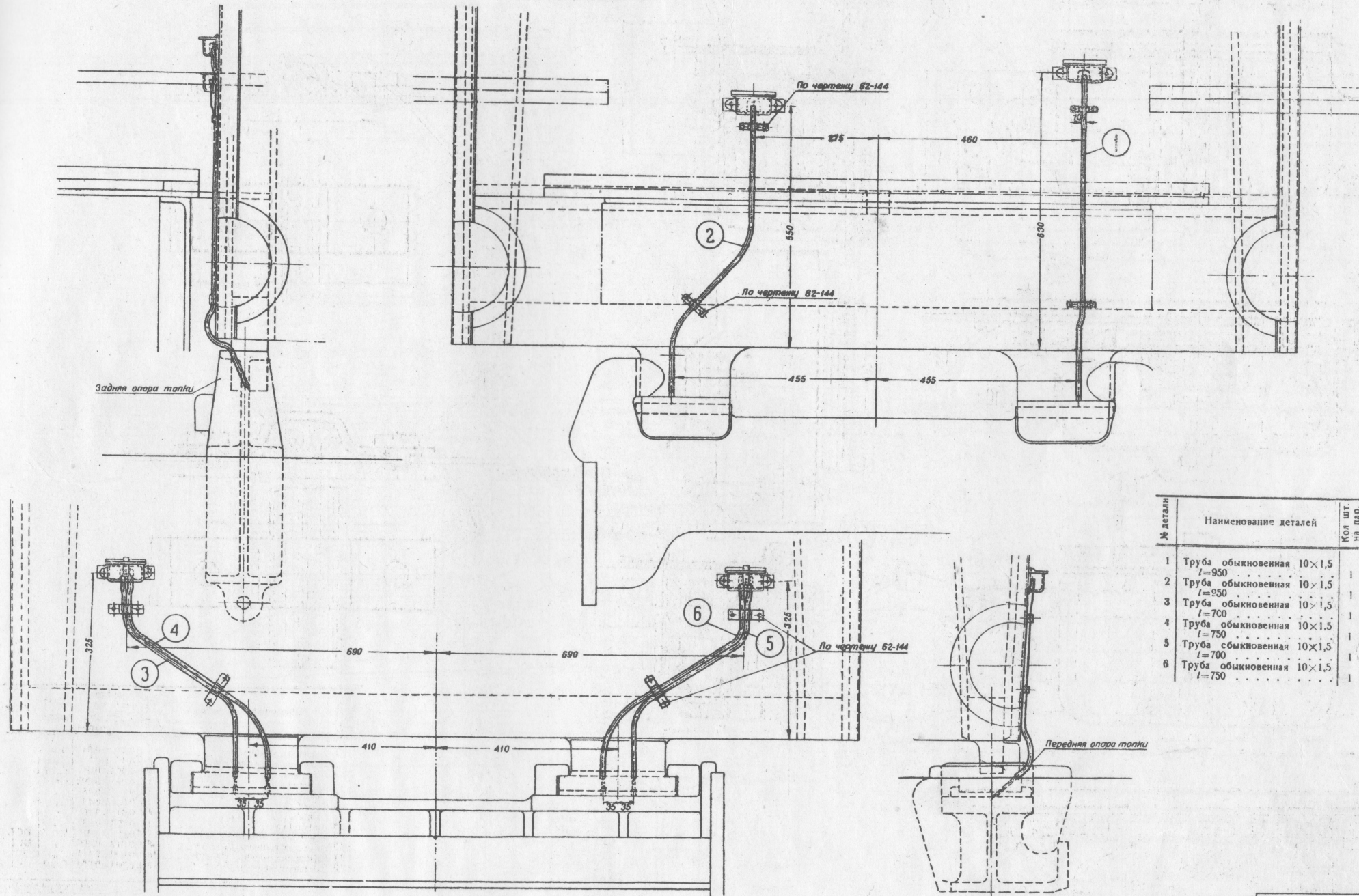
ТОВАРНЫЙ ПАРОВОЗ 0-5-0 ЗМ

Передняя опора топки

Г. Б. М. З.  
КР. ПРОФИТЕРН

№ 62-048





| № детали | Наименование деталей                          | Кол. шт. на пар. | Теоретич. вес в кг |          | Материал | Стандарт    |
|----------|---|------------------|--------------------|----------|----------|-------------|
|          |   |                  | 1 шт.              | на паров |          |             |
| 1        | Труба обыкновенная $10 \times 1,5$<br>$l=950$ | 1                | 0,294              | 0,294    | Ст       | ОСТ. 5098/1 |
| 2        | Труба обыкновенная $10 \times 1,5$<br>$l=950$ | 1                | 0,294              | 0,294    | "        | ОСТ. 5098/1 |
| 3        | Труба обыкновенная $10 \times 1,5$<br>$l=700$ | 1                | 0,217              | 0,217    | "        | ОСТ. 5098/1 |
| 4        | Труба обыкновенная $10 \times 1,5$<br>$l=750$ | 1                | 0,232              | 0,232    | "        | ОСТ. 5098/1 |
| 5        | Труба обыкновенная $10 \times 1,5$<br>$l=700$ | 1                | 0,217              | 0,217    | "        | ОСТ. 5098/1 |
| 6        | Труба обыкновенная $10 \times 1,5$<br>$l=750$ | 1                | 0,232              | 0,232    | "        | ОСТ. 5098/1 |

ТОВАРНЫЙ ПАРОВОЗ Д-5-03

Расположение масленок  
к опорам толки

ГБМЗ  
КР ПРОФИНТЕРН

№ 61-144