

Локомотивы

Содержание → Объекты → Локомотивы



- Индекс | Вкладка Общие | Вкладка Интерфейс | Вкладка Подробности | Вкладка Функции | Составной элемент | CV's

Возможности

- Поддерживается DCC, DCC Long, Märklin/Motorola и другие протоколы
- 12 доступных функций, с функциональным преобразованием
- Локомотивы могут быть объединены в сплотку.
- Счетчик времени использования и каталоговый номер для отслеживания истории модели.
- Много различных возможностей влиять на маршруты движения поезда.
- Программная настройка скорости в обоих направлениях, позволит Вам определять скорости (V_{min} , V_{mid} и V_{max}), не программируя декодер.
- Вы можете добавлять собственные изображения локомотивов, чтобы они отображались в программном интерфейсе.

Программирование

- Полная поддержка путей для программирования.
- Чтение и запись CV на путях программирования.
- Поддержка режима программирования на основном пути "Programming On The Main"(POM).
- Программирование до 1024 CV (зависит от Вашего декодера).
- DCC Диалог для поддержки CV29
- Побитное программирование через check box, без преобразования двоичного кода в десятичный.
- Диалог настройки Кривой Скорости с 28 шагами скорости
- Поддержка световых эффектов Digitrax Fx3



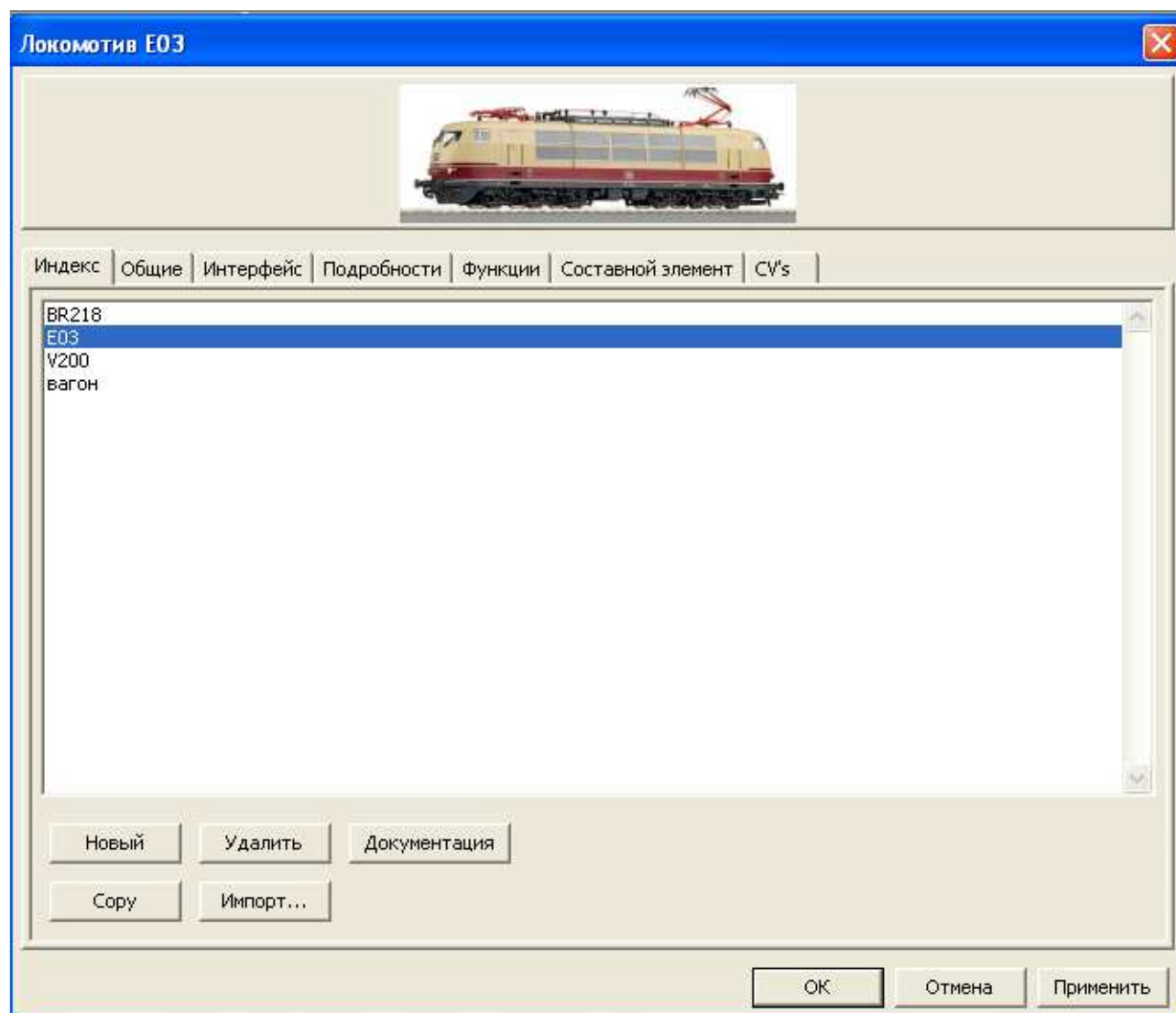
www.nicospilt.com

Индекс

Содержание → Объекты → **Локомотивы**



- **Вкладка Индекс** | Вкладка Общие | Вкладка Интерфейс |
Вкладка Подробности | Вкладка Функции | Вкладка Составной элемент(сплотка) | Вкладка CV's



Новый

Добавить новый локомотив в список.

Удалить

Удалить выбранный локомотив. Используя диалог **Отмены действия** его можно восстановить в течении одной сессии.

Документация

Открывает браузер HTML по-умолчанию , чтобы показать номенклатуру всех локомотивов для распечатки.

Также см. : **Сообщения(отчёты)**

Копировать

Создание копии выбранного локомотива. К оригинальному ID добавиться ”(сору)”.

Импорт

Импортирует все локомотивы из другого файла плана .

Общие

Содержание → Объекты → Локомотивы



- Индекс | **Общие** | Интерфейс | Подробности | Функции | Составной элемент(сплотка) | CV's |

Закладка Общие диалога Локомотивы .

ID

ID локомотива это его уникальный код, который используется в Rocrail, для того чтобы ссылаться на этот локомотив, поэтому это очень важный параметр.

Короткий ID

Короткий ID используется для отображения имени локомотива на дисплее пульта управления. Это может быть любой текст и является дополнением.

Выберите в контекстном меню таблицы Локомотивов , "Установить короткий ID", чтобы записать его в командную станцию. Активировать меню -"Управление->Транслировать Короткий ID"

"("Control→Transmit Short IDs") для перевода всех коротких ID в подключенный пульт.
(только для OpenDCC)

Название дороги

Also called **Railroad Road Name**.

Номер

Номер лока для данной Дороги.

Описание

Текс в свободной форме, описывающий этот локомотив. Используется только для отображения, как дополнительная информация .

Изображение

Файл с изображением локомотива можно выбрать, щелкнув на картинке в верхней части окна диалога, при этом откроется окно диалога выбора файла. Rjcrail по-умолчанию уже имеет небольшое количество изображений, но Вы можете сами создать нужное Вам изображение, сохранить его в папке *image* и потом использовать его.

Размер изображения макс. 230 pix 80 pix.

Поддерживаемые форматы :

- PNG (предпочтительней)
- GIF
- XPM

На форуме Rocrail http://forum.rocrail.net/album_cat.php?cat_id=1, есть библиотека изображений, созданная пользователями. Вы тоже можете её пополнять своими картинками.

Номер изображения

Некоторые станции управления, нуждаются в номере изображения, чтобы правильно отображать их у себя.

Длина

Это значение используется для того, чтобы проверять, может ли этот состав поместиться в блоке. Если оставить значение 0 , то проверка не будет проходить. Значение может задаваться как в см, так и в дюймах, но единицы измерения здесь, должны совпадать с единицами измерения в свойствах блока. Длина= длина локомотива + длина всех вагонов в составе.

Каталожный номер

Для любителей статистики :-)

Дата приобретения

Тоже самое .

Время работы

Это значение высчитывается самой программой и показывает фактическую продолжительность эксплуатации локомотива.

Устройство распознавания

Или OID, используется некоторыми системами типа ECoS и BarJuT считыватель баркода.

M-time

Последняя продолжительность технического обслуживания.

M-Int

Интервал технического обслуживания в часах.

Обслужен

Устанавливает время обслуживания, равное времени пробега. Кнопка будет иметь красный цвет, если различие между временем пробега и временем обслуживания, больше чем интервал обслуживания.

Таблица локомотивов

ID локомотива в Таблице локомотивов будет выделено красным цветом, если локомотив нуждается в обслуживании.

ID	#_	Block	V_	Mode	Destinati
BR218 227-7	3		0	idle	
FM H16-44	30	2	0	idle	
V100 1327	7		0		
V200 144	20	5	0	auto	5

Примечание

Текст в свободной форме для пояснения .

Показать

Отображает локомотив в Таблице локомотивов в окне программы. Если имеется локомотив, который выведен из эксплуатации, то его можно скрыть, чтобы сделать список как можно короче.

При этом фон таблицы станет жёлтым:

BR215	50		10	idle	
BR220	51	SB_g15	10	idle	
BR86	27		10	idle	
BR93	3		0	idle	
Koef	3		10	idle	

Действия

Подробнее об этом см. **Действия** .

Действия локомотива, связанные с движением: run, stall, min, mid, cruise, max.

Интерфейс


Содержание → Объекты → Локомотивы

- Индекс | Общие | **Interface** | Подробности | Функции | Составной элемент(сплотка) | CV's |



Закладка Интерфейс диалога Локомотивы .

Локомотив BR218



Индекс | Общие | **Интерфейс** | Подробности | Функции | Составной элемент | CV's

Адрес Идентификатор интерфейса

Шина

Протокол

Версия протокола

Шаги декодера

Номер функции

V_Min V_RMin

V_Mid V_RMid

V_Max V_RMax

V_Step V_Mode ☒ Процент

Mass

Размещение ☒ По умолчанию

Dir pause

☒ Регулируемый

☒ Восстановить функции

OK Отмена Применить

Шина

Некоторые системы могут разделять цифровой выход на шины, например Selectrix. В этом случае Вы должны установить, соответствующее значение шины. Для других систем можно оставить значение 0 и это не будет иметь никакого эффекта.

Адрес

Адрес локомотивного декодера из диапазона адресов, доступных для этого декодера и поддерживаемых Командной станцией.

ID интерфейса

Если Вы имеет более одной подсоединённой Командной станции, то тогда этот IID должен быть прописан здесь и в файле *rocrail.ini*.

Протокол

Этот параметр, зависит от системы, которую Вы будете использовать и имеет интерес только для SRCP, DDX и OpenDCC.

Версия протокола

Если Командная станция самостоятельно не может определить тип декодера, Вы должны сами вписать версию протокола. Большинство систем не используют этот параметр, потому что это прописано непосредственно в КС или имеет только одну версию.

Шаги декодера

Rocrail необходимо знать это значение декодера для того, чтобы программа могла рассчитывать скорость в процентах или км/ч.

V_mode

Для новых декодеров с большим количеством шагов рекомендуется использовать режим *км/ч* , Режим Процент предназначен для старых декодеров с 14 шагами скорости.

V_step

Для новых декодеров опция абсолютно бесполезная, поэтому оставляем значение 0. Для старых декодеров применимы след. значения: от 1 до 100ms.

This option will jam the network traffic when using it with many speed steps like 128!

V_min

Это устанавливает самую медленную скорость локомотива и настраивается на событие **pre2in** при управлении в автоматическом режиме.

V_mid

Это устанавливает среднюю скорость локомотива и настраивается на событие **enter** при управлении в автоматическом режиме.

V_max

Это устанавливает самую максимальную скорость локомотива .

V_Rmin

Аналогично V_min, только для движения в обратную сторону. Можно оставить значение 0, тогда будет использоваться V_min

V_Rmid

Аналогично V_mid, только для движения в обратную сторону. Можно оставить значение 0, тогда будет использоваться V_mid

V_Rmax

Аналогично V_max, только для движения в обратную сторону . Можно оставить значение 0, тогда будет использоваться V_max.

Mass

Это используется только в комбинации аналогового локомотива с Dinamo CS. (См. документацию.)

Регулируемый

Эта опция должна быть отмечена, если декодер имеет систему управления оборотами двигателя (BEMF). В этом случае будет отменено изменение скорости в Rocrail, когда локомотив въезжает на блок, имеющий уклон.

Размещение

Когда локомотив движется в неправильном направлении , Вы должны щелкнуть этим флажком. По умолчанию подразумевается направление, в котором локомотив поехал, после того, как его достали из коробки. Старые декодеры помнят направление в течение короткого периода после завершения работы. Когда декодер забывает свое последнее направление , локомотив будет запущен как по умолчанию. Читайте также:

- Примечание об Маршрутах, Направлении и checkbox Размещение локомотива.
- Направление в Рокраил

Восстановить функции

Восстанавливает состояние всех функций, сохранённое после предыдущей сессии. Это будет активировано после первого общего включения питания.

Dir pause

Применяется для декодеров старого образца.

Некоторые старые декодеры типа Делты , требуют паузы между сменой направления и последней turnout командой. With about 100ms this will do the trick when running erddcd.

Подробности

Содержание → Объекты → Локомотивы



- Индекс | Общие | Интерфейс | **Подробности** | Функции | Составной элемент(сплотка) | CV's |

Закладка Подробности диалога Локомотивы. .

Локомотив BR218

Индекс | Общие | Интерфейс | **Подробности** | Функции | Составной элемент | CV's

Время ожидания блока:

Таймер события:

Приоритет:

☐ Расписание поездов
☐ то же самое направление назначения
☐ противоположного направления
☐ force same destination direction
☐ использовать графиковое время отправления
☐ Reserve second next block.
☐ Использовать короткое событие
☐ Stop at pre2in event

Локомотив

☒ Дизель ☐ Паровоз ☐ Электровоз

Тип поезда

☒ Отсутствует ☐ Грузовые
☐ Местный ☐ Смешанный
☐ Очистка ☐ Междугородние
☐ Post

OK Отменить Применить

Время ожидания Блока

Это время устанавливается в секундах и будет использоваться в Блоках, у которых в настройках **Ожидание** выбран **Локомотив**.

Таймер события

Это задержка в ms между событием **enter** и событием **in** при использовании события **enter-in**. Если установить значение , то будет использоваться таймер события Блока. См.: Вкладку **Маршруты** диалога **Блоки**

Приоритет

Приоритет поезда нужен для увеличения ожидания, если не найден пункт назначения.

Пригородный поезд

Этот флаг необходим в том случае, если Вы хотите установить Пригородный поезд, как описано здесь: "Настройка пригородного поезда".

Назначения по направлению движения

Rocrail будет пытаться найти новое назначение в текущем направлении движения локомотива.

Противоположные назначения

Rocrail будет пытаться найти новое назначение в противоположном направлении движения локомотива.

Навязывать назначения по направлению движения

В авторежиме Rocrail будет навязывать поиск новых назначений по направлению движения локомотива. Маршруты и блоки в другом направлении не будут учитываться, локомотив будет ждать свободного маршрута или блока в текущем направлении движения.

Эта опция может привести к взаимной блокировке и зависанию программы, если не будет найдено свободных маршрутов в заданном направлении. Подъездные пути(тупики), также будут вызывать такое состояние. Поэтому, для исключения такого развития событий, Вы должны запретить этому локомотиву въезжать на Блоки, отмеченные как подъездные пути(тупики).

Использовать графическое время отправления

Для этого поезда будет использоваться графическое время отправления.

Использовать событие shortin

Короткие поезда могут использовать это событие для остановки в Блоке. Используется только тогда, когда события **shortin** и **in** определены в Блоке.

Остановка по событию pre2in

Короткие поезда могут использовать это событие для остановки в Блоке.

Резервировать 2 блока вперед

Если в настройках Rocrail не отмечена галочка Резервировать 2 блока вперед и значит это не установлено в **rocrail.ini**, тогда эта опция становится доступной для отдельных локомотивов, чтобы улучшить его прохождение по макету. Попробуйте это использовать для Скорых поездов, Вам понравится. Это интересно!

Использовать ручные маршруты

Если использовать эту опцию, то локомотив будет двигаться, только по маршрутам, установленным вручную.

Более подробно см. здесь: Ручное управление маршрутами

Локомотив

Если выбрать Электровоз, то локомотив не будет въезжать на Блок не отмеченный, как "Электрофицированный". Для Дизелей и Паровозов, пока ничего подобного не придумано.

Тип поезда

Тип поезда будет частично влиять на выбор нового блока назначения, в зависимости от настроек блока и его разрешений, как это описано [здесь](#).

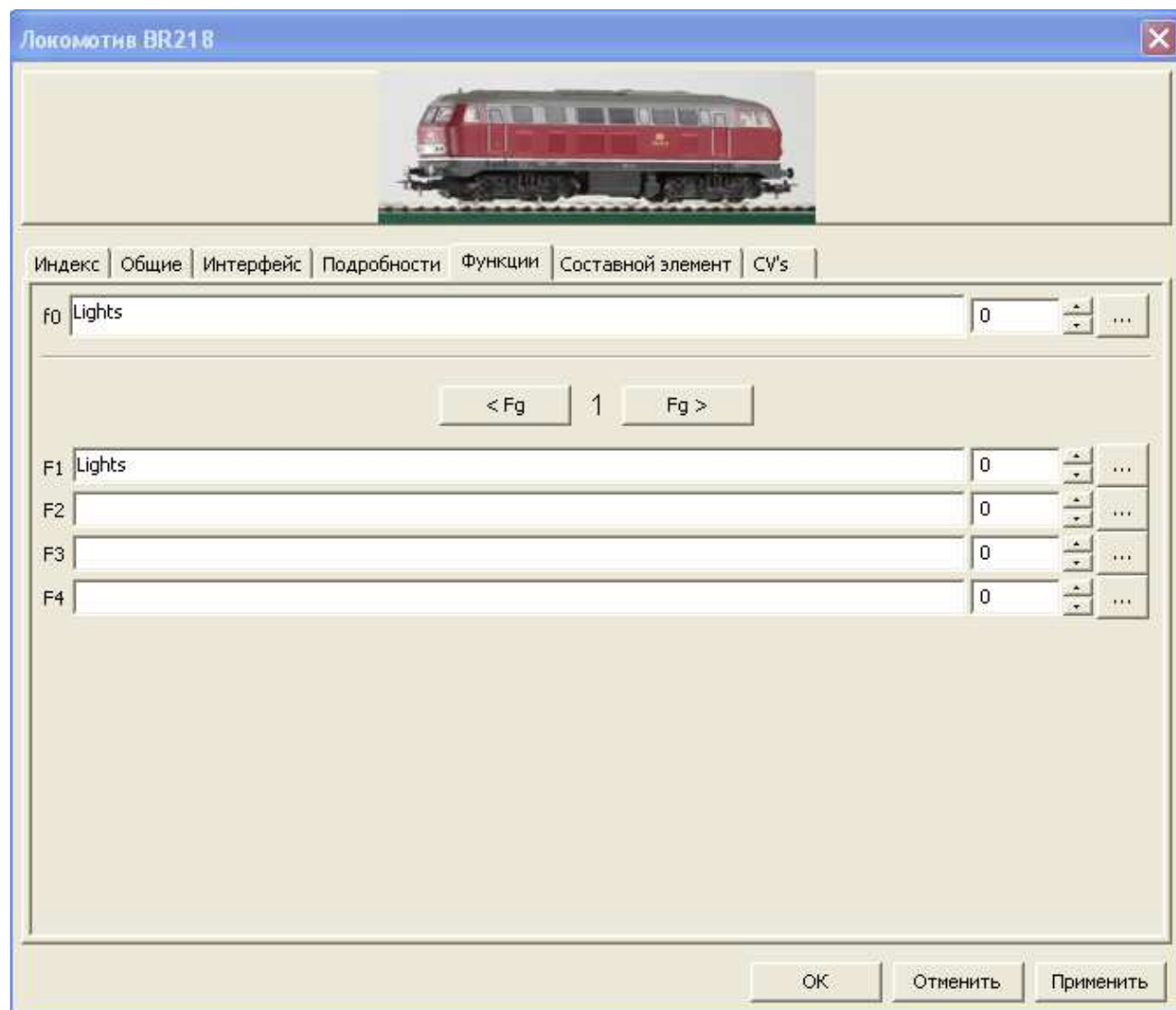
Функции

Содержание → Объекты → Локомотивы



- Индекс | Общие | Интерфейс | Подробности | **Функции** | Составной элемент(сплотка) | CV's |

Закладка Функции диалога Локомотивы .



f0-f28

Текст в свободной форме, для описания функции декодера, также используется как всплывающая подсказка при подведении указателя мыши к кнопке функции в *диалоге Управления Локомотивом*. Нажмите кнопку **Третье** [...] справа от выбранной функции, после этого откроется диалог настройки события. События являются дополнениями, можете их не использовать, если хотите получить только всплывающие подсказки. Используйте кнопки **< Fg** и **Fg >** чтобы выбрать нужную группу функций.

Группа	Диапазон
1	1 - 4

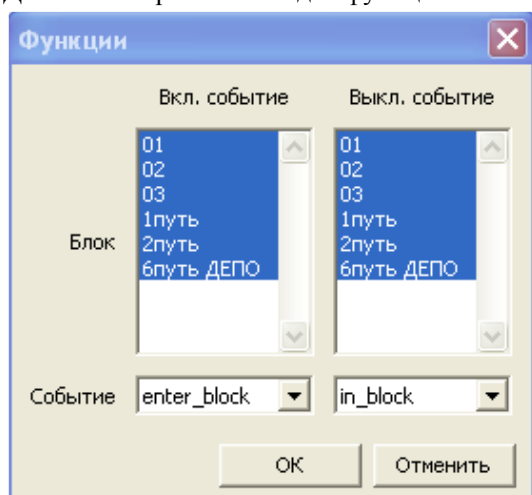
2	5 - 8
3	9 - 12
4	13 - 16
5	17 - 20
6	21 - 24
7	25 - 28

Таймер функции

При помощи таймера функции, можно настроить её длительность работы. По истечении этого времени функция будет деактивирована. Числовое значение задаётся в секундах. Если оставить 0, то функция будет работать постоянно, пока не выключиться от какого-нибудь события или не будет выключена вручную.

Диалог События

Диалог выбора событий для функций



События функций будут работать только при управлении локомотивом в *Автоматическом режиме*!

Вкл./Выкл. событие

Выберите один и более Блоков для включения и выключения функции

Событие

Для вкл. и выкл. функции могут использоваться все события, о которых говорится в разделе Датчики и Блоки (enter, in, exit)

Run / Stall

События **run**(on) и **stall**(off) могут использоваться без выбранных блоков.

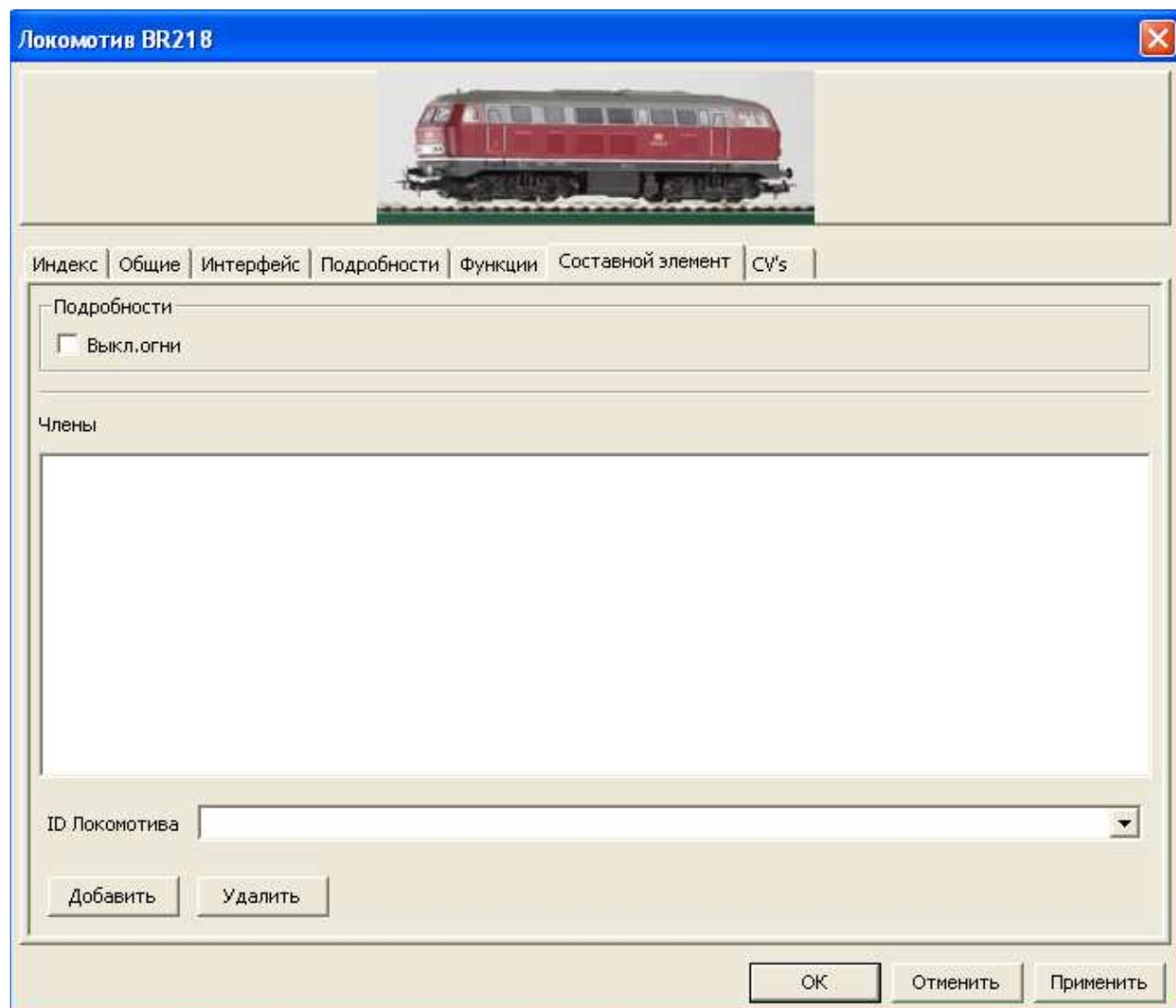
Составной элемент(сплотка)

Содержание → Объекты → Локомотивы



- Индекс | Общие | Интерфейс | Подробности | Функции | Составной элемент(сплотка) | CV's |

Закладка Составной элемент(сплотка) диалога Локомотивы .



Предисловие

При помощи этой опции, можно создать сплотку локомотивов. При этом данный локомотив будет управляться как Мастер-Локомотив. Все команды, отправленные этому локомотиву, будут также переданы всем локомотивам (ведомым), включённым в список сплотки.

Убедитесь, что у всех локомотивов настройка скорости соответствует настройке скорости Мастер-Локомотива. Для одинаковой настройки CV локомотивных декодеров, полезно использовать Program Track.

⚠ Не включайте локомотив, который уже является Мастером, в другие сплотки, как Ведомого, это приведёт к закликиванию сервера! (*Revno 1224 has a fix for this.*)

Выкл. огни

Эта опция выключает огни на всех ведомых локомотивах.

Члены

Здесь указываются все ведомые локомотивы, входящие в сплотку.

Выбрав один или несколько локомотивов, можно легко удалить его(их) из списка.

ID локомотива

Для добавления локомотива в состав сплотки, выберите его ID из выпадающего списка и нажмите кнопку *Добавить*.

CV's


Содержание → Объекты → Локомотивы



- Индекс | Общие | Интерфейс | Подробности | Функции | Составной элемент(сплотка) | **CV's** |

Закладка CV's диалога Локомотивы.

Локомотив BR218



Индекс | Общие | Интерфейс | Подробности | Функции | Составной элемент | CV's

CV	Значение	Описание
1	1	Primary Address

Описание

модифицировать

OK Отменить Применить

Описание

На этой закладке показываются все сохранённые значения CV для этого локомотива. Описание CV взято с NMRA.org: http://www.nmra.org/standards/DCC/standards_rps/rp922.html в том виде, в каком оно есть там, при условии, что оно не было изменено командой *Модифицировать*.