


# УСТАНОВКА С ГРОМКОГОВОРИТЕЛЯМИ

## ОПИСАНИЕ И ИНСТРУКЦИЯ ПО ОБСЛУЖИВАНИЮ

 VEB KOMBIDRANKLAGENBAU DRESDEN		Benennung Lautsprecheranlage Beschreibung	(27 Blatt) russ. Text		
Ausgabe 12.5.78	Tag 12.5.78	Name [Signature]	Nr. D 06 224 -1 B	VP Nr.	P Nr.



## О г л а в л е н и е

1. Описание
2. Технические параметры
3. Инструкция по обслуживанию
4. Помехи и их устранение
5. Приложения

Предприятие по поставке и оснащению

РФТ НИ Фернмельде-Анлагебау Дрезден

8016 Дрезден  
Блазевитцер Штрассе 68

Телефон: Дрезден 60710

Телекс: Дрезден 02-106

Телеграммы: Эрэфтэанлаген дрезден

Германская Демократическая Республика

VER FERNMELDEANLAGENBAU DRESDEN		Benennung	D 06224 -IB		Лист I	
18 0 78		Nr.			VP Nr.	P Nr.
Ausgabe	Tag	Name				



## I. Описание

### I.1. Назначение

Монтирование в пассажирских железнодорожных вагонах установки с громкоговорителями предназначаются для сообщения общего и специальной железнодорожно-технической информации пассажирам и для передачи музыкальных программ.

### I.2. Признаки оснащения

#### I.2.1. Пассажирские железнодорожные вагоны с установкой громкоговорителями и центральным местом звукозаписи

Транзитная цепь (13-полюсная) с кабельными штепсельными приспособлениями на передних стенках пассажирского вагона для соединения проводов внутри поезда.

Микрофонная абонентная установка для передачи информации пассажирам.

Усилитель мощности, громкоговоритель с регулятором громкости.

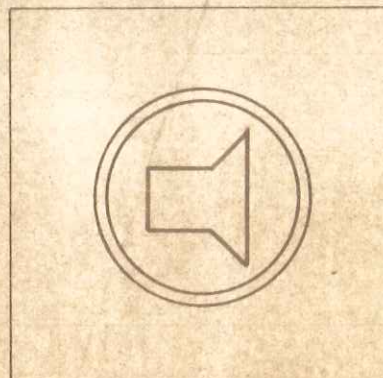
Розетка для включения поездных телефонов.

Центральное место звукозаписи для подсоединения программных датчиков с целью проведения центрально управляемых информационных и музыкальных программ.

Построение схемы соответственно общей схеме протекания тока согласно приложению I.

Обозначения на пассажирском вагоне по UIC-памятному листу 440, таблица I.

Рис. I



VOM FACHMANN ANGELENDIGT GESCHEN			Benennung D 06224 IB		Лист 2	
16. 5. 78			Nr.		VP Nr.	P Nr.
Ausgabe	Tag	Name				



### 1.2.2. Пассажирский вагон с установкой с громкоговорителем

Транзитная цепь (13-полосная) с кабельными штепсельными приспособлениями на передних стенках пассажирского вагона для соединения проводов внутри поезда.

Микрофонная абонентная установка для передачи информации пассажирам.

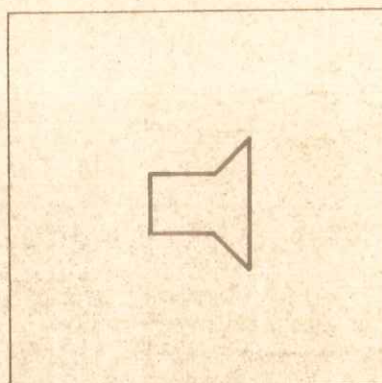
Усилитель мощности, громкоговоритель с регулятором громкости.

Розетка для включения поездных телефонов.

Построение схемы соответственно общей схеме протекания тока согласно приложению 2.

Обозначение на пассажирском вагоне по UIC-памятному листу 440-таблица I.

Рис.2



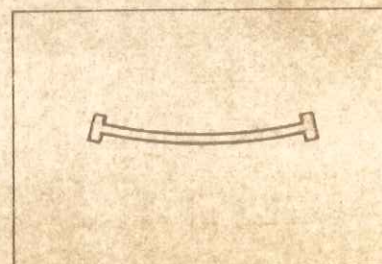
### 1.2.3. Пассажирский вагон с транзитной цепью

Транзитная цепь (13-полосная) с кабельными штепсельными приспособлениями на передних стенках пассажирского вагона для соединения проводов внутри поезда.

Построение схемы соответственно общей схеме протекания тока согласно приложению 3.

Обозначение на пассажирском вагоне по UIC-памятному листу 440-таблица I.

Рис.3





### 1.3. Производственно-технические признаки

При помощи установки с громкоговорителями могут, соответственно признакам оснащённости по 1.2.1., 1.2.2. и 1.2.3., проводиться разъяснённые ниже производственно-технические манипуляции:

1.3.1. Введение в эксплуатацию установок с громкоговорителями в поезде для передачи сообщений с находящейся в собственном вагоне микрофонной абонентной установки:

Воспроизведение сообщения происходит через все громкоговорители как "обязательный приём". х)

При "Обязательном приёме" передача воспроизводится независимо от положения регулятора громкости с громкостью, соответствующей положению "максимум" регулятора. В собственном вагоне смонтированные в непосредственной близости от микрофонной абонентной установки громкоговорители отключаются во время передачи во избежание акустических связей.

1.3.2. Ввод в эксплуатацию установки с громкоговорителями в собственном вагоне, запускаемый процессами дистанционного включения, для передачи сообщения с микрофонной абонентной установки из других вагонов:

Воспроизводство сообщения происходит через все громкоговорители как "обязательный приём". х)

1.3.3. Ввод в эксплуатацию установки с громкоговорителями в собственном вагоне, запускаемый процессами дистанционного включения, для воспроизведения центрально-управляемых информационных и музыкальных программ с одной "центральной установки звукозаписи" из другого вагона (оснащение по 1.2.1) поезда.

х) Функция "включение обязательного приёма" у определенных типов вагонов может быть ограничена.

VRS Fernmeldeanlagenbau D 06224-1B			Benennung		D 06224-1B	лист 4	
10. 74			Nr.			VP	P
Ausgabe	Tag	Name				Nr.	Nr.



Воспроизведение передач производится соответственно роду передаваемой программы как "нормальная программа", причем громкость трансляции может устанавливаться индивидуально при помощи относящегося к каждому громкоговорителю регулятора или в качестве "обязательного приёма".

1.3.4. Ввод в эксплуатацию установок с громкоговорителями в поезде, запускаемый процессами дистанционного включения, с "центральной установки звукозаписи" в собственном вагоне: (пассажирский вагон, оснащенный по пункту 1.2.1.). Согласно роду программы с "центральной установки звукозаписи" может быть выборочно передаваться "нормальная программа" или "обязательный приём".

"Передачи обязательного приёма" "Центральной установки звукозаписи" имеют приоритет перед сообщениями с микрофонной абонентной установки по разделам 1.3.1. и 1.3.2. Выключатель на присоединительной плите с программным датчиком для аппаратов "Центральной установки звукозаписи" позволяет выбор воспроизведения "нормальной программы только в собственном вагоне" или "нормальной программы через все громкоговорители внутри поезда".

Независимо от выбранного вида работы при "передачах обязательного приёма" "центральной установки звукозаписи" включаются принципиально все установки с громкоговорителями поезда и передача воспроизводится согласно разделу 1.3.3. В обратном направлении "нормальная программа только в собственном вагоне" при сообщениях с любой микрофонной абонентной установки по разделам 1.3.1. или 1.3.2. прерывается для воспроизведения этой информации в качестве "обязательного приёма". При "передачах обязательного приёма с центральной установки звукозаписи" во избежание акустической связи в том купе, в котором находится "центральная установка звукозаписи", громкоговоритель отключается аналогично 1.3.1.

х) функция "включение обязательного приема" у определенных типов вагонов может быть ограничена.

10.5.73 Ausgabe Tag Name			Benennung D 06224 -IV		лист 5	
Nr.			VP Nr.		P Nr.	



При "нормальной программе" эти громкоговорители могут или отключаться при помощи регулятора громкости или находят применение для контроля программ.

1.3.5. В пассажирском вагоне с минимальным оснащением по разделу

1.2.3. невозможно воспроизведение в купе информационных и музыкальных программ. Инсталлированная в подобных вагонах между тормозными — и нетормозными концами транзитная цепь, а также расположенные на передних стенах вагона штепсельные розетки и кабельные штепселя, позволяют лишь свободное подключение внутри поезда, в котором пассажирские вагоны работают с установками с громкоговорителями.

1.3.6. В пассажирских вагонах с установками с громкоговорителями соответственно отличительным особенностям оснащения по разделам 1.2.1. и 1.2.2. имеется розетка для включения поездного телефона.

Внутри поезда все подсоединительные штепсельные розетки включены параллельно на телефонную линию, которая проводится вместе с транзитными линиями установок с громкоговорителями.

#### 1.4. Расположение аппаратов и деталей

1.4.1. Микрофонная абонентская установки 8703.001

Микрофонная абонентская установка расположена в пассажирских вагонах с отличительными признаками оснащённости по 1.2.1. и 1.2.2. внутри обшивки стенки боковых проходов.

Элементы обслуживания на микрофонной абонентской установке покрыты поворачиваемым клапаном.

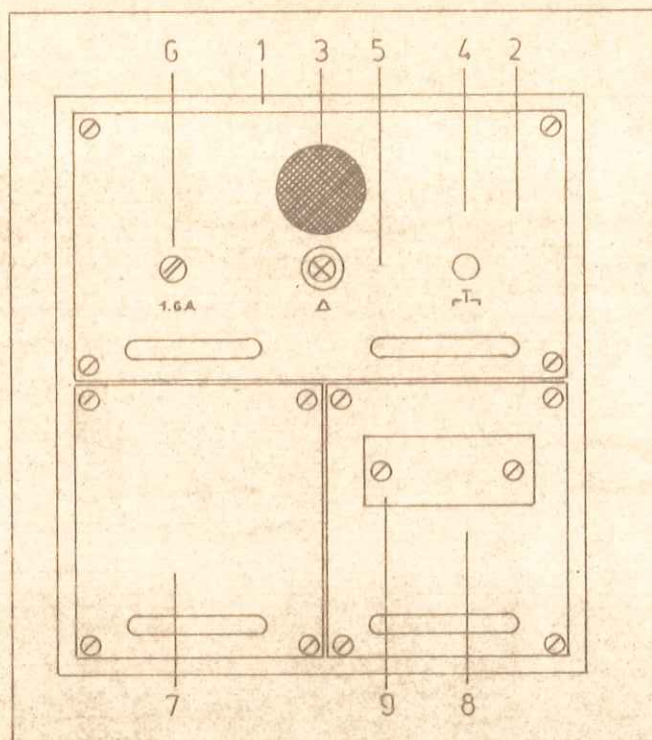
Прибор состоит из рамы вставного блока для закрепления микрофонного и коммутационного вставного блока, предусилителя и релейного вставного блока.

Электрические соединения между вставными блоками и рамой вставных блоков устанавливаются принудительно через планки с пружинящими и ножевыми контактами во время вставления блоков в раму.

Benennung		D 06224 -IB		лист 6	
Ausgabe		Tag		Name	
VP Nr.		P Nr.			



Присоединительные зажимы для присоединений проводов к остальным приборам и деталям находятся за микрофонным и коммутационным вставным блоком на раме.



к рисунку 4

1. Рама вставного блока
2. Микрофонный и коммутационный вставной блок
3. Микрофон
4. Кнопка переговорной линии
5. Сигнальная лампочка
6. Предохранитель 1,6 А
7. Вставной блок с пред-усилителем
8. Релейный вставной блок
9. Гнезда для измерений U1 .... U3

Рисунок 4 Микрофонная абонентская установка 8703.001

#### 1.4.2. Блок усилителя 2 x TV IIO 8722.007

Блок усилителя I 2 x TV IIO имеется во всех пассажирских вагонах с признаками оснащения по 1.2.1. и 1.2.2. х)

Блок усилителя состоит из стального листового корпуса, в котором расположены один рядом с другим 2 вставных усилителя TV IIO.

Электрические соединения между вставными усилителями и корпусом устанавливаются принудительно через планки с пружинами и ножевыми контактами при вставлении блоков.

х) В особых случаях используются блоки усилителя I x TV IIO

VEB FEINMETALLWERKE DRESDEN			Benennung D 06224-IB		лист 7	
76.5.73	Nr.		VP		P	
Ausgabe	Tag	Name	Nr.		Nr.	



Подсоединительные зажимы для присоединений проводов к остальным приборам и деталям находятся внутри усилительного блока.

Доступность присоединительных зажимов обеспечена после удаления вставного усилителя или демонтажа крышки корпуса.

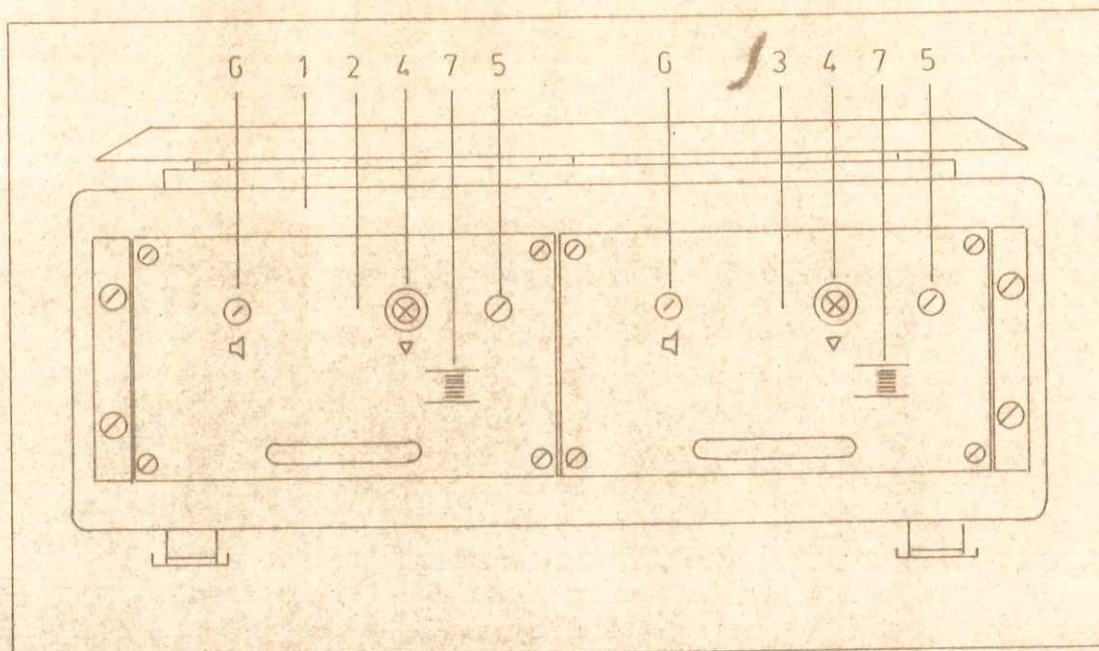


Рисунок 5 Блок усилителя 2 x TV IIО 8722.007

к рисунку 5

1. Корпус из стального листа
2. Усилительный вставной блок I
3. Усилительный вставной блок 2
4. Сигнальная лампочка для индикации работы
5. Предохранитель 1,6 А
6. Регулятор входного уровня
7. Выключатель сети (в пассажирских вагонах без функции)

VEB FERNSEHGERÄTEFABRIK DRESDEN		Benennung D 06224-IB	лист 7а	
10. 3. 78		Nr.	VP Nr.	P Nr.
Ausgabe	Tag	Name		



### 1.4.3. Панель присоединения с программным датчиком 8701.006

В пассажирских вагонах с признаками оснащённости по 1.2.1. имеется для подсоединения приборов "центральной установки звукозаписи" панель присоединения с программным датчиком.

Подключение программного датчика состоит из вставного блока с приборами и рамы вставных блоков.

На фронтальной панели вставного блока с приборами имеются предохранитель, сигнальная лампочка, рабочий выключатель и 8-полюсная штепсельная розетка для подсоединительного кабеля для "центральной установки звукозаписи".

Электрическое соединение между вставным блоком с приборами и рамой вставных блоков устанавливается принудительно через планки пружинящего и ножевого контактов при вставлении выдвижного блока.

Подсоединительные зажимы для присоединения проводов к остальным приборам и узлам находятся на раме вставных блоков и доступны после удаления вставного блока.

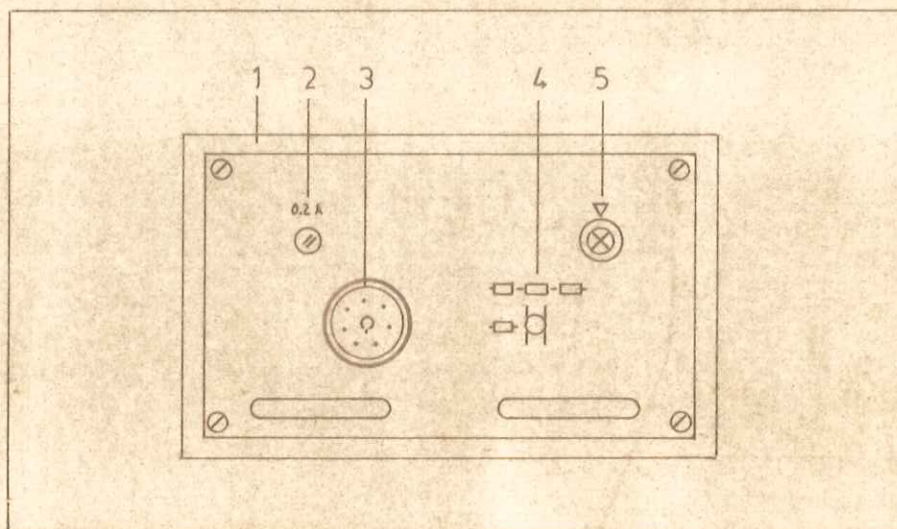


Рисунок 6 Панель присоединения с программным датчиком 8701.006  
к рисунку 6

- |   |                             |
|---|-----------------------------|
| 1. Рама вставных блоков                                     | 4. Переключатель рода работ |
| 2. Предохранитель 0,2 А                                     | 5. Сигнальная лампочка      |
| 3. Панель присоединения, с программным датчиком, 8-полюсная |                             |

VER FERNMELDEANLAGENBAU DRESDEN		Benennung	D 06224 -IB		Лист 8	
10.5.78		Nr.			VP Nr.	P Nr.
Ausgabe	Tag	Name				



#### I.4.4. Громкоговоритель

с транслятором

Для звукового воспроизводства передач в пассажирском вагоне имеются в качестве акустического преобразователя защищенные от климатических воздействий системы громкоговорителей.

Громкоговорители расположены единым образом на акустических экранах вместе с транслятором.

Связь с регулятором громкости и усилительной выходной линией устанавливается через соединитель проводов с плоскими штепсельными соединениями.

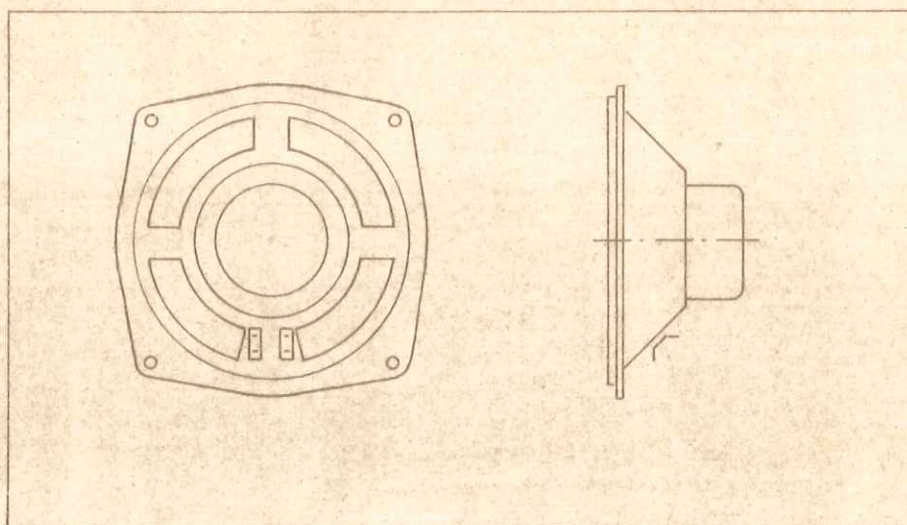


Рисунок 7 Громкоговоритель х)

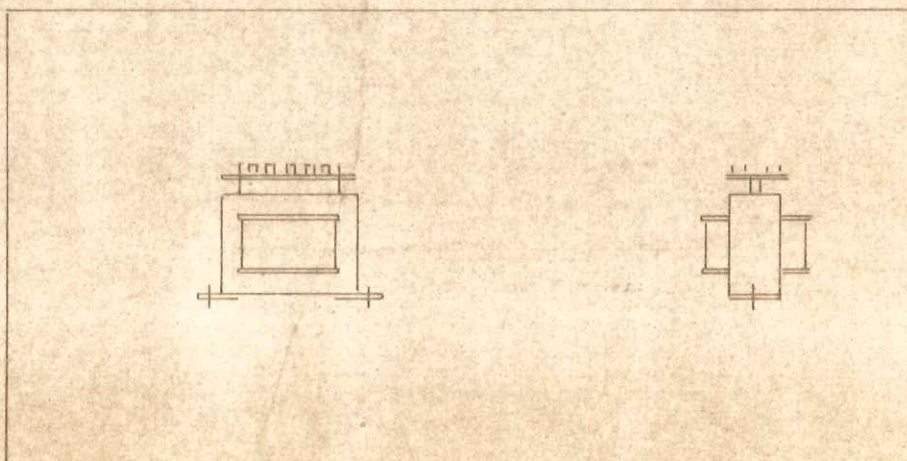


Рисунок 8 Транслятор х)

х) Данные о типе смотри в списке оборудования вагона

VSB PERAKETDENLAGENKRI DRESDEN			Benennung D 06224-IB	Лист 9	
10.5.78			Nr.	VP Nr.	P Nr.
Ausgabe	Tag	Name			



#### 1.4.5. Регулятор громкости типа LRE D 06075

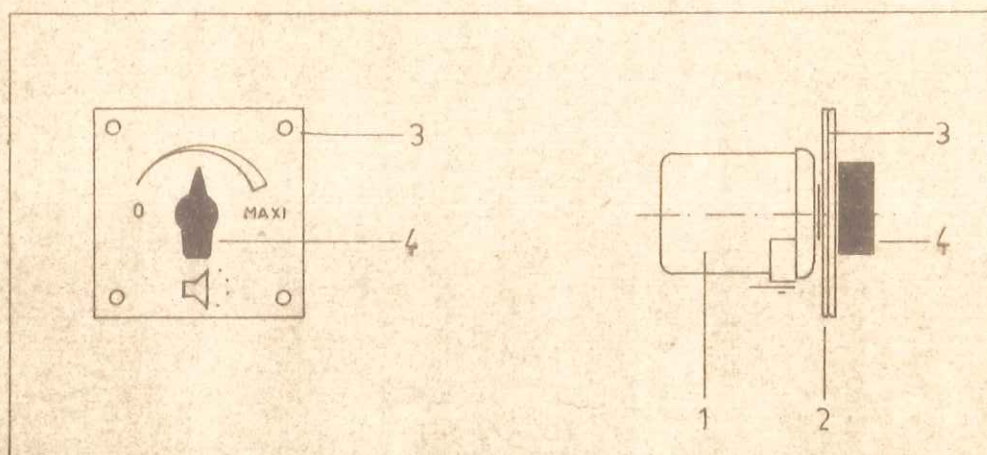
У каждого громкоговорителя в купе и боковых проходах имеется регулятор громкости.

На одной обработанной поверхности промежуточной панели из стального листа укреплен герметично защищенный от попадания пыли регулятор.

При вращении кнопки регулятора громкость воспроизведения передач плавно регулируется между "0" и "МАКС."

Положение регулятора и направление вращения указываются на покрывающей пластмассовой панели символами.

Рисунок 9



к рисунку 9

1. Регулятор LRE
2. Промежуточная панель из стального листа
3. Пластмассовая панель
4. Кнопка регулятора

#### 1.4.6. Подсоединительная розетка для поездного телефона

В пассажирских вагонах с признаками оснащения по 1.2.1. и 1.2.2. находится штепсельная розетка для подсоединения линейной телефонной связи.

<p>1.4.5.5</p> <p>VIS FERNZUGANLAGENBAU</p> <p>DRITZEN</p>		<p>Benennung D 06224-IB</p>		<p>ЛИСТ 10</p>	
<p>8624/M 21-325 Trs.</p>	<p>1.4.5.5</p>	<p>Nr.</p>	<p>VP</p>	<p>P.</p>	<p>Nr.</p>
<p>Ausgabe</p>	<p>Tag</p>	<p>Name</p>	<p>Nr.</p>	<p>Nr.</p>	<p>Nr.</p>



# 1.4.7. Штепсельные розетки и кабели 13-полюсные

Для подсоединения транзитных цепей между вагонами на передних стенах выше переходных дверей находятся штепсельные розетки и кабели. Корпус литья штепсельных розеток и штепселей состоит из алюминиевого.

Расположение штепсельных розеток и кабелей на передних стенках и их конструкция соответствует рекомендации UIC 568, таблица 4 и 5.

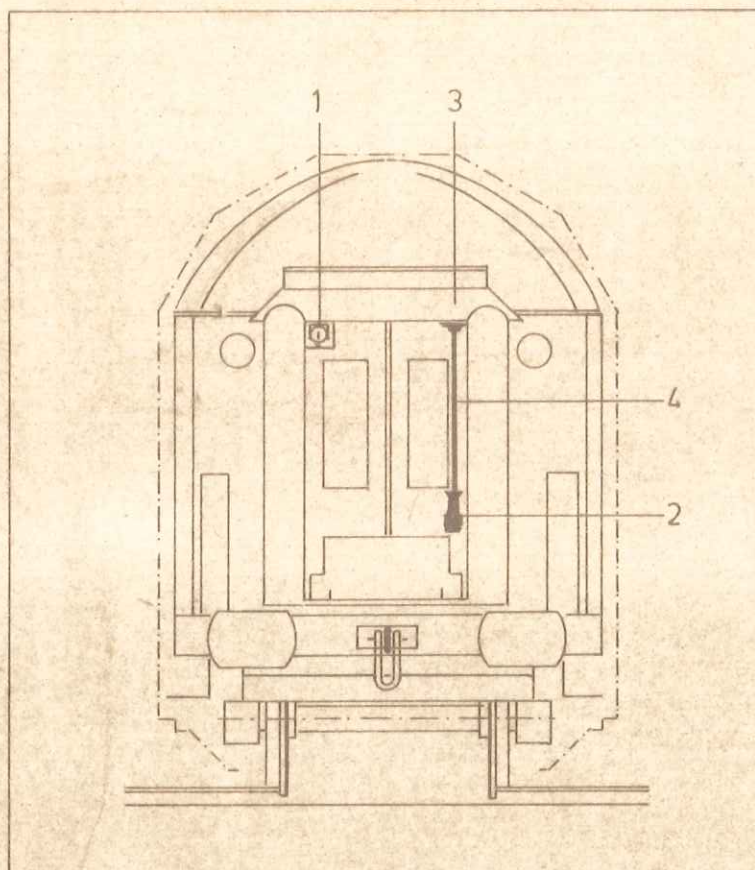


Рисунок 10 Штепсельная розетка и кабельная штепсельная вилка 13-полюсная на передней стене вагона

к рисунку 10

1. Штепсельная розетка А ТТЛ 200-85II
2. Вилка В ТТЛ 200-85II
3. Кабельный фланец С ТТЛ 200-85II
4. Кабель межвагонного соединения

Bezeichnung D 06224-IB			лист II	
Ausgabe	Tag	Name	VP Nr.	P Nr.



# 1.4.8. Реле 2 РН ОI

Реле 2 РН ОI расположено на узловом щите переключений. Оно применяется для отключения громкоговорителей в купе и в боковых проходах при "сообщениях обязательного приёма" с микрофонной абонентской установки в собственном вагоне или при "передаче обязательного приёма" "центральной установки звукозаписи".

При этом речь идет о реле типового ряда RELCO.

Реле вставляется в пассажирском вагоне вместе с адаптером.

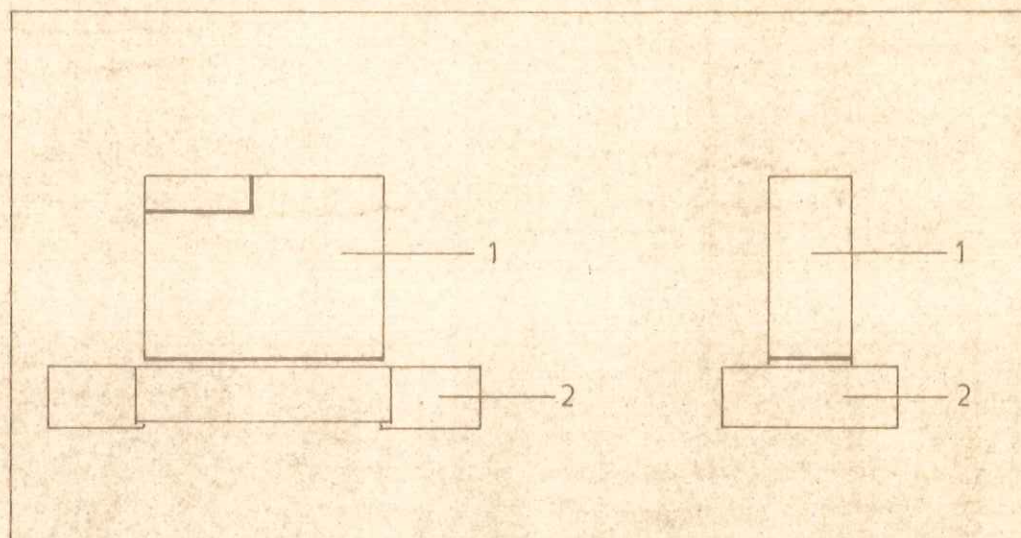


Рисунок II Реле 2 РН ОI с адаптером

к рисунку II

1. Штепсельное реле 2 РН ОI 731 505 000
2. Адаптер 739 194 000

# 1.4.9. Прокладка проводов

Сеть проводов установки с громкоговорителями в пассажирском вагоне состоит из двух пространственно разделенных систем электрического монтажа.

Первый узел охватывает транзитные цепи между помещениями на входе на тормозном и нетормозном конце и ответвлениями к штепсельным розеткам и кабельным штепсельным вилкам на передних стенах.

Во втором узле собраны соединения проводов между приборами и к громкоговорителям в купе, а также в боковых проходах.

Benennung D 06224-IB		лист 12	
Nr.		VP Nr.	P Nr.
Ausgabe	Tag	Name	



Разветвление проводов к штепсельным розеткам и кабельным штепсельным вилкам на передних стенках происходит в распределительных ящиках.

Характерным для внутренней системы проводов между приборами, к громкоговорителям и регуляторам громкости является объединение всех соединений в одном узловом щите переключений.

Благодаря этому можно в любое время провести центрально проверку установок, не используя точек замеров на подсоединительных зажимах приборов. Другой отличительной чертой прокладки проводов является использование соединителей проводов с плоскими втулками.

В качестве материала проводов использованы изолированные пластмассой многопроволочные гибкие провода типа Liy IXI. Исключение составляют только кабели межвагонного соединения на передних стенках. Для этого применен изолированный резиновый кабель типа HGG I4 x I. x I.

11111 VEB PERMANENTMAGNET DRESDEN		Bezeichnung D 06224-IB	лист 13	
10.5.78 Ausgabe	Tag	Name	Nr. VP Nr.	P Nr.



## 2. Технические параметры

2.1. Система установок: Установки с громкоговорящими  
соответственно рекомендациям  
UIC 440/568.

2.2. Электропитание: 24 вольт, батареей вагона x)

2.3. Потребная мощность: = 75 ВА x) xx)  
у звукофикации одного вагона.  
100 ВА x) xx)  
при дистанционном управлении  
установок с громкоговорящими в  
одном поезде (макс. 20 вагонов).

x) Соблюдение рабочих величин при  
номинальном напряжении  $\pm 5\%$  и  
диапазоне температур  $-5^{\circ}\text{C} \dots$   
 $+40^{\circ}\text{C}$  (ТНА III ТП 9200).  
Работоспособность приборов га-  
рантируется в пределах I9 ...  
32 вольт и диапазоне температур  
 $-25^{\circ}\text{C}$  по  $+50^{\circ}\text{C}$  (относитель-  
ная влажность воздуха макс. 75 %).

xx) Потребная мощность без портатив-  
ного прибора для передачи объя-  
влений и музыки и специальный  
потребитель как магнитофонный  
прибор с 24 В электропитания  
и т.д.

2.4. Установленная мощность  
усилителя:

2 x 10 ВА (100 Вольт у I КОМ)  
или 1 x 10 ВА (смотри к этому  
также документацию по установкам  
для оснащения вагона)

VSB FERNMILCH ANFABRIK DRESDEN		Benennung	D 06224-IB		лист 14	
Ausgabe	Tag	Name	Nr.	VP Nr.	P Nr.	



2.5. Диапазон частот:

300 Гц ... 8 кГц

$\pm 3$  дБ

2.6. Коэффициент нелинейных  
искажений:

$K = 5\%$  при  $f = 1$  кГц

**Внимание:** Указанные в разделе 2 технические данные являются информационными величинами для общего пояснения конструкции и принципа действия установок. Предприятие поставки и монтажа оставляет за собой право на изменения, служащие техническому прогрессу.

VERBODEN TOEGANG VOOR ANDERE DIEZEL			Benennung	D 06224-1B	лист 15	
Ausgabe	Tag	Name	Nr.	VP Nr.	P Nr.	



### 3. Инструкция по обслуживанию

#### 3.1. Готовность к работе

##### 3.1.1. Транзитная цепь

Установить соединение штексельного кабеля между вагонами!

##### 3.1.2. Электроснабжение

Приборы не требуется включать.

Установка с громкоговорителями в пассажирском вагоне готова к эксплуатации, если батарея вагона дает 24 вольта.

Установочный автомат на электрораспределительном щите!

#### 3.2. Программная эксплуатация

##### 3.2.1. Сообщения с микрофонной абонентской установки в вагоне

1. Нажать разговорную кнопку
2. Сигнальная лампочка должна сигнализировать включение.
3. Говорить на расстоянии около 15 см в направлении к микрофону.
4. Отпустить разговорную кнопку
5. Сигнальная лампочка должна погаснуть.

С нажатием разговорной кнопки включаются все находящиеся в поезде установки с громкоговорителями. Звуковое воспроизведение происходит через громкоговорители как "обязательный приём". Сигнальные лампочки на микрофонных абонентских установках в других вагонах сигнализируют дистанционное включение установок с громкоговорителями.

На время передачи сообщения обслуживание разговорной кнопки на микрофонной абонентской установке в другом вагоне не действует.

Если сигнальная лампочка сигнализирует дистанционное включение установки с громкоговорителем при трансляции центрально-управляемой "нормальной программы", то, несмотря на это, разговорная кнопка все-таки может быть нажата. "Нормальная

VSE Fernsprechanlagenbau Dresden			Benennung D 06224- IB		лист 16	
Ausgabe Tag Name			Nr.		VP Nr.	P Nr.



программа" прерывается на время "сообщения обязательного приёма".

Но "передачи обязательного приема" "центральной установки звукозаписи" имеют приоритет перед объявлениями по микрофонной абонентской установке. В этом случае срабатывание разговорной кнопки на микрофонной абонентской установке остается бездейственной.

### 3.2.2. Звуковое воспроизведение "передач обязательного приёма" громкоговорителями вагона

#### 3.2.2.1. Ввод в эксплуатацию установки с громкоговорителями сигнализируется сигнальной лампочкой на микрофонной абонентской установке.

(см. к этому раздел 3.2.1.)

#### 3.2.2.2. Звуковое воспроизведение "передачи обязательного приёма" осуществляется всеми громкоговорителями независимо от положения расположенных на громкоговорителях регуляторов громкости с громкостью, соответствующей максимальной.

#### 3.2.2.3. На время "передачи обязательного приёма" обслуживание регуляторов громкости остается бездейственным.

Объявления по микрофонным абонентским установкам в собственном вагоне (смотри также раздел 3.2.1) или с других микрофонных абонентских установок внутри поезда воспроизводятся принципиально в качестве "передачи обязательного приёма".

Информационные программы с "центральной установки звукозаписи" в собственном вагоне или в каком-нибудь другом вагоне поезда могут передаваться при необходимости как "передача обязательного приема" (смотри к этому раздел 3.2.4.). Звуковое воспроизведение информационных программ происходит затем соответственно пояснениям в разделах 3.2.2.1. по 3.2.2.3.

Benennung			D 06224 - I B		лист 17	
Nr.					VP Nr.	P Nr.
Ausgabe	Tag	Name				



### 3.2.3. Звуковое воспроизведение "нормальной программы" через громкоговорители в пассажирском вагоне

3.2.3.1. Ввод в эксплуатацию установки с громкоговорителем сигнализируется сигнальной лампочкой на микрофонной абонентской установке (смотри также раздел 3.2.4.).

3.2.3.2. Воспроизведение информационных и музыкальных передач как "нормальная программа" производится всеми громкоговорителями пассажирского вагона.

3.2.3.3. Желаемая громкость при трансляции может быть настроена при помощи поворота кнопки расположенного на каждом громкоговорителе регулятора между положением "0" и "Макс.".

3.2.3.4. В вагоне с подсоединением программного датчика соответственно признакам оснащённости по разделу 1.2.1. "нормальная программа" "центральной установки звукозаписи" из другого вагона воспроизводится в зависимости от положения выключателя рода связи на подключении программного датчика в собственном вагоне. Воспроизведение центрально управляемой "нормальной программы" возможно только тогда, когда выключатель режима работы в вагоне с дистанционным управлением находится в положении "нормальная программа для всех вагонов". Только в вагоне с "центральной установкой звукозаписи" может быть проведена звуковое воспроизведение программы и в положении "нормальная программа только в собственном вагоне".

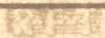
3.2.4. Информационные и музыкальные программы с "центральной установки звукозаписи" в вагоне (только у вагонов с оснащённостью по 1.2.1.).

3.2.4.1. Прибор смешивания с программным датчиком и программные датчики (микрофон, магнитофон и т.д.) установить соответственно действующим для этого рабочим предписаниям и инструкциям по обслуживанию в купе с подключением для программного датчика.

VILV FERNMELDUNGSAUSBAU D-50001			Benennung		D 06224 - I B		лист 18	
Ausgabe	Tag	Name	Nr.			VP Nr.	P Nr.	



- 3.2.4.2. Изготовить соединение со штепсельным кабелем между прибором смешивания с программным датчиком и штепсельной розеткой (8-полюсная) на подключении программного датчика.
- 3.2.4.3. Выключатель режима работы на подключении программного датчика в положении "нормальная программа для всех вагонов" или "нормальная программа только в собственном вагоне".
- 3.2.4.4. Сигнализация режима работы "нормальная программа для всех вагонов" сигнальной лампочкой на подключении программного датчика.
- 3.2.4.5. Трансляция информационных и музыкальных программ как "нормальная программа" или "передача обязательного приёма" соответственно действующим для смесителя программным датчиком правилам и инструкции по эксплуатации.
- 3.2.4.6. Перед вводом в эксплуатацию "центральной установки звукозаписи" необходимо проверить, находятся ли в поезде другие вагоны с подключениями программного датчика. Передача "нормальной программы" может осуществляться в этих вагонах только в том случае, если находящиеся на подключении программного датчика выключатели режима работы согласно 3.2.4.3. также стоят в положении "нормальная программа для всех вагонов".
- 3.2.4.7. Все манипуляции включения для эксплуатации установок с громкоговорителями в пассажирских вагонах проводятся на смесителе с программным датчиком (смотри к этому раздел I.3. 3 и 4.)
- Коммутационно-техническая конструкция подобного прибора должна соответствовать UTC-памятному листу 568, таблица I.

 VEB FERNMELDEANLAGENBAU DRESDEN			Benennung D 06224 - IB		лист 19	
Ausgabe	Tag	Name	Nr.	VP Nr.	P Nr.	



### 3.3. Присоединение поездного телефонного аппарата

#### 3.3.1. Телефонная линия

Телефонная линия включается принудительным образом при связывании транзитной цепи по 3.1.1. (смотри также раздел 1.3.6.).

В пассажирских вагонах с оснащённостью по 1.2.1. и 1.2.2 имеется по одной подсоединительной штепсельной розетке.

#### 3.3.2. Поездная телефонная линия

По названной в разделе 3.3.1. телефонной линии могут работать только такие приборы, которые соответствуют по своей конструкции и способу действия директивам UIC 568 (C 12).

#### 3.4. Настройка средней громкости передачи

Установки с громкоговорителями настраиваются при первичной эксплуатации соответственно постановлениям по UIC-памятному листу 568, раздел А 4, на среднюю громкость передачи.

На каждом усилителе TV 110 для этой цели находится регулятор с исполнительным приводом.

Проверка значений уровня может быть произведена только при технических осмотрах персоналом мастерских по ремонту и техходу.

VERMELDUNG  
VOM FERNMELDEANLAGEBAU  
D 06224 - 1B

Benennung

D 06224 - 1B

лист 20

Ausgabe Tag Name Nr.

VP  
Nr.

P  
Nr.



#### 4. Помехи и их устранение

У установок с громкоговорителями вероятность возникновения помехи во время эксплуатации незначительна.

Возникающие неожиданно недостатки в работе установки объясняются в большинстве случаев дефектными узлами как следствием неправильных условий работы или механическими повреждениями из-за неправильного обращения.

Так как во время эксплуатации невозможно проведение ремонта электронных приборов и узлов без измерительных аппаратов, контрольных средств и документов для ремонтных работ, рекомендуется на случай повреждений ограничить "устранение неисправностей" проверкой механического состояния установки, контролем предохранителей и в нужном случае заменой комплексных вставного блока с приборами или узлов.

Если причину помехи нельзя сразу же локализовать по внешним видимым явлениям на приборах или узлах, то во избежание крупных повреждений или обратных воздействий на другие установки с громкоговорителем в поезде надо вывести из эксплуатации соответствующую установку.

Так как на приборах нет выключателей для прерывания 24-вольтового батарейного электроснабжения, то должен сработать установочный автомат на главном электрораспределительном щите.

Проверка установки с громкоговорителем в пассажирском вагоне в случае повреждения:

##### 1. Контроль 24-вольтового электроснабжения:

Установочный автомат на главном электрораспределительном щите.

Предохранитель на микрофонной абонентской установке.

Предохранители на вставных блоках усилителей.

##### 2. Проверка работы установки в пассажирском вагоне:

Кабель межвагонного соединения транзитной цепи отсоединить от других вагонов.

Нажатие разговорной кнопки на микрофонной абонентской установке и проверка процесса включения сигнальных лампочек микрофонной абонентской установки и усилителей.

VERFAHREN ZUR FRIEDRICHSANLAGENBAU DEPT. 100		Benennung	D 06224 -IB		лист 21	
Ausgabe	Tag	Name	Nr.	VP Nr.	P Nr.	



Тестовое объявление с микрофонной абонентской установкой и контроль звукового воспроизведения громкоговорителя через громкоговорители купе.

3. Проверка процессов дистанционного включения:

Соединить транзитную цепь через кабель межвагонного соединения с последующими вагонами.

Тест функционирования дистанционного включения при помощи обслуживания разговорной кнопки на микрофонной абонентской установке в одном из последующих вагонов. Контроль процесса включения сигнальных лампочек в собственном вагоне.

Тестовое объявление с микрофонной абонентской установкой в одном из других вагонов и контроль звукового воспроизведения громкоговорителя в собственном вагоне.

Тестовое объявление с микрофонной абонентской установкой в собственном вагоне и контроль звукового воспроизведения в одном из других вагонов.

D 06224 -IB			лист 22		
Ausgabe	Tag	Name	Nr.	VP Nr.	P Nr.



Приложения:

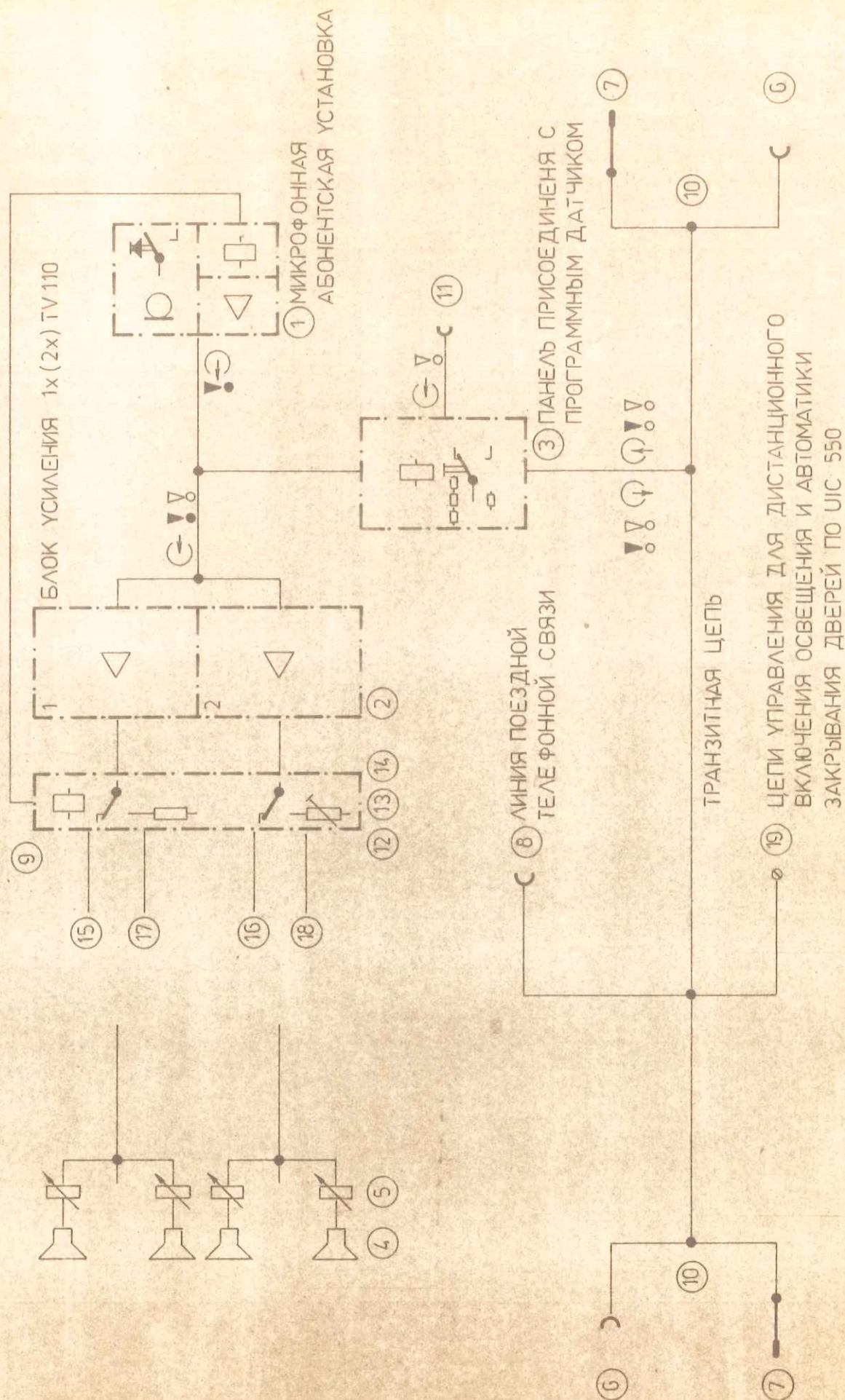
1. Общая схема протекания тока  
Пассажирские вагоны с установкой с громко-  
говорителями и "центральной установкой  
звукозаписи"
2. Общая схема протекания тока  
Пассажирские вагоны с установкой с громко-  
говорителями
3. Общая схема протекания тока  
Пассажирские вагоны с транзитной цепью

VEB FREIHEITSLANZFAHRZEUGE DRESDEN			Bezeichnung D 06224 -IB	лист 23	
Ausgabe	Tag	Name	Nr.	VP Nr.	P Nr.



ГРОМКОГОВОРИТЕЛЬ КУПЕ

## РЕЛЕ (ОТКЛЮЧЕНИЕ ГРОМКОГОВ.)

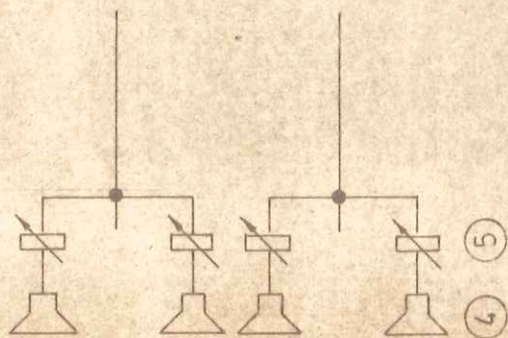
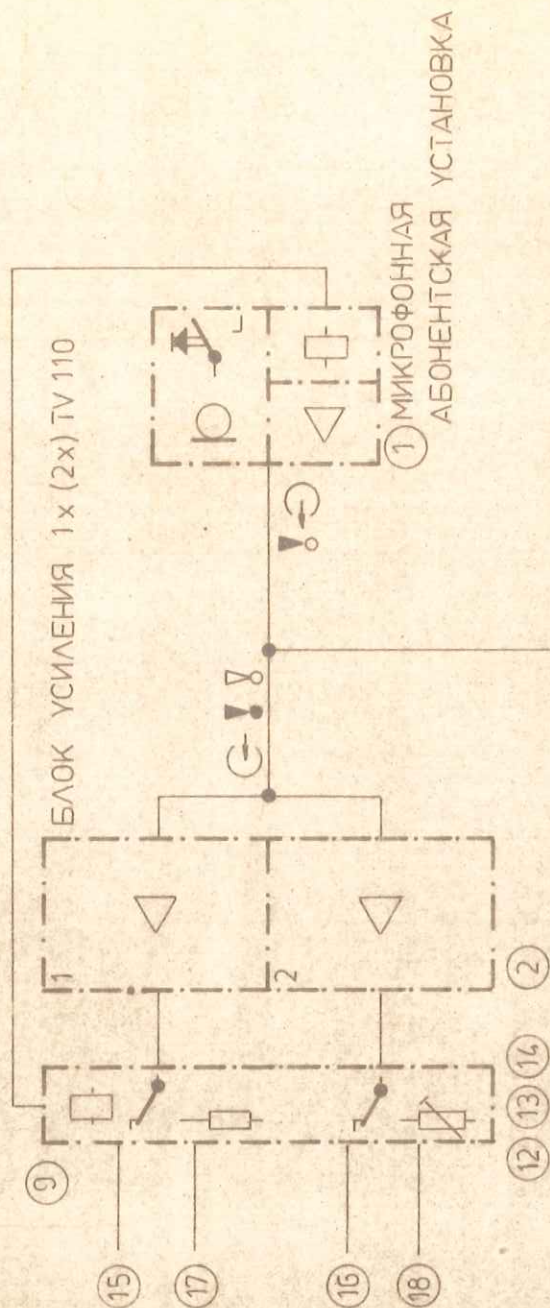




Diese Unterlage ist unser Eigentum. Mißbrauch, Vervielfältigung oder Mitteilung an Dritte wird verfolgt.

ГРОМКОГОВОРИТЕЛЬ КУПЕ 1...

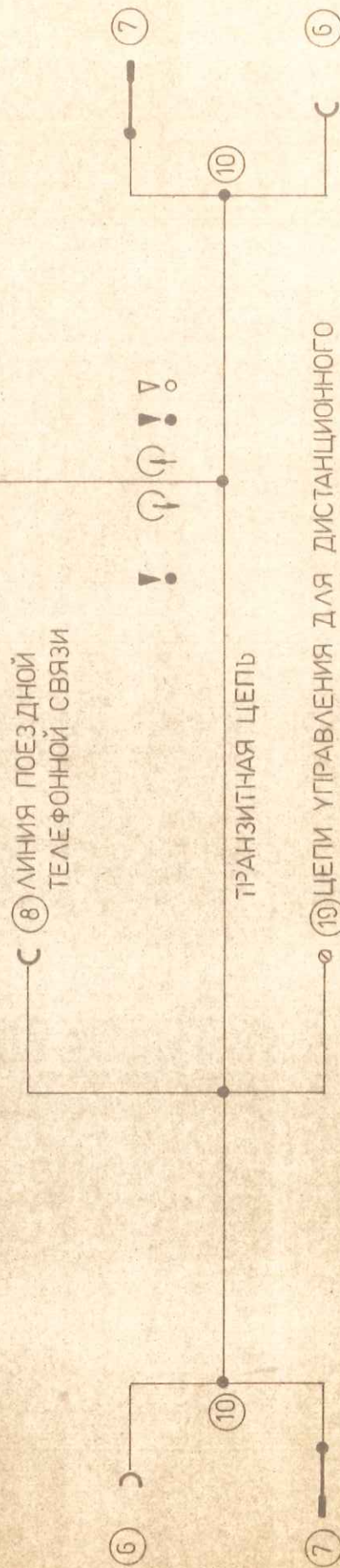
РЕЛЕ (ОТКЛЮЧЕНИЕ ГРОМКОГОВ.)



⑧ ЛИНИЯ ПОЕЗДНОЙ ТЕЛЕФОННОЙ СВЯЗИ

ТРАНЗИТНАЯ ЦЕПЬ

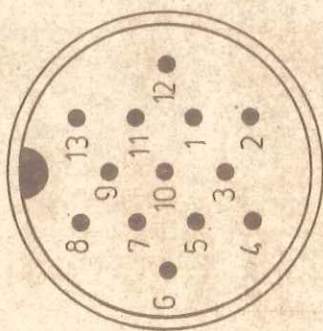
⑩ ЦЕПИ УПРАВЛЕНИЯ ДЛЯ ДИСТАНЦИОННОГО ВКЛЮЧЕНИЯ ОСВЕЩЕНИЯ И АВТОМАТИКИ ЗАКРЫВАНИЯ ДВЕРЕЙ ПО UIC 550.



Benennung УСТАНОВКА С ГРОМКОГОВОРИТЕЛЯМИ

ЛИСТ 25





⑥ ⑦

ШТЕПСЕЛЬНАЯ РОЗЕТКА И ВИЛКА  
ПО UIC 568

ЗАНЯТОСТЬ ЛИНИИ

1 2 МОДУЛЯЦИЯ

3 4 ЛИНИЯ ПОЕЗДНОЙ ТЕЛЕФОННОЙ СВЯЗИ ⑧

5 6 ЦЕПЬ УПРАВЛЕНИЯ РЕЛЕ (ПРОГРАММНАЯ ЭКСПЛУАТАЦИЯ)

7 8 ЦЕПЬ УПРАВЛЕНИЯ РЕЛЕ (ОБЯЗАТЕЛЬНЫЙ ПРИЁМ)

9 10 ЦЕПИ УПРАВЛЕНИЯ ДЛЯ ДИСТАНЦИОННОГО ВКЛЮЧЕНИЯ

11 12 ОСВЕЩЕНИЯ И АВТОМАТИКИ ЗАКРЫВАНИЯ ДВЕРИ

ПО UIC 550 ⑨

13 ЭКРАН



ТРАНЗИТНАЯ ЦЕПЬ

Ausgabe		Tag		Name		Benennung		Лист	
						ТРАНЗИТНАЯ ЦЕПЬ УСТАНОВКИ С ГРОМКОГОВОРИТЕЛЯМИ		26	
Nr.		D 06 224 -1 B		VP Nr.		P Nr.			