

НЕ КОПИРОВАТЬ НЕ КОПИРОВАТЬ

Путеводитель

по Московской

Окружной желѣзной дорогѣ

съ исторіей Москвы и описаніемъ историческихъ памятниковъ и торгово-промышленныхъ заведеній, находящихся въ окрестностяхъ Москвы и прилегающихъ къ кольцу дороги

съ 22 рисунками и картой г. Москвы, и Окружной ж. д.

СОСТАВИЛЪ

Н. Н. Останковичъ.



111-5097

МОСКВА.

Т-во „Печатня С. П. Яковлева“. Петровка, Салтыковский пер., домъ Т-ва, № 9.
1912.

ВЕЛИЧАЙШІЙ ВЪ РОССІИ
УНИВЕРСАЛЬНЫЙ МАГАЗИНЪ
МЮРЪ и МЕРИЛИЗЪ



МОСКВА. Петровка, собственный домъ № 2.

46 Отдѣлений:

2000 человекъ служащихъ.

(Основанъ въ 1843 г.).

ИМѢЕТСЯ ВСЕ НУЖНОЕ

для дамскаго, дѣтскаго и мужскаго туалета, хозяйства, украшенія, мебелировки квартиръ, предметы роскоши, музыкальные инструменты, игрушки, дорожныя вещи, канцелярскія и фотографическія принадлежности, предметы для спорта, электрическаго освѣщенія, водопровода, канализаціи и пр. и пр. Пріемъ заказовъ на полныя оборудованія гостиницъ, школъ, банковъ, клубовъ и др.

Собственная Мебельностолярная фабрика, Типографія, Переплетная, Лудильная мастерская, Мастерскія дамскихъ вещей, дамскаго бѣлья, дамскихъ шляпъ, дѣтскихъ костюмовъ, мужск. платья, мужск. бѣлья. Мастерскія для починки часовъ, музыкальн. инструментовъ и граммофоновъ.

ГРОМАДНЫЯ УДОБСТВА ДЛЯ ПРОВИНЦІИ!

ИЛЛЮСТРИРОВАННЫЕ СЕЗОННЫЕ ПРЕЙСЪ-КУРАНТЫ печатаются два раза въ году въ февралѣ и августѣ мѣсяцахъ, и высылаются всѣмъ желающимъ **БЕЗПЛАТНО**.

Требованія Гг. иногороднихъ заказчиковъ исполняются немедленно, съ большою точностью и аккуратностью.

Адресъ для писемъ: МЮРЪ и МЕРИЛИЗЪ,
Москва, Петровка, 2. Адресъ для телеграммъ: МЕРИЛИЗЪ, Москва. } Телефоны отъ 180-01 до 180-06.

Просьба—требовать прейсъ-курантъ.

Отъ автора.

Московская Окружная желѣзная дорога, являющаяся однимъ изъ грандіозныхъ и красивѣйшихъ сооруженій Россіи, огибаеть Москву кольцомъ на протяженіи 50 вер. и проходитъ по окрестностямъ Москвы, богатымъ какъ историческими памятниками, такъ и торгово-промышленными сооруженіями, при чемъ со многихъ пунктовъ дороги открывается прекрасный видъ на Москву. Поэтому при изданіи настоящаго путеводителя, я, какъ служившій при постройкѣ дороги завѣдывающимъ движеніемъ и хорошо знакомый съ кольцомъ дороги и прилегающими окрестностями, по мѣрѣ возможности, старался полнѣе и послѣдовательнѣе освѣтить все интересное и достойное вниманія не только каждаго русскаго человѣка, но и туриста иностранца. Рекомендуются также путеводитель и воспитанникамъ учебныхъ заведеній Россіи въ смыслѣ ознакомленія съ прошлымъ и настоящимъ Москвы и окрестностей ея.

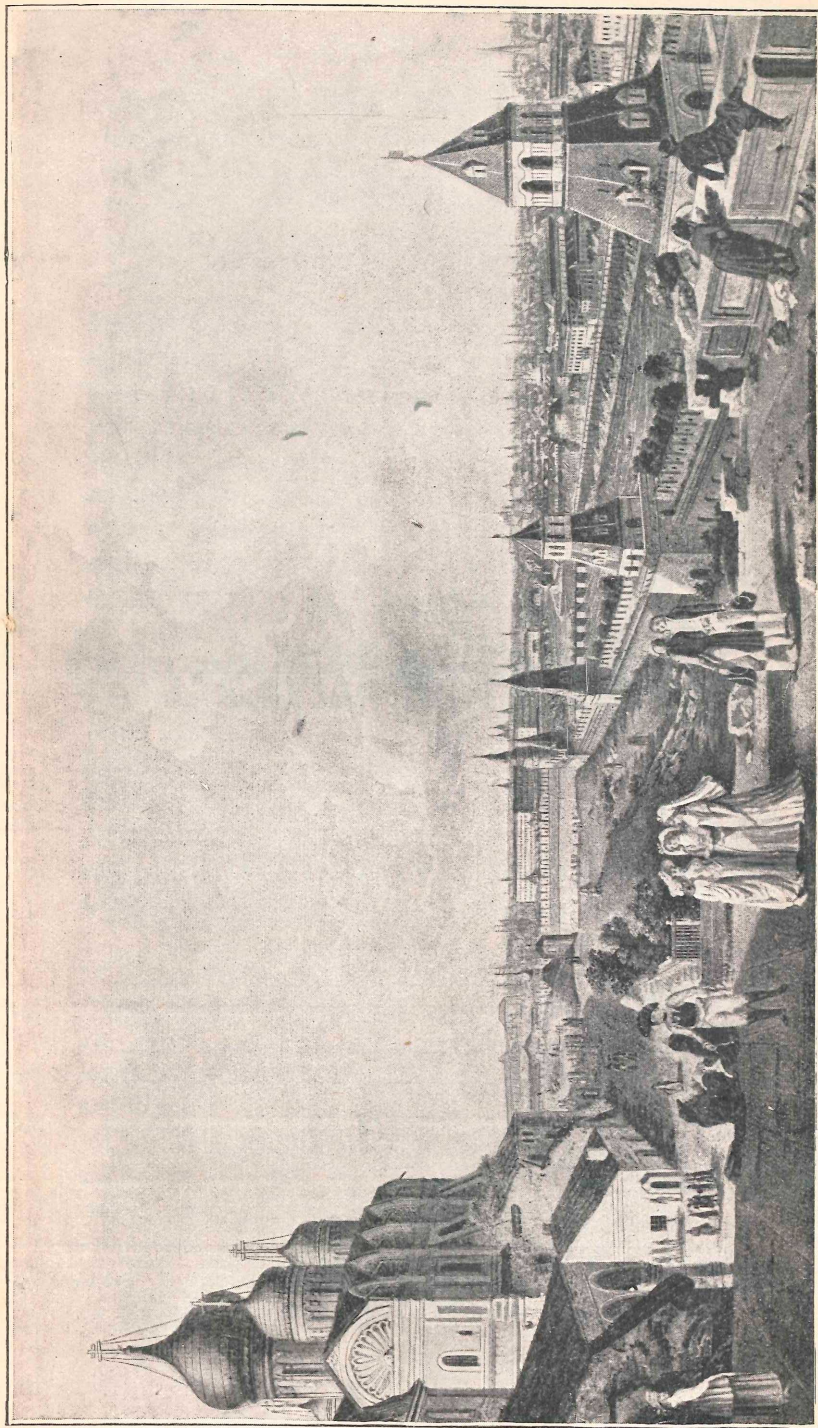
ОГЛАВЛЕНІЕ.

Отдѣль І.

Исторія Москвы.....	Стр. 6
---------------------	--------

Отдѣль ІІ.

Глава І. Отъ начала (1 вер.) М.-Окружной дор. до ст. Ростокино, передаточнаго пункта на Сѣверныя ж. д.....	27
Глава ІІ. Отъ Ростокина до ст. Андроновки, передаточнаго пункта на М.-Курскую, М.-Нижегородскую и М.-Казанскую ж. д.....	32
Глава ІІІ. Отъ Андроновки до ст. Канатчиково, передаточнаго пункта на Рязанско-Уральскую дор.....	43
Глава ІV. Отъ Канатчикова до ст. Воробьевыхъ-Горъ, передаточнаго пункта на Московско-Кіево-Воронежскую ж. д.	56
Глава V. Отъ Воробьевыхъ-Горъ до ст. Прѣсна, передаточнаго пункта на М.-Брестскую жел. дор.....	64
Глава VI. Отъ Прѣсни до ст. Серебрянаго Бора, передаточнаго пункта на М.-Виндаво-Рыбинскую жел. дор.....	75
Глава VII. Отъ Серебрянаго-Бора до ст. Лихоборы, передаточнаго пункта на Николаевскую жел. дор.....	79



Видъ Москвы, въ началѣ XIX столѣтія.

ОТДѢЛЪ I.

Исторія Москвы.

Первое лѣтописное слово о первопрестольной столицѣ Москвѣ относится къ 1147 году, когда Суздальскій князь Юрій Долгорукій въ этой своей вотчинной усадьбѣ угощалъ своего союзника, Сѣверскаго князя Святослава Ольговича. Однако, начало поселенія на этомъ мѣстѣ относится къ болѣе далекимъ временамъ, что свидѣлствуется находками курганныхъ предметовъ, какъ въ Кремлѣ, такъ и въблизи Кремля, на мѣстѣ храма Христа Спасителя.

Древнѣйшее поселеніе возникло здѣсь, вѣроятно, еще въ тѣ времена, когда впервые начались торговые и промышленныя сношенія между сѣверомъ и югомъ русской равнины. Прямая дорога отъ Балтійскаго запада къ Волгѣ направлялась долинами рѣкъ Москвы и Клязьмы, — и вотъ здѣсь, на перевалѣ изъ р. Москвы въ Клязьму, по рѣкамъ Восходнѣ и Яузѣ, и основалось поселеніе первоначальной Москвы.

Повидимому, сначала Москва основывалась по р. Восходнѣ, гдѣ разсѣяны многочисленные памятники древняго жительствова—курганы. Когда въ Суздальской области Андрей Боголюбскій основалъ княжество Владимірское, то Московская княжеская усадьба тотчасъ же построилась городомъ (1156 г.), т.-е. была обнесена крѣпкими деревянными стѣнами и населена отрядомъ княжеской дружины въ цѣляхъ защиты отъ западныхъ сосѣдей. Небольшой городокъ Москва и тогда уже началъ богатѣть и приобретать значеніе въ

международныхъ отношеніяхъ. Въ татарское нашествіе Батые въ 1238 г. Москва была разграблена и сожжена. По смерти Ярослава, въ 1271 г., въ Москвѣ сталъ самостоятельно княжить сынъ его, Даниилъ, — отсюда и началось вотчинное княженіе Московское.

При Юріѣ Даниловичѣ Москва стала столомъ великокняжескимъ, такъ какъ Юрій получилъ ярлыкъ на великокняженіе и тѣмъ самымъ возвеличилъ свой небольшой городокъ Москву. При полученіи великокняжескаго стола княземъ Иваномъ Калитою, переѣхалъ на жительство въ Москву и митрополитъ Петръ и поселился подъ охраною князя. Это было важное приобрѣтеніе для небольшого городка Москвы, такъ какъ Москва сдѣлалась престольнымъ городомъ духовной власти и средоточіемъ церковныхъ религіозныхъ нуждъ для всего русскаго народа. Съ того же времени (съ половины XIV столѣтія) Москва становится средоточіемъ всенароднаго русскаго торгова.

Позднѣе, когда Москва, при помощи всего потянувшагося къ ней земства, на Куликовомъ полѣ даетъ могущественный отпоръ татарскому владычеству, она приобретаетъ этимъ самымъ еще болѣе значенія въ народныхъ умахъ и, наконецъ, имя Москвы становится почетнымъ и на западѣ Европы, а въ особенности у восточ. христіанъ, увидѣвшихъ въ ней твердую защитницу православія. Проходитъ еще полстолѣтіе, — и Москва является уже величавымъ бдительнымъ государствомъ, и грозныя нѣкогда татарскія цѣпи спадаютъ сами собою. Послѣ паденія независимости областей Твери, Вятки и Великаго Новгорода, именемъ Москвы стала прозываться и вся Русская земля. Подъ этимъ именемъ (Московія) Русская земля стала именоваться и въ европейскомъ политическомъ мірѣ.

Мѣстоположеніе Москвы разнообразно и живописно; иноземцы еще въ XVI в. приходили отъ нея въ восторгъ и сравнивали Москву съ Иерусалимомъ, т.-е. съ идеальнымъ образцомъ красиваго города. Холмы и горы московскіе подали поводъ думать о томъ, что Москва расположена на семи холмахъ, что въ сущности невѣрно, такъ какъ городъ расположенъ на ровной мѣстности, изрытой лишь потоками рѣкъ и рѣчекъ, протекающихъ или высокими гористыми или низменными луговыми берегами и широкими долинами. Средоточіе Москвы—Кремль, представляется горою только въ отношеніи къ луговой низинѣ Замоскворѣчья и т. п. мѣстамъ. Древній городъ имѣлъ болѣе живописный видъ, чѣмъ теперь, такъ какъ подъ булыжною мостовою вездѣ исчезли поля, полянки и всполя, пески и глинаща, мхи, ольхи, даже дебри, болота, овраги, енды-рвы и т. п., а также боры и множество садовъ и прудовъ. Все это придавало древней Москвѣ типъ чисто сельскій, деревенскій; на самомъ дѣлѣ, во всемъ своемъ составѣ, она представляла совокупность селъ и деревень, раскинутыхъ не только по окраинамъ, но и въ предѣлахъ городскихъ валовъ и стѣнъ.

Графъ А. Толстой такъ описываетъ Москву того времени: «Берега Москвы-рѣки, Яузы и Неглинной покрыты были множествомъ деревянныхъ домовъ съ тесовыми или соломенными крышами, частію почернѣвшими отъ времени. Среди этихъ темныхъ крышъ рѣзко бѣлѣли и краснѣли стѣны Кремля, Китай-города и другихъ укрѣпленій. Множество церквей и колоколенъ поднимали свои золоченыя главы къ небу. Подобно большимъ зеленымъ и желтымъ пятнамъ, виднѣлись между домами густыя рощи и покрытыя хлѣбомъ поля. Черезъ Москву-рѣку пролегали зыбкіе живые

мосты, сильно дрожавшіе и покрывавшіеся водою, когда по нимъ проѣзжали возы или всадники. На Яузѣ и Неглинной вертѣлись десятками мельничныя колеса, одно подлѣ другого. Эти рощи, поля и мельницы среди самаго города придавали тогдашней Москвѣ много живописнаго. Особенно весело было смотрѣть на монастыри, которые, съ бѣлыми оградами и пестрыми кучами цвѣтныхъ и золоченыхъ главъ, казались отдѣльными городками. Надъ всей этой путаницей церквей, домовъ, рощъ и монастырей гордо возвышались кремлев-



Видъ Кремля.

скія церкви и въ особенности недавно, тогда только что отдѣланный храмъ Покрова Богородицы, построенный Іоанномъ IV, въ память взятія Казани, и который въ народѣ извѣстенъ подъ именемъ Василя Блаженнаго».

Разнообразіе мѣстоположенія и особая красота многихъ частей города зависятъ главнымъ образомъ отъ Москвы-рѣки, которая, подходя къ городу съ западной стороны, въ самомъ городѣ дѣлаетъ два извива, перемѣняя въ трехъ мѣстахъ нагорную сторону въ широкія низины. Вступая

въ городъ при урочищѣ трехъ горъ, она поворачиваетъ отъ Дорогомиловскаго моста прямо на югъ, образуя высокій гористый берегъ по лѣвой сторонѣ своего теченія, который при устьѣ р. Сѣтуни, у Дѣвичьяго монастыря, упадаетъ въ луговую мѣстность Дѣвичьяго поля. Отсюда, съ поворотомъ теченія на востокъ, высокій нагорный берегъ переходитъ на правую сторону, образуя знаменитыя Воробьевы горы. Далѣе, съ поворотомъ теченія на сѣверъ, нагорный берегъ правой стороны, постепенно понижаясь, оканчивается близъ Крымскаго брода (гдѣ нынѣ мостъ) и переходитъ опять на лѣвую сторону, оставляя на правой сторонѣ широкую луговую низину Замоскворѣчья. Лѣвою стороною нагорный берегъ постепенно возвышается до кремлевской горы, откуда, съ поворотомъ теченія на югъ, образовавъ луговину при устьѣ Яузы, продолжаетъ гористыя возвышенія до выхода изъ города, съ поворотомъ къ западу у Даниловскаго монастыря, послѣ чего теченіе рѣки направляется уже на югъ и потомъ востокъ.

Вся мѣстность, на которой расположилась Москва, представляла съ древнихъ временъ столько выгодныхъ для поселенія условий, что постоянно привлекала со всѣхъ сторонъ новыхъ поселенцевъ, крѣпко державшихся за свои гнѣзда, несмотря на великія бѣдствія и опустошенія отъ татаръ и пожаровъ. Послѣ каждого изъ такихъ бѣдствій населеніе быстро скупивалось и вновь обстраивалось. Одинъ изъ иностранныхъ путешественниковъ еще въ началѣ XVI в., нѣкто Павелъ Іовій, пишетъ о Москвѣ слѣдующее: «По выгодному положенію своему, преимущественно передъ всѣми другими городами, заслуживаетъ быть столицею, ибо мудрымъ основателемъ сво-

имъ построена въ самой населенной странѣ, въ срединѣ государства, ограждена рѣками, укрѣплена замкомъ и, поэтому, никогда не потеряетъ своего первенства».

Первоначально городъ (или, вѣрнѣе, городокъ Москва) занималъ небольшое пространство, не болѣе трети теперешняго Кремля.

Онъ былъ расположенъ на высокомъ крутомъ берегу Москвы-рѣки у теперешнихъ Боровицкихъ воротъ Кремля, названіе которыхъ указываетъ, что здѣсь былъ сплошной боръ. Это подтверждаетъ и древняя церковь Спаса на Бору, построен-



Успенскій соборъ.

ная возлѣ бывшаго княжескаго двора. Городъ сталъ застраиваться и распространяться, очевидно, съ поселенія въ немъ митрополита Петра, который заложилъ въ 1326 г. первую соборную каменную церковь во имя Успенія Богородицы (нынѣ—Успенскій соборъ).

Усерднымъ строителемъ и устроителемъ города былъ великій князь Иванъ Даниловичъ Калита, который построилъ много церквей и укрѣпилъ

городъ дубовыми стѣнами. Сынъ Калиты, Симеонъ Гордый, продолжая дѣло отца, украсилъ построенныя церкви стѣннымъ иконописаніемъ, которое выполняли греческіе мастера и русскіе ученики—будущіе мастера. Иконописная школа въ Москвѣ такъ прославилась, что работы ея въ XVI столѣтіи были образцомъ художественнаго иконнаго письма. Вмѣстѣ съ этимъ было положено начало и колокольному литью.

Кромѣ Кремля, въ составъ города входили Посадъ и Зарѣчье, которые и были первичныя поселенія Китай-города, гнѣздившіяся ранѣе на низменномъ берегу р. Москвы, подъ горою Кремля, и ниже, гдѣ теперь Москворѣцкій мостъ и Зарядье. Вдоль пристанища по теченію рѣки проходила Великая улица, отъ которой, по направленію съ низины въ гору, были расположены рядами торговля мѣста и лавки, образовавшія въ послѣдствіи обширное московское торжище (позже Китай-городъ). «Трудно вообразить,—говоритъ очевидецъ начала XVII в. (Маскевичъ), какое множество тамъ лавокъ, болѣе 40 тысячъ, какой вездѣ порядокъ, ибо для каждаго товара, для каждаго ремесла, существовалъ особый рядъ лавокъ!»

Иоаннъ III оканчиваетъ дѣло своего родоначальника Ивана Калиты и съ необычайною горячностью, въ продолженіе 25 лѣтъ, устраиваетъ и перестраиваетъ городъ на славу. Это уже былъ періодъ строительности каменной. Успенскій соборъ продолжалъ строиться въ болѣе обширныхъ размѣрахъ (1471—1478 г.г.). Затѣмъ слѣдовала постройка стѣнъ, башенъ, воротъ, государева дворца, а также и другихъ соборовъ и церквей, сооруженіе которыхъ продолжалось и при Василии Иоанновичѣ. Торговля начала сильно развиваться,

привлекая въ Москву населеніе со всѣхъ концовъ Руси. Первичный посадъ города въ это время уже становится Великимъ посадомъ и, исполненный торговаго и промысла, а, слѣдовательно, и большого богатства жителей, требуетъ каменной защиты и въ 1535—38 г.г. обносится кирпичною стѣною, отчего прозывается «Красною стѣною» и вмѣстѣ съ тѣмъ «Китай-городомъ». Въ свою очередь и малые посады и слободы быстро наполняются населеніемъ и широко застраиваются, хотя и деревянными, но многочисленными домами, требующими также городской ограды. Сначала она насыпается землянымъ валомъ, а потомъ, въ 1586—1593 г.г., также выстраивается изъ бѣлаго камня. Отсюда и прозваніе «Бѣлаго города», Москвы Бѣлокаменной. Въ то же время (1591—1592 г.г.) и всѣ подгородныя посады, слободы и села, богатѣя и развиваясь, обносятся деревянными стѣнами, съ башнями и воротами, очень красивыми, по отзыву очевидцевъ. Этотъ деревянный городъ (нынѣ Земляной валъ) прозывался иначе «Скорodomомъ»,—отъ скорой постройки домовъ, простыхъ избъ, или просто отъ скоро задуманной постройки самыхъ стѣнъ, которыя строились тогда съ поспѣшностью въ ожиданіи нашествія крымскаго хана. Эти стѣны заканчивали городское очертаніе древней Москвы, но во время московской смуты сгорѣли. Царь Михаилъ въ 1637—1640 г.г. по ихъ чертѣ насыпалъ земляной валъ, прозванный «Землянымъ городомъ» и укрѣпленнымъ острогомъ, т.-е. бревенчатою стѣною вродѣ тына.

О пространствѣ города тогда судили разнo; болѣе вѣрныя указанія опредѣляли городъ въ 15 верстъ, что почти совпадаетъ съ настоящею мѣрою. О первоначальной населенности города

первыя болѣ точныя циффы относятся къ 1701 г., когда въ Москвѣ оказалось 16358 обывательскихъ дворовъ.

Каменные жилыя зданія впервые началъ строить въ Москвѣ митрополитъ Іона въ 1450 году; почти въ то же время начали строить себѣ и прочіе, какъ духовныя, такъ и свѣтскія лица. Наконецъ, порѣшилъ строить себѣ дворецъ и самъ государь, то же изъ кирпича, на бѣлокаменномъ основаніи (1492 г.), но большія пріемныя палаты дворца сооружались еще прежде, въ 1489—1491 г.г.

Но вообще каменное строительство, несмотря на сильно развивающееся торгово-промышленное значеніе города, подвигалось очень туго, и жители продолжали попрежнему строить деревянныя жилища: повидимому, каменные зданія представлялись москвичамъ въ родѣ тюремъ. Не только въ XVI, но даже и въ XVII стол. каменныхъ палатъ едва ли было въ Москвѣ болѣе двухъ сотенъ. Только къ концу XVII вѣка стала распространяться мысль, что городу необходимо строиться изъ кирпича. Въ октябрѣ 1681 г. послѣдовалъ объ этомъ даже государевъ указъ. Но и послѣ этого постройка каменныхъ домовъ подвигалась туго, тѣмъ болѣе, что скоро послѣ этого началъ сооружаться новый столичный городъ, С.-Петербургъ. Для того, чтобы Петербургъ не встрѣчалъ недостатка въ мастерахъ каменнаго дѣла, въ 1714 году послѣдовало строгое запрещеніе строить каменные дома и другія строенія не только въ Москвѣ, но и во всемъ государствѣ, что продолжалось до 1728 г. Деревянная, деревенская Москва попрежнему сохраняла свой характеръ. Попрежнему торговля и промышленность все болѣе и болѣе развивались, но хоромы

богатыхъ людей удалялись отъ улицъ въ глубину широкихъ дворовъ, выступая на улицу только служебными своими постройками. При этомъ москвичи мало заботились о томъ, чтобы вновь строящіеся дома располагались одинъ за другимъ, по прямымъ линіямъ; поэтому и улицы города оказывались кривыми и узкими.

Составъ населенія старой Москвы, заключая въ себѣ три основныхъ силы городского развитія—дружину, гостей—купцовъ и обитателей города, все-таки представлялъ среду служебную, зависи-



Покровскій соборъ Василія Блаженнаго.

мую отъ своего хозяина. Съ первыхъ своихъ дней и до перенесенія столицы въ С.-Петербургъ, Москва остается обширною вотчиною, сначала великокняжескою, потомъ царскою, и тянетъ многими своими слободами и селами вотчинную службу лично на царя, какъ на своего помѣщика. Здѣсь прямой и непосредственный источникъ ея

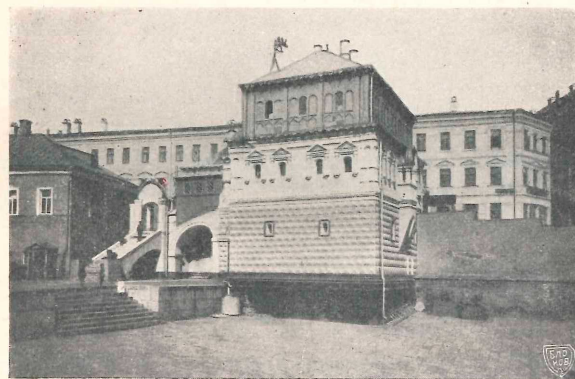
развитія историческаго и топографическаго, а также торговаго, промышленнаго и ремесленнаго.

Совершенное императоромъ Петромъ I перенесеніе административнаго центра въ Петербургъ, къ морю, на сѣверъ, не измѣнило торгово-промышленнаго значенія Москвы. Завязанныя уже торговые отношенія между Москвою и окраинами (Сибирь и др.), а равно прочно установившіяся торговые сношенія съ западомъ (Польша, Германія), твердо удержались, и перенесеніе столицы въ Петербургъ не лишило Москвы значенія первенствующаго города въ вопросахъ торговли и промышленности. Еще за много лѣтъ до проведенія сѣти желѣзныхъ дорогъ, Москва имѣла уже массу фабрикъ и заводовъ и прочныя торговые отношенія съ востокомъ (Китай), югомъ (Персія и Кавказъ) и была постояннымъ рынкомъ торговли съ этими далекими странами. Кроме сего, Москва, какъ древне-историческій городъ, имѣя у себя, а равно и по окрестностямъ, массу историческихъ памятниковъ, постоянно привлекала и привлекаетъ и понынѣ множество народу со всей необъятной Руси на поклоненіе святынямъ и для осмотра памятниковъ старины; послѣдніе служатъ притягательнымъ центромъ и для всѣхъ иностранцевъ, посѣщающихъ Россію, что тоже во многомъ способствовало и способствуетъ развитію города.

Во второй половинѣ прошлаго столѣтія начала развиваться русская желѣзнодорожная сѣть, и Москва, въ силу тѣхъ же вышеуказанныхъ обстоятельствъ, естественно должна была стать важнѣйшимъ въ Россіи желѣзнодорожнымъ узломъ. Усовершенствованные пути сообщенія необыкновенно расширили рынки сбыта московскихъ фабрикантовъ, а, съ другой стороны, умножили и раз-

двинули районы, посылающіе въ Москву свое сырье, не говоря уже о томъ, что съ проведеніемъ желѣзныхъ дорогъ и соединеніемъ главнымъ образомъ Москвы съ Петербургомъ страшно возросъ наплывъ въ Москву торговаго, рабочаго и прочаго люда, почему значеніе города и его роль въ государствѣ по своему характеру, хотя остались прежними, но по размѣрамъ быстро стали возрастать въ колоссальной степени.

Торговые обороты Москвы не только стали измѣряться сотнями миллионовъ, но, что гораздо важнѣе, стали совершаться съ безпримѣрной



Домъ бояръ Романовыхъ.

прогрессирующей быстротою. Потребность въ скорѣйшемъ и облегченномъ заключеніи торговыхъ сдѣлокъ создала множество невѣдомыхъ толѣ или неимѣвшихъ особенно важнаго значенія коммерческихъ учреждений. Возникли банки, биржи, разныя конторы, агентства, комиссіонерства, представительства и проч. Количество фабрикъ, заводовъ и другихъ разныхъ промышленныхъ заведеній увеличилось до громаднаго коли-

чества, и торговая дѣятельность оживилась необыкновенно.

Ежегодный оборотъ торгово-промышленныхъ заведеній (число которыхъ уже достигло до 25.300) возросъ болѣе 2 миллиардовъ рублей, а московскихъ банковъ, конторъ и проч.—болѣе миллиарда рублей.

Послѣ отмѣны крѣпостного права произошло общее повышеніе уровня русской культуры и гражданственности, которое, въ свою очередь, создало во всѣхъ слояхъ народа массу новыхъ нуждъ и требованій. Русскіе крестьяне и даже мелкіе землевладѣльцы и мелкопомѣстные дворяне, обходившіеся ранѣе продуктами лишь домашняго производства, стали все болѣе и болѣе нуждаться въ произведеніяхъ фабрично-заводской промышленности, не потому, на примѣръ, что ручныя ткани хуже фабричныхъ, а потому, что, при усложнившихся условіяхъ экономической жизни, замѣна ручной ткани фабричной стала болѣе выгодной въ экономическомъ отношеніи.

Прежняя Москва уже не могла бы справиться съ народившимися вновь народными нуждами. Москвѣ предстояло или раздѣлить свое торгово-промышленное значеніе съ другими, подчиненными ей до тѣхъ поръ и отъ нея зависѣвшими, второстепенными и третъестепенными центрами, или же расширяться, развиваться, вырасти. Случилось послѣднее, и Москва стала быстро разрастаться, въ силу все тѣхъ же естественныхъ причинъ, которыя вообще выдвинули Москву на степень перваго въ Россіи торгово-промышленнаго центра.

Расширеніе фабрично-заводской производительности и торговыхъ оборотовъ, привлекая въ городъ сотни тысячъ рабочаго люда, послужило непосредственной причиной поразительно быстрого возрастанія населенія Москвы.

Въ теченіе послѣдняго столѣтія населеніе увеличилось (какъ видно изъ переписей) съ 250,000 до 1.100.000 человекъ, при чемъ процентное отношеніе прибыли характеризуется такимъ образомъ:



Тріумфальныя ворота.

Въ періоды:

1784—1812	прибывали въ 10 л. по	51 ¹ / ₂ ‰
1812—1830	„ „ „ „ „	12 ⁰ / ₀
1830—1864	„ „ „ „ „	51 ¹ / ₂ ‰
1864—1871	„ „ „ „ „	93 ⁰ / ₀
1871—1882	„ „ „ „ „	23 ⁰ / ₀
1882—1897	„ „ „ „ „	25 ⁰ / ₀
1897—1902	„ „ „ „ „	26 ⁰ / ₀

Изъ этой таблицы усматривается, что возрастаніе населенія шло далеко не равномерно. Объясняется это историческими причинами, а именно: реформою 19 февраля 1861 года и постройкою

желѣзныхъ дорогъ. При крѣпостномъ правѣ въ Москвѣ всегда помногу жывало дворянъ-помѣщиковъ съ многочисленными дворянами; кромѣ того, примосковные помѣщики отпускали крестьянъ въ Москву для изученія ремеслъ и на оброкъ. Послѣ манифеста 19 февраля весь этотъ людъ возвратился домой въ деревни, но многіе изъ нихъ тамъ не нашли уже дѣла, и новыя народныя массы вновь широкимъ потокомъ хлынули въ Москву. Людямъ этимъ нужны были средства къ жизни, нуженъ былъ заработокъ, для котораго въ Москвѣ какъ разъ представлялось обширное поле. Государство принялось за устройство желѣзнодорожной сѣти, главные пути которой сходились въ Москвѣ, какъ въ своемъ естественномъ центрѣ. По новымъ путямъ направились въ Москву со всѣхъ концовъ Россіи милліоны пудовъ товаровъ и сырья, и московская промышленность и торговля стали развиваться съ неимоверной быстротою, требуя при этомъ множество рабочихъ рукъ. Что именно привлекаетъ въ Москву пришлое населеніе, усматривается изъ того, что 40% онаго живетъ промышленностью, 23%—торговлею и лишь 11% занимаются службой церкви и государству и свободными промыслами и 14% принадлежатъ къ домашней прислугѣ.

Начиная съ 70-хъ годовъ, ростъ московскаго населенія принялъ болѣе нормальный характеръ и среднюю прибыль можно считать около 25% въ 10 лѣтъ, такъ что періодъ удвоенія составляетъ приблизительно 30 лѣтъ. Но удвоеннаго противъ нынѣшняго, т.-е. слишкомъ 2-хъ-милліоннаго населенія, Москва достигнетъ раньше 1932 года.

Съ каждымъ годомъ все болѣе расширяется русская желѣзнодорожная сѣть, при томъ такъ,

что значеніе Москвы, не только какъ торгово-промышленнаго центра имперіи, но и какъ хлѣбнаго центрального внутренняго и экспортнаго рынка, должно постоянно возрастать. Поэтому слѣдуетъ ожидать все большаго и большаго роста города и притока къ нему новыхъ народныхъ массъ.

При прежнихъ незначительныхъ размѣрахъ города, при его тихой, сравнительно съ нынѣшней, торгово-промышленной дѣятельностью не ощущалось надобности не только въ конно-желѣзныхъ дорогахъ, но и въ извозчикахъ; нынѣ же Москва до того развилась и разрослась, что уличные

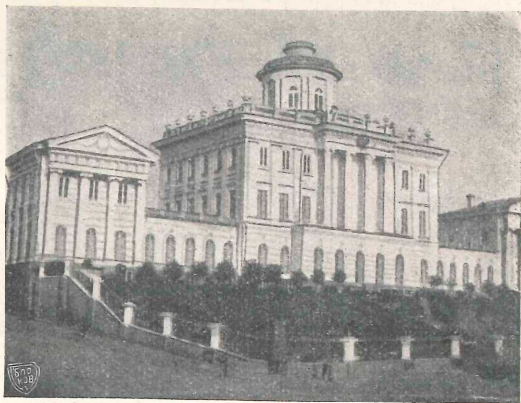


Памятникъ Минину и Пожарскому.

трамваи съ конною тягой стали окончательно недостаточны, почему въ послѣднее время городскимъ управленіемъ таковыя замѣнены электрическими. Что же касается упорядоченія передвиженія многочисленныхъ грузовъ по городу, то къ этому еще и не приступали до сіе время. Между тѣмъ, въ предѣлахъ Москвы происходитъ необычайно большое движеніе грузовъ между желѣзнодорожными станціями и пунктами складовъ потребленія и переработки товаровъ. При обшир-

ности Москвы гужевая перевозка грузовъ, совершающаяся на большихъ разстояніяхъ, при тѣснотѣ улицъ и теперь крайне стѣсняетъ громадное движеніе по улицамъ трамваевъ, экипажей и людей.

Помимо этого, большіе расходы на гужевую доставку товаровъ ложатся лишнимъ бременемъ, какъ на потребителей, такъ и на нашу производительность, чѣмъ ухудшаютъ положеніе ея на рынкахъ сбыта, а это клонится уже къ остановкѣ развитія столь важнаго въ государствѣ центра,



Румянцевскій музей.

какъ Москва. Между тѣмъ, въ развитіи и процвѣтаніи Москвы заинтересована вся Россія, такъ какъ пріостановка роста и развитія Москвы неизбежно вызоветъ пріостановку производительности провинціи. Въ ростѣ и развитіи Москвы заинтересованы также и всѣ желѣзныя дороги въ Россіи, перевозки по которымъ регулируются и опредѣляются торгово-промышленностью Москвы. Заинтересованы, наконецъ, въ процвѣтаніи Москвы и второстепенные торгово-промышленные

центры, какъ работающіе въ сущности капиталами и кредитомъ Москвы и пользующіеся ея посредничествомъ для провинціи. Такимъ образомъ, Москва является крупнѣйшимъ центромъ въ Россіи какъ потребления, такъ переработки и отпуска товаровъ; а, слѣдовательно, есть и обширнѣйшій складочный пунктъ всевозможнѣйшихъ товаровъ; между тѣмъ, необходимость перевозки грузовъ, въ особенности сырья, со станцій желѣзныхъ дорогъ въ склады и обратно, въ экономическомъ отно-



Храмъ Христа Спасителя.

шеніи не выдерживаетъ никакой критики и напрасно увеличиваетъ стоимость товаровъ. При настоящемъ же расположеніи товарныхъ желѣзнодорожныхъ станцій и невозможной ихъ тѣснотѣ нельзя было и думать объ устраненіи этой ненормальности, такъ какъ причины этого крылись въ загроможденности товарныхъ станцій и въ медленности перехода грузовъ съ одной московской станціи на другую, а также и за неимѣніемъ у станцій мѣстъ для складовъ.

Хотя всѣ дороги московскаго узла и производили разныя улучшенія для движенія, но безъ общаго руководящаго начала, а лишь только соображаясь со своими собственными нуждами; въ результатѣ получалась—большая трата денегъ и никакого радикальнаго улучшенія въ Московскомъ узлѣ, ни для пассажирскаго, ни для грузового движенія. Поэтому необходимость сооружения какой-либо окружной дороги въ Москвѣ становилась все болѣе и болѣе очевидною. Проекты Окружной ж. д. собственно возникли еще въ шестидесятыхъ годахъ прошлаго столѣтія. Первоначальные проекты Московской окружной ж. д. имѣли главнѣйшею цѣлью облегчить передвиженіе грузовъ, шедшихъ гужемъ по территоріи города, путемъ отвлеченія ихъ на кольцо окружной дороги. Таковы были проекты купца Сушкина (1869 г.), инженеровъ Горчакова и Пороховщикова (1870 г.), по которымъ линія Окружной дороги направлялась по Камеръ-Коллежскому валу, т.-е. по самой границѣ города.

Затѣмъ возникли проекты Окружной ж. д.: Общества Московско-Курской ж. д. и Общества Московско-Ярославско-Архангельской ж. д. Проекты эти имѣли цѣлью уже не одно только удовлетвореніе нуждъ городского транспорта, но также и облегченіе передачи транзитныхъ грузовъ съ одной дороги московскаго узла на другую. Кромѣ сего, представленъ былъ проектъ Окружной дороги инженеромъ Антоновичемъ. Между тѣмъ, вопросъ о расширеніи пропускной способности московскаго желѣзнодорожнаго узла сталъ вопросомъ настоятельнымъ, а въ 1894 г. принялъ уже острую форму, когда, вслѣдствіе загроможденія Московскаго желѣзнодорожнаго узла, возникли громадныя затрудненія не только

на примыкающихъ къ Москвѣ жел. дорогахъ, но въ зависимости отъ этого и на большей части сѣти всѣхъ русскихъ желѣзныхъ дорогъ.

Между тѣмъ, урегулированіе движенія могло быть достигнуто только путемъ громадныхъ затратъ на переустройство и усиленіе существующихъ передаточныхъ вѣтвей между Московскими дорогами, на что и такъ уже было затрачено около 7 милліоновъ рублей, почему и былъ поставленъ вопросъ о болѣе цѣлесообразности соединить урегулированіе московскаго узла съ



Историческій музей.

постройкой Московской Окружной ж. дороги. Такимъ образомъ, въ вопросѣ о сооруженіи этой дороги выдвинулось на первый планъ то значеніе, которое она должна имѣть для облегченія передачи транзитныхъ грузовъ, идущихъ черезъ Москву.

На это обстоятельство было обращено живѣйшее вниманіе правительства, и 7 ноября 1897 г., въ особомъ совѣщаніи, въ Высочайшемъ Его Императорскаго Величества присутствіи, было при-

звано желательнымъ приступить къ сооруженію Московской Окружной жел. дороги.

Вслѣдъ за симъ послѣдовало Высочайшее соизволеніе 7 августа 1898 года на производство изысканій и составленіе проекта Окружной дороги. Изъ представленныхъ 13-ти проектовъ, былъ выбранъ IX-й, имѣвшій болѣе широкое кольцо, длиною около 51 в.

Весной 1902 года, по воспослѣдованіи Высочайшаго повелѣнія (16 марта 1902 г.), было приступлено къ производству работъ по сооруженію Московской Окружной желѣзной дороги; окончена же постройка ея въ 1908 г., а именно 20 іюля дорога открыта для общественнаго пользованія.

Построенное въ окончательномъ видѣ кольцо Московской-Окружной ж. дороги нѣсколько отличается отъ проекта IX-го кольца, но отступленія эти несущественныя и вызваны техническими соображеніями при окончательной разбивкѣ линіи на мѣстѣ.

О Т Д Ъ Л Ъ II.

О П И С А Н І Е

Московской Окружной жел. дороги и мѣстностей съ историческими памятниками и торгово-промышленными заведеніями, находящимися въ районѣ дороги.

Г Л А В А I.

Отъ начала дороги (1 вер.) до ст. Росткино, передаточнаго пункта на Сѣверныя ж. д.

1-я верста М.-Окружной дороги начинается отъ мѣста пересѣченія линіи Николаевской ж. д., такъ какъ начало счета верстъ кольца принято отъ этого именно пункта. Въ началѣ 1-й версты, при пересѣченіи линіей Дмитровскаго шоссе, расположена по обѣимъ сторонамъ полотна ж. д. деревня Ниж. Лихоборы. Здѣсь же, близъ деревни, съ лѣвой стороны линіи, протекаетъ р. Лихоборка, за которой, въ $\frac{3}{4}$ версты отъ ж. д., расположена деревня Верх. Лихоборы. Кругомъ деревни В. Лихоборъ расположены группою кирпичные заводы: справа—Калинина, имѣющій двѣ Гофманскихъ печи и вырабатывающій до 8 милліоновъ кирпичей, слѣва—Стриженова и за деревней—Юдиной, съ такой же производительностью. Съ правой же стороны, въ $\frac{1}{2}$ вер. отъ линіи ж. д., близъ рѣчки Жабинки, расположенъ поселокъ при телеграфномъ постѣ Петровско-Разумовское Николаевской ж. д.

Въ началѣ 2-й вер. М.-Окружная ж. д. пересекаетъ Савеловскую ж. д., перейдя которую, съ лѣвой стороны линіи ж. д., расположено село Владыкино по обѣимъ сторонамъ р. Лихоборки,

образующей въ этомъ мѣстѣ запруду—«прудъ Богоявленскій», при чемъ село имѣетъ два названія: по сю сторону (близъ линіи)—Новое Владыкино и за рѣкой—Старое Владыкино.

Владыкино принадлежало когда-то знаменитому проповѣднику, современнику и энергичному сподвижнику Петра Великаго, Оеофану Прокоповичу, отчего и получило свое названіе, сохранившееся до нашихъ дней. Село представляетъ очень живописную дачную мѣстность съ недорогими помѣщеніями и имѣетъ много торговыхъ и промышленныхъ заведеній; на селѣ красивая церковь Рождества Пресв. Богородицы. Близъ села линію ж. д. пересѣкаетъ шоссе Вогау, за которымъ въ началѣ 3 вер. расположена станція Владыкино.

За станціей Владыкино линія Окружной ж. д. пересѣкаетъ Соколовское шоссе, проложенное къ красильно-набивной и ткацкой фабрикѣ Су-Соколова и Моргунова, расположенной съ лѣвой стороны, въ $1\frac{1}{2}$ вер. отъ линіи ж. д. Фабрика имѣетъ 450 человѣкъ рабочихъ и потребляетъ ежегодно до 150.000 пудовъ нефти для отопленія и 110.000 пуд. разныхъ матеріаловъ для своего производства. Далѣе линія ж. д., на протяженіи 3 и 4 вер., проходитъ по березовой рощѣ и пересѣкаетъ на 4 верстѣ р. Лихоборку. За рощей, съ правой стороны, расположена дер. Марфино и въ $1\frac{1}{2}$ отъ нея село Останкино, противъ начала 5 вер. линіи ж. д.

Останкино, имѣніе гр. Шереметева, расположено на берегу обширнаго и глубокаго пруда. Въ древности здѣсь была обширная и опасная для проѣзжихъ топь, соединявшаяся съ дебрями Сокольниковъ.

Дворецъ на живописномъ берегу пруда построенъ въ 1796 г. по плану архитектора Гваренги,

во вкусѣ старинныхъ итальянскихъ виллъ. При дворцѣ устроена домашняя сцена, гдѣ играли когда-то доморощенные крѣпостные артисты.

Мѣстная церковь, замѣчательно красивой архитектуры, построена въ 1668 году; огромный паркъ, съ вѣковыми липами и кедрами, со всѣхъ сторонъ окружаетъ дворецъ Шереметева. Въ паркѣ имѣются нѣсколько дубовъ, посаженныхъ, по преданію, собственноручно Петромъ Великимъ. Во дворцѣ этомъ гостили въ разные времена различные историческія личности, какъ-то: императрица Екатерина II, польскій король Станиславъ Понятовскій, австрійскій король Іосифъ и др.

Въ 1812 г. въ Останкинѣ была главная квартира маршала Нея, сподвижника Наполеона. Здѣсь же во дворцѣ впервые былъ подписанъ гостившимъ здѣсь въ то время (въ 1856 г.) императоромъ Александромъ II великій проектъ освобожденія крестьянъ.

Неподалеку отъ дворца въ паркѣ устроенъ красивый павильонъ, предназначенный для лѣтнихъ баловъ, музыкальныхъ и литературныхъ вечеровъ и т. п.; имѣется театръ и хорошія купальни; на селѣ много для дачниковъ лавокъ; есть и аптека. Ежегодно въ день св. Троицы въ Останкинѣ бываетъ большое гулянье, куда съѣзжается почти вся Москва.

Въ началѣ 5-й версты на правой сторонѣ линіи находятся между р. Лихоборкой и Яузой огороды, къ лѣвой же сторонѣ линіи прилегаютъ: суконно-красильная фабрика Неймана, основ. въ 1770 г., имѣющая 90 человѣкъ рабочихъ, съ годовымъ оборотомъ до 170.000 рублей, и шерстопрядильная фабрика Фриделя, основанная въ 1860 г., имѣющая годовой оборотъ до 200.000 руб., при 90 челов. рабочихъ.

Далѣе линія ж. д., нѣсколько возвышаясь, подходитъ къ р. Яузѣ и перекрываетъ ее трехпроемнымъ мостомъ, протяженіемъ въ 22 сажени.

За мостомъ, на лѣвой сторонѣ, въ верстѣ отъ линіи, расположены села Свиблово и Медвѣдково, а на правой сторонѣ, въ $1\frac{1}{2}$ вер. отъ линіи, село Леоново. Такъ какъ эти села интересны въ историческомъ отношеніи, то слѣдуетъ на нихъ остановиться нѣсколько подробнѣе.

Село Свиблово расположено на берегу р. Яузы и находится въ 8 вер. отъ Москвы. Р. Яуза въ этой части своего теченія особенно отличается красотой своихъ береговъ и живописной окрестностью. Въ XVII столѣтіи село это пожаловано было царевной Софьей любимцу ея, кн. В. В. Голицыну; въ началѣ XIX столѣтія его приобрѣлъ богатый московскій чаоторговецъ купецъ Кожевниковъ и устроилъ здѣсь суконную фабрику. Его посѣщали многіе «именитые» московскіе граждане той эпохи, и онъ пользовался всеобщимъ уваженіемъ. Однажды онъ удостоился даже посѣщенія императора Александра I. Фабрика эта существуетъ и по настоящее время.

При живописной мѣстности здѣсь воздухъ замѣчательно чистый и здоровый, полное отсутствіе сырости. Вокругъ главнаго бывшаго барскаго дома разбитъ обширный садъ съ столѣтними липами и кленами, но въ настоящее время онъ находится въ запущенномъ видѣ. За садомъ тянется обширный лѣсъ, доходившій до Медвѣдково.

Сосѣднее со Свибловымъ село Медвѣдково тоже расположено на р. Яузѣ въ такой же красивой и живописной мѣстности. Старинный мѣстный двухъ-этажный храмъ въ честь Покрова Пресвятой Богородицы сооруженъ въ XVI столѣтіи; въ немъ

до сего времени хранится старинное драгоценное Евангеліе съ замѣчательными миниатюрами, рисованными царевной Софьей. На колокольнѣ храма сохранилась надпись о томъ, что село это ранѣе принадлежало знаменитому въ исторіи кн. Д. М. Пожарскому. Впослѣдствіи село пожаловано было царевной Софьей кн. В. В. Голицыну. Въ XVIII в. оно перешло въ собственность Л. К. Нарышкина, а въ 30 годахъ XIX стол. имъ владѣлъ камергеръ В. В. Карцевъ.

Село Леоново, находящееся въ 7 вер. отъ Москвы, расположено тоже близъ р. Яузы, на горѣ, спускающейся къ рѣкѣ, въ уединенной и живописной мѣстности, не уступающей въ этомъ отношеніи Останкину и друг. Имѣніе это принадлежало ранѣе Новикову, извѣстному масону и ревнителю просвѣщенія конца XVIII столѣтія.

Впослѣдствіи оно перешло къ П. Г. Демидову, основателю Ярославскаго лицея. На горѣ возвышается старинная церковь, чрезвычайно оригинальной архитектуры. Благодаря сосѣдству съ такими прекрасными мѣстностями, какъ Медвѣдково, Останкино, и удобству сообщенія, при чистомъ и здоровомъ здѣсь воздухѣ, это село есть одно изъ лучшихъ дачныхъ мѣстностей.

На 6-й вер. линіи ж. д., съ правой стороны, расположена на р. Яузѣ аппаратурно-красильная фабрика Фермана, основанная въ 1883 г. Годовой оборотъ фабрики до 500.000 руб., при 400 челов. рабочихъ. Съ лѣвой стороны линіи, на протяженіи 6-й версты, тянется роща.

Г Л А В А II.

Отъ Ростоккина до ст. Андроновки, передаточнаго пункта на Курскую, Нижегородскую и Казанскую дороги.

Въ началѣ 7-й вер. расположена станція Ростоккино. Близъ станціи, на правой сторонѣ линіи, расположено вдоль Ярославскаго шоссе село Ростоккино. Село находится въ 5 вер. отъ Москвы и раскинулось по обѣимъ сторонамъ р. Яузы. Мѣстность очень населенная и живая. При самомъ селеніи черезъ Яузу построенъ мостъ. Въ старину сельцо это принадлежало Троицкой лаврѣ, а затѣмъ перешло въ собственность Удѣльнаго вѣдомства. Въ 1555 г. москвичи встрѣчали здѣсь царя Іоанна Грознаго, возвращавшагося съ побѣдоноснымъ войскомъ въ Москву послѣ взятія Казани. По преданію, въ окрестностяхъ села когда-то свирѣпствовала грозная шайка разбойниковъ подъ руководствомъ атамана-дѣвушки Таньки, которая въ концѣ-концовъ была выдана правительству другомъ своимъ и сообщникомъ, Ванькою Капномъ. Воспоминаніе объ этой героинѣ въ народѣ сохранилось и по настоящее время; сосѣдняя роща и до сихъ поръ извѣстна подъ именемъ «Танькиной рощи».

Близъ Ростоккина построенъ знаменитый водопроводъ подъ наименованіемъ «милліоннаго акведука» (aqueduc); постройка его производилась при императрицѣ Екатеринѣ II и представляетъ изъ себя огромную галлерею, поддерживаемую гигантскими арками (числомъ 21), проводящую воду изъ с. Мытищи въ Москву. Въ настоящее время, благодаря фабрикамъ, расположеннымъ въ окрестностяхъ, село имѣетъ большое промышленное значеніе, чистый же и здоровый воздухъ при срав-

нительной дешевизнѣ дачъ привлекаетъ въ село много дачниковъ. Коренныхъ жителей въ селѣ 2.000 человекъ, дворовъ—120.

За станціей Ростоккино М.-Окружная ж. д. пересѣкаетъ Ярославское шоссе и затѣмъ, немного далѣе, въ концѣ 7-й версты пересѣкаетъ старо и ново-мытищинскіе водопроводы каменными трубами надъ насыпью.

Въ началѣ 8 версты линія М.-Окружной желѣзной дороги пересѣкаетъ ~~желѣзную~~ мостомъ Московско-Ярославско-Архангельскую желѣзную дорогу и идетъ далѣе по открытой мѣстности, вплоть до Погонно-Лосиноостровскаго лѣса. Затѣмъ, перейдя рѣчку Будайку, направляется къ станціи «Бѣлокаменной», расположенной въ началѣ 10-й версты въ Лосиноостровскомъ лѣсу.

Погонно-Лосинный островъ представляетъ собою лѣсную дачную мѣстность и является какъ бы продолженіемъ подмосковныхъ дачныхъ мѣстностей, носящихъ названіе Сокольники и Богородское, расположенныхъ справа отъ линіи Московской Окружной желѣзной дороги.

Въ началѣ 11-й версты линія желѣзной дороги проходитъ село Богородское, расположенное съ правой стороны въ 1 верстѣ отъ желѣзной дороги, въ которомъ находится фабрика Московскаго товарищества резиновой мануфактуры, основанная въ 1887 году. Фабрика имѣетъ паровыя и динамо-машины и производитъ: галоши, техническія издѣлія—ремни, рукава, пластины и т. п. машинныя принадлежности, а также экипажныя шины и мячи и дѣтскія игрушки. Годовой оборотъ фабрики достигаетъ 3.000,000 руб.; рабочихъ имѣется до 900 человекъ. При фабрикѣ существуетъ школа для дѣтей рабочихъ на 50 человекъ.

Пройдя Погонно-Лосиный островъ, линия желѣзной дороги идетъ мѣстностью, покрытой мелкимъ лѣсомъ и на своемъ пути переходитъ р. Сосенку, а затѣмъ направляется къ станціи Черкизово.

За станціей, въ началѣ 14-й версты, на правой сторонѣ, въ $1\frac{1}{2}$ верстѣ отъ желѣзной дороги, расположена около Черкизовскаго пруда архіерейская дача, а за ней—село Черкизово. Это село—одно изъ древнихъ подмосковныхъ селъ, первымъ владѣльцемъ котораго былъ въ XIV столѣтіи нѣкто Илья Азаковъ. Впослѣдствіи оно было вотчиной святителя Алексія, митрополита Московскаго.

Въ духовной грамотѣ 1779 года сказано, что «сельцо Черкизово куплено на мое серебро», т.-е. на келейныя деньги митрополита Алексія, по завѣщанію котораго и перешло къ Московской митрополіи во владѣніе основанной святителемъ обители Чудова монастыря, за которымъ состояло до 1764 года, когда были отобраны монастырскія земли. Съ этого времени за Чудовымъ монастыремъ осталась земля только подъ архіерейскимъ домомъ, оброчная мельница на пруду и нѣсколько угодій. Это когда-то привольное и уединенное мѣсто, окруженное дремучими лѣсами и орошаемое рѣкою Сосенкою, служило лѣтнимъ мѣсто-пребываніемъ святителя Алексія и его преемниковъ. На мѣстѣ теперешней церкви прежде была деревянная, по преданію, построенная первымъ владѣльцемъ Черкизова, Ильей Азаковымъ, во имя пророка Іліи. Съ того времени не одна церковь смѣняла другую, пока не была сооружена въ 1690 году каменная, съ придѣлами во имя святителя Алексія, митрополита Московскаго. Въ недавнее время устроенъ придѣлъ во имя Воздви-

женія Честнаго Животворящаго Креста Господня и сооружена новая колокольня. Въ 1819 году архіерейскій домъ перестроенъ митрополитомъ Серафимомъ и потомъ позднѣе снова возобновленъ митрополитомъ Иннокентіемъ. Архіерейскій домъ окруженъ густой березовой рощею; противъ дома находится прудъ. При домѣ устроена церковь во имя св. Алексія митрополита Московскаго, и Иннокентія епископа Иркутскаго.

Далѣе линия желѣзной дороги направляется къ пересѣченію Стромьнскаго шоссе, близъ котораго, на правой сторонѣ, возлѣ полотна желѣзной дороги, расположена ковровая фабрика Егорова, основанная въ 1870 году. Противъ фабрики, на лѣвой сторонѣ желѣзной дороги, раскинулась по Стромьнскому шоссе дер. Колошино, находящаяся въ 2-хъ вер. отъ Преображенской заставы г. Москвы.

Съ начала 15-й версты М.-Окружная желѣзная дорога идетъ по открытой мѣстности, занятой обширными огородами, и на своемъ пути переходитъ рѣку Серебрянку желѣзнымъ трехпролетнымъ мостомъ въ 24 сажени.

Противъ моста, на правой сторонѣ, находится церковь св. апостоловъ Петра и Павла, расположенная у Преображенской заставы. Лѣтописи говорятъ, что на мѣстѣ церкви Петра и Павла въ древности была полотняная церковь Преображенскаго полка. Императрица Анна Іоанновна при учрежденіи гвардіи Московскаго баталіона приказала построить вмѣсто полотняной деревянную церковь, а въ 1764 г. была построена каменная, иждивеніемъ лейбъ-гвардіи Преображенскаго полка сержанта Ивана Елисѣевича Третьякова. По другимъ историческимъ даннымъ, полотняная полковая церковь помѣщалась въ

солдатскомъ Преображенскомъ, отдѣльно отъ деревянной, построенной въ 1746 году Третьяковымъ, а нынѣшняя каменная построена прихожанами въ 1768 году. Что вѣрно, опредѣлить въ настоящее время трудно, такъ какъ единственный источникъ — мѣдная доска, которая была прибита въ началѣ XIX вѣка къ каменному столбу съ надписью объ основаніи храма, давно пропала. Изъ розыска по документамъ видно, что, по общанію вкладчика, сержанта Ивана Елисеѣвича Третьякова, куплена въ Семеновской слободѣ (бывшемъ Введенскомъ селѣ), прежняя деревянная церковь, которая перенесена и перестроена въ Преображенскомъ въ 1743 году, при чемъ освященъ былъ только придѣлъ во имя Петра и Павла 19 іюня 1747 года. Въ 1750 году освящена главная церковь во имя Преображенія Господня.

Въ 1768 году усердіемъ прихожанъ воздвигнута каменная церковь, перестроенная впослѣдствіи вновь и освященная въ 1781 году, какъ видно изъ надписи на сохранившемся въ ризницѣ деревянномъ крестѣ.

Церковь эта, несмотря на главный престолъ Спаса-Преображенія, называется также по-старому — церковью Петра и Павла.

Въ началѣ прошлаго столѣтія церковь была очень бѣдна вслѣдствіе бѣдности прихожанъ и преобладанія въ Преображенскомъ старообрядцевъ и раскольниковъ. Впослѣдствіи, послѣ выселенія старообрядцевъ въ другія мѣста, понемногу стали селиться православные, при чемъ нѣкоторые основывали фабрики и заводы. Въ 1837 году храмъ былъ стараніями прихожанъ и старосты ремонтированъ и украшенъ. Достопримѣчательности въ храмѣ: икона Знаменія Пресвятой

Богородицы, икона Преображенія Господня, Евангеліе, печатанное въ 1678 году при царѣ Ѳеодорѣ Алексѣевичѣ и патріархѣ Іоакимѣ, и на престольный серебряно-вызолоченный крестъ 1700 года. Новый придѣлъ въ память посѣщенія императора Александра III-го 23 мая 1883 года, во имя Александра Невского, освященъ въ 1886 году.

Немного дальше, на правой же сторонѣ, находится Преображенское старообрядческое кладбище, основанное въ 1771 году безпоповцемъ Ѳеодосѣевскаго толка Ковылинымъ. Кладбище



Николаевскій иновѣрческій монастырь.

это очень обогатилось во время чумы 1771—1772 г.г. и собрало къ 1834 году большіе капиталы, достигшіе до 12.000,000 рублей. На кладбищѣ находится старообрядческая молежня съ богадѣльнымъ домомъ, гдѣ призрѣваются немощные не моложе 50 лѣтъ, обоюго пола, всего 250 человекъ. Часть земли, принадлежавшая ранѣе кладбищу, была конфискована и теперь на ней построенъ Никольскій единовѣрческій монастырь. Въ молежнѣ находится много древнихъ иконъ,

которыя очень высоко цѣнятся старообрядцами. Недалеко отъ кладбища, у Преображенской заставы, расположенъ упомянутый выше Никольскій единовѣрческій мужской монастырь, основанный въ 1866 году.

Въ монастырѣ двѣ церкви—во имя Успенія Пресвятой Богородицы и во имя Воздвиженія Креста Господня. Въ 1876—1879 г.г. отдѣльно отъ храма Успенія построена колокольня въ готическомъ стилѣ, на добротныя пожертвованія. Въ алтарѣ храма въ отдѣльной пристройкѣ находится старинная библіотека, состоящая изъ древне-писаныхъ и старо-печатныхъ книгъ. Въ 1887 году здѣсь происходилъ, съ 29 іюня по 13 іюля, первый противораскольниковій миссіонерскій съѣздъ и затѣмъ второй съѣздъ былъ въ 1891 году. На мѣстѣ, гдѣ теперь находится монастырь, ранѣе находилась молельня Ѳеодосіевскаго безпоповщинскаго толка. Въ качествѣ ревностнаго дѣятеля безпоповщины выдѣлялся бывший впослѣдствіи настоятелемъ Никольскаго монастыря архимандритъ о. Павелъ, въ міру Петръ Ивановичъ Ледневъ, который, будучи присоединенъ къ церкви въ 1868 году, сталъ извѣстнымъ миссіонеромъ, авторомъ многихъ противораскольниковыхъ сочиненій и поборникомъ православія. О. Павелъ, родившійся въ г. Сызрани Симбирской губерніи въ 1821 году, умеръ въ монастырѣ въ 1895 году, гдѣ и погребенъ.

Здѣсь же за монастыремъ находится большая шелковая фабрика Жучкова, основанная въ 1880 году, съ паровыми и динамо-машинами. Годовой оборотъ фабрики свыше 2.000.000 рублей. Рабочихъ—800 человѣкъ.

Противъ монастыря на лѣвой сторонѣ, за огородами, въ верстѣ отъ желѣзной дороги, находится

также большая фабрика полотняныхъ издѣлій (Измайловская мануфактура) съ годовымъ оборотомъ въ 3.000.000 рублей, при 800 чел. рабочихъ.

Рядомъ съ ней расположена Измайловская богадѣльня, основанная въ 1849 году для воинскихъ чиновъ, по повелѣнію императора Николая I-го. Богадѣльня состоитъ изъ нѣсколькихъ корпусовъ, изъ которыхъ главный примыкаетъ съ трехъ сторонъ къ древнему Покровскому собору, возобновленному въ 1850 году въ древнемъ стилѣ, по плану академика Тана.

Направляясь далѣе, линія желѣзной дороги въ началѣ 16-й версты пересѣкаетъ Николаевскую улицу, идущую изъ Москвы къ Измайловской богадѣльнѣ, на которой въ 100 саженьяхъ отъ желѣзной дороги находится убѣжище для безпріютныхъ Евангелическаго миссіонерскаго общества, а противъ него расположена фабрика жестяныхъ издѣлій и производства ваксы Абросимова съ годовымъ оборотомъ до 200.000 рублей, при 200 человѣкъ рабочихъ.

Затѣмъ далѣе, по Николаевской улицѣ, въ верстѣ отъ желѣзной дороги, расположены одно возлѣ другого слѣдующія промышленныя заведенія: фабрика жестяныхъ издѣлій Бонакера, основанная въ 1889 году, съ годовымъ оборотомъ до 500.000 рублей, при 500 чел. рабочихъ; котельный, мѣдно-аппаратный и механическій заводъ Мюллера и Фугельзанга, съ годовымъ оборотомъ отъ 300 до 500 тысячъ рублей, при 200 чел. рабочихъ, и котельный и механическій заводъ Кудлинга, основанный въ 1845 году, съ годовымъ оборотомъ до 100.000 рублей, при 160 чел. рабочихъ.

Еще далѣе, по направленію къ Москвѣ, въ 2 верстахъ отъ желѣзной дороги, находятся расположенныя рядомъ: паровая мельница Лобанова, основанная въ 1870 году, съ годовымъ оборотомъ до 300.000 рублей, при 100 человѣкахъ рабочихъ, механическій заводъ Мейера, основанный въ 1848 году, съ годовымъ оборотомъ до 300.000 рублей, при 120 челов. рабочихъ, мыловаренный заводъ Рыбакова и Бекерсгофъ, основанный въ 1896 году, съ годовымъ оборотомъ до 300.000 рублей, при 20 человѣкхъ рабочихъ.

Пройдя Николаевскую улицу, линія желѣзной дороги вступаетъ въ мѣстность, называемую «Измайловскимъ Звѣринцемъ», при чемъ справа отъ желѣзной дороги находится мѣстность, т. н. «Благуша», а слѣва—дачная мѣстность, расположенная въ лѣсу Измайловскаго Звѣринца.

Приближаясь къ концу 16-й версты, линія желѣзной дороги пересѣкаетъ Измайловское шоссе, на которомъ, на правой сторонѣ, въ $1\frac{1}{2}$ верстѣ отъ желѣзной дороги, находится масляный заводъ Абросимова, основанный въ 1889 году. На заводѣ вырабатывается деревянное и гарное масло. Годовой оборотъ завода—300.000 рублей, рабочихъ—20 человѣкхъ.

Далѣе, къ Семеновской заставѣ, расположенъ паровой гальвано-пластическій и электрическій заводъ «Марсель», основанный въ 1883 году. Главное производство завода—это листовый никелированный цинкъ, затѣмъ слѣдуютъ работы: никелированіе, золоченіе, серебреніе, давальное, штамповальное и ламповое производство. Оборотъ завода 60.000 рублей въ годъ. Рабочихъ 60 человѣкхъ.

Въ концѣ 16-й версты желѣзная дорога пересѣкаетъ Семеновское шоссе, за которымъ, въ на-

чалѣ 17-й версты на правой сторонѣ, начиная отъ линіи желѣзной дороги, расположены вдоль Петровской улицы, по направленію къ Семеновской заставѣ, одинъ за другимъ слѣдующіе заводы: мыловаренный Михайлова, механическій Цоллера, лаковый и красочный Ложкина, лаковый и красочный Худокормова и фабрика Гордона, основанная въ 1900 году. На фабрикѣ производство лентъ, отдѣлокъ для платьевъ и кружевъ. Годовой оборотъ—200.000 рублей. Рабочихъ—140 человѣкхъ.

Далѣе, на лѣвой сторонѣ, въ 1 вер. отъ линіи, въ лѣсу Измайловскаго Звѣринца, на томъ мѣстѣ, гдѣ когда-то находился охотничій домикъ царя Алексѣя Михайловича, въ недавнее время Императорскимъ обществомъ акклиматизаціи открыта опытная пасѣка пчеловодства, гдѣ производится выкормка шелковичныхъ червей.

Перейдя на 18-ю версту, линія желѣзной дороги направляется къ станціи Лефортово. Для соединенія Окружной дороги со станціей Перово Московско-Казанской желѣзной дороги уложена отъ станціи Лефортово вѣтка № 10, которая идетъ съ лѣвой стороны главной линіи Окружной желѣзной дороги лѣсомъ до соединенія съ вѣткой № 11, идущей со станціи Андроновка, а затѣмъ открытой мѣстностью.

Пройдя станцію Лефортово, линія желѣзной дороги направляется къ пересѣченію Нижегородскаго шоссе, по переходѣ котораго, съ начала 18-й версты, продолжаетъ идти лѣсомъ вплоть до пересѣченія съ Московско-Казанской желѣзной дорогой.

Возлѣ шоссе, на лѣвой сторонѣ, около $1\frac{1}{2}$ версты отъ желѣзной дороги, находится въ лѣсу большой прудъ Хлудова, на правой же сторонѣ, около

$\frac{1}{2}$ вер. отъ желѣзной дороги, расположенъ на Нижегородскомъ шоссе нефтеперегонный заводъ Зиллера, существующій съ 1870 года. Годовой оборотъ завода до 160.000 рублей. Рабочихъ—80 человѣкъ.

Рядомъ съ этимъ заводомъ находится другой такой же заводъ, подъ фирмой «О-во Нефть», съ оборотомъ до 60.000 руб., при 50 человѣкъ рабочихъ.

Въ концѣ 18-й версты, на лѣвой сторонѣ, въ $\frac{1}{2}$ верстѣ отъ желѣзной дороги, расположена дача Пустовалова и Дворянскаго.

На 20 верстѣ, на правой сторонѣ, въ $\frac{1}{2}$ вер. отъ линіи ж. д., находится механический мѣдно-литейный и котельный заводъ Дангауера и Кайзера, расположенный близъ линіи Московско-Казанской желѣзной дороги (которую здѣсь пересѣкаетъ М.-Окружная ж. дорога) и вѣтви № 11 Окружной дороги. Заводъ имѣетъ свою вѣтвь для соединенія завода съ М.-Казанской дорогой.

За этимъ заводомъ, не болѣе $\frac{1}{4}$ вер. далѣе, расположена керосиновая станція братьевъ Нобель; въ ней же раскинулись группой: машиноканатный заводъ Юкина, масленный заводъ Понамарева и электрический заводъ акціонернаго общества. Затѣмъ на той же сторонѣ, но уже въ разстояніи $1\frac{1}{2}$ вер., находится зданіе артиллерійской мастерской и лабораторія, а за этимъ зданіемъ Анненгофская роща, пострадавшая въ 1904 году отъ урагана.

Что же касается лѣвой стороны желѣзной дороги, то здѣсь прилегаютъ крестьянскія поля, которыя лѣтомъ почти сплошь засаживаются картофелемъ.

Г Л А В А III.

Отъ Андроновки до ст. Канатчинова, передаточнаго пункта на Ряз.-Уральскую ж. дорогу.

Въ началѣ 21 версты расположена станція Андроновка, имѣющая три вѣтви къ магистральнымъ дорогамъ, а именно: № 13 къ Нижегородской, № 15 къ Курской и № 11 къ Казанской ж. д.

Близъ станціи, на правой сторонѣ линіи ж. дороги, находится прудъ Ключики, при которомъ устроена водокачка Московско-Курской жел. дороги, которую на этой верстѣ пересѣкаетъ М.-Окружная жел. дорога; затѣмъ на протяженіи всей 21 версты къ линіи желѣзной дороги при-мыкаютъ: справа — огороды и слѣва—крестьянскія поля; въ отдаленіи же—справа, около версты отъ линіи ж. дороги, находятся машино-строительный заводъ Гудмана и вагонный паркъ международнаго общества спальныхъ вагоновъ, за ними же расположено Рогожское старообрядческое кладбище, основанное въ 1771 году съ наименованіемъ «общества московскихъ старообрядцевъ, приѣмлющихъ священство».

Въ 1835 году названіе «Рогожское кладбище» переименовано въ «Рогожскій богадѣльный домъ»; съ этого времени Рогожское кладбище и получило официальное значеніе благотворительнаго учрежденія московскихъ старообрядцевъ, приѣмлющихъ священство.

Въ настоящее время богадѣльный домъ даетъ приютъ 100 лицамъ мужского и 600 лицамъ женскаго пола изъ числа престарѣлыхъ и увѣчныхъ старообрядцевъ.

Призрѣваемые помѣщаются въ 5 каменныхъ и 2 деревянныхъ двухъ-этажныхъ зданіяхъ, именуемыхъ общими палатами, и 22 особыхъ домахъ и пользуются полнымъ содержаніемъ отъ общества.

При богадѣльномъ домѣ имѣются два старо-обрядческихъ общественныхъ храма: лѣтній, во имя Покрова Пресв. Богородицы, сооруженный въ 1790 году, и зимній, во имя Рождества Христова, построенный въ 1804 году.

Алтари въ этихъ храмахъ съ 1856 г. были запечатаны, но въ настоящее время, въ силу Высочайшаго повелѣнія (16 апрѣля 1905 г.), открыты для богослуженія, при чемъ въ алтаряхъ произведена полная реставрація.

При храмахъ имѣются: 4 священника, 3 діакона и хоръ пѣвчихъ свыше 40 человѣкъ.

Съ 1906 г. при богадѣльномъ домѣ открыто женское училище, имѣющее 20 ученицъ.

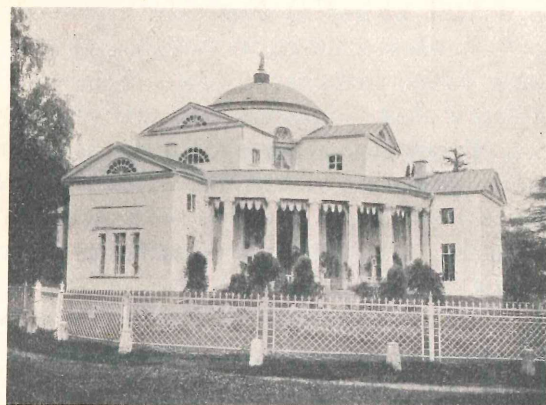
Управленіе домомъ возложено на 3 попечителей и 40 лицъ, выборныхъ отъ общества.

Выше было сказано, что ст. Андроновка соединяется вѣтвями съ Нижегородской и Курской дорогами, а именно: со станціей Кусково Нижегородской и станціей Люблино Курской дороги, мѣстностями, весьма интересными въ историческомъ отношеніи.

Близъ станціи Кусково расположено село того же имени, старинная, начала XVI вѣка, вотчина бояръ (впослѣдствіи графовъ) Шереметевыхъ, гдѣ находится прекрасный обширный дворецъ Шереметевыхъ съ огромнымъ прудомъ и паркомъ.

Въ этомъ дворцѣ—богатое собраніе старинныхъ картинъ и фамилныхъ портретовъ. Въ роскошномъ паркѣ—обширная оранжерея съ лавровыми трехсотлѣтними деревьями; повсюду виднѣются мраморные бюсты, статуи, группы; колонна, по-

жалованная гр. Петру Борисовичу Шереметеву императрицей Екатериной II, и обелискъ, воздвигнутый въ память посѣщенія имѣнія Великой императрицей. Близъ дворца находится, около итальянскаго пруда, «гротъ», очень оригинальной постройки, съ внутренней отдѣлкой стѣнъ морскими раковинами. Въ «гротѣ» между прочими интересными предметами красиво выдѣляется золотая карета съ гербомъ Шереметевыхъ. Вправо отъ дворца—подъемный мостъ и шесть пушекъ, отнятыхъ у шведовъ подъ Полтавой.



Дворецъ въ Люблинѣ.

Въ паркѣ растутъ бережно охраняемые въ оградѣ три дуба, посаженные въ 1883 г. собственноручно Государемъ Императоромъ Александромъ III, Государыней Императрицей Маріей Теодоровной и Государемъ Императоромъ Николаемъ Александровичемъ (бывшимъ тогда Наслѣдникомъ Цесаревичемъ).

Около станціи Люблино Курской дороги расположено прекрасное имѣніе Голофѣева.

Мѣстность очень живописна и лѣсиста; есть большое глубокое озеро. Владѣльцами Люблина устроенъ прекрасный тѣнистый паркъ, примыкающій къ саду, съ красивыми пестрыми цвѣтниками.

Барскій домъ замѣчателенъ по своей архитектурѣ; построенъ въ 1801 году Дурасовымъ, тогдашнимъ владѣльцемъ имѣнія, въ память полученія имъ креста св. Анны; всѣ комнаты въ домѣ, въ память сего, расположены въ видѣ крестовъ. Противъ дома находится деревянная церковь, купленная цѣликомъ, въ готовомъ видѣ, на Политехнической выставкѣ 1872 г. въ Москвѣ.

Въ началѣ 22 версты Окружная дорога пересекаетъ Рязанское шоссе, на которомъ съ правой стороны близъ линіи жел. дороги расположено село Карачарово, а противъ него, съ лѣвой стороны желѣзной дор., деревня Хохловка, за которой по шоссе находятся склады нефтепромышленнаго и торговаго общества Мазутъ, баки Дельвига и Чернонебова, ближе же къ желѣзной дорогѣ—кожевенный заводъ Панова. Затѣмъ, до конца 22 версты, линія желѣзной дороги идетъ по насыпи съ обѣихъ сторонъ, которую окружаетъ Карачаровское болото, почему въ этой мѣстности никакихъ жилыхъ построекъ не имѣется, за исключеніемъ расположенной за болотомъ съ правой стороны деревни Граворновой, въ которой имѣется нѣсколько мелкихъ фабрикъ.

Въ началѣ 23 версты, на правой сторонѣ линіи ж. дороги, тоже за болотомъ, расположены нефтяные склады: Теръ-Окопова, Адулѣева, Шибаева и Рагозина.

Тутъ же Окружная ж. д. пересекаетъ проходящую здѣсь Московско-Курскую ж. д., проходя надъ ея путями посредствомъ желѣзнаго трехпролетнаго моста, отверстіемъ 20 саж. Далѣе линія

ж. д. проходить по открытой равнинѣ, занятой лугами, полями и огородами, и пересекаетъ городской водопроводъ, пропускаемый подъ полотномъ дороги посредствомъ закрытой каменной трубы. Затѣмъ, немного дальше, съ правой стороны, расположенъ, возлѣ самой линіи, клееваренный заводъ Ф. С. Грачева и устроена подпорная стѣнка изъ каменной кладки, возлѣ угла каменной сушильни, принадлежащей заводу и врѣзывающейся въ откосъ выемки полотна ж. д. За этимъ заводомъ, въ $\frac{3}{4}$ вер. отъ линіи, расположены городскія бойни. Далѣе линія ж. д. пересекаетъ Николо-Угрѣшское (Перервинское) шоссе, идущее изъ Москвы въ Николо-Угрѣшскій монастырь, желѣзнымъ путепроводомъ въ 23 сажени.

За шоссе на лѣвой сторонѣ, въ 150 саженьяхъ отъ линіи, расположенъ утилизаціонный заводъ Шово, основанный въ 1900 году, при которомъ имѣется земская конобойня, открытая въ 1906 г. Годовой оборотъ завода около 100.000 рублей. Рабочихъ до 25 человѣкъ. Вырабатываемые продукты сбываются исключительно за границу.

Въ началѣ 24 версты устроена каменная труба подъ полотномъ дороги для пропуска канавы, по которой протекаютъ жидкія нечистоты, спускаемая съ городскихъ боенъ черезъ мѣсто свалокъ, находящееся по правой сторонѣ ж. дороги. Далѣе линія ж. д. пересекаетъ свалочное шоссе, предназначенное для вывоза городскихъ нечистотъ на мѣсто новыхъ свалокъ, которыя предполагается устроить на Сукиномъ болотѣ, находящемся на лѣвой сторонѣ ж. дороги. Противъ болота, на правой сторонѣ, въ $\frac{1}{4}$ версты отъ жел. дороги, находятся поля орошенія, примыкающія къ расположенной здѣсь ст. Угрѣшской, имѣющей воинскій продовольственный пунктъ.

За станціей, на лѣвой сторонѣ, въ $1\frac{1}{2}$ вер. отъ жел. дороги, расположено холерное кладбище.

За желѣзнымъ же мостомъ на лѣвой сторонѣ, въ $\frac{3}{4}$ вер. отъ жел. дороги, расположено Кожуховское кладбище. Здѣсь же устроенъ, поверхъ путей линіи, желѣзный мостокъ для пѣшеходовъ.

Въ началѣ 26-й версты, съ лѣвой стороны, начинается прилегающая къ полотну дороги дер. Кожухово, расположенная на берегу р. Москвы. Для пропуска дороги, соединяющей эту деревню съ Москвой, устроенъ желѣзный путепроводъ въ 12 сажень.



Симоновъ монастырь.

На этой же 26 верстѣ, съ правой стороны около версты отъ жел. дор., находится Симоновъ монастырь, основанный въ XIV вѣкѣ (1370 г.) Оеодоромъ Ростовскимъ, племянникомъ Сергія Радо-

нежскаго, основателя Сергіевой Лавры, на землѣ, принадлежавшей въ то время боярину Симону Головкину. Первоначальная постройка была возведена ниже нынѣшней, по теченію р. Москвы, а впослѣдствіи, въ 1379 г., перенесена была на то мѣсто, гдѣ монастырь находится и понынѣ. Отъ первоначальной постройки сохранилась церковь Рождества Богородицы (см. ниже). Соборный монастырскій храмъ Успенія Пресвятыя Богородицы построенъ въ 1379—1405 г.г.; колокольня храма самая высокая въ Москвѣ (47 саж.). Въ монастырской оградѣ погребены: князь Константинъ, сынъ Дмитрія Донскаго, князь Ѳ. М. Мстиславскій, князь Урусовъ, Сергій Тимофеевичъ Аксаковъ (авторъ «Семейной хроники»), фельдмаршалъ графъ Мусинъ-Пушкинъ и многіе другіе русскіе дѣятели.

Церковь Рождества Богородицы, находящаяся въ 200 саж. отъ монастыря, какъ сказано выше, построена въ 1379 г.; подъ ея колокольней погребены останки иноковъ Сергіевой лавры, Пересвѣта и Ослабя, павшихъ въ бою на Куликовомъ полѣ.

Тутъ же недалеко находятся нефтяные склады Восточнаго общества, которые построены въ 1894 году. Склады имѣютъ 10 баковъ, вмѣстимостью каждый по 165.000 пудовъ нефти, а всего на 1.650.000 пудовъ.

Далѣе, на лѣвой сторонѣ, расположенъ на берегу р. Москвы Угрѣшскій (Перервинскій) Никольскій монастырь (Николо-Угрѣши). Монастырь основанъ въ 1381 году Дмитріемъ Донскимъ, по преданію, на томъ самомъ мѣстѣ, гдѣ онъ обрѣлъ икону Николая Чудотворца, которая и сохраняется въ мѣстномъ соборномъ храмѣ. Преданіе добавляетъ, что, узрѣвъ икону, князь воскликнулъ:

«Сія вся угрѣша (т.-е. согрѣло, успокоило) сердце мое». Въ 1602 году въ Угрѣшскомъ монастырѣ скрывался Григорій Отрѣпьевъ; позднѣе, въ 1610 году, здѣсь проживалъ нѣкоторое время Лжедмитрій II-ой передъ тѣмъ, когда хотѣлъ произвести вторую попытку овладѣть Москвою.

Вблизи монастыря находится село Перерва, а также Перервинская плотина и шлюзъ; названіе Перерва произошло отъ того, что въ этомъ мѣстѣ р. Москва прорвала себѣ новое русло.

Затѣмъ, на правой сторонѣ жел. дороги, на этой же верстѣ находится т. н. Лизинъ прудъ, извѣстный по повѣсти Карамзина «Бѣдная Лиза».

Далѣе, на высокомъ берегу р. Москвы, расположенъ электрическій и электро-механическій заводъ Русскаго электрическаго общества «Вестингауза» («Société Electrique de Westinghouse de Russie»). Заводъ основанъ въ 1901 г. и ранѣе принадлежалъ центральному электрическому Московскому обществу. На заводѣ имѣются слѣдующія отдѣленія: модельное, литейное, кузнечное, токарно-механическое, сборное, шурупное, инструментальное, якорное, обмоточное, аппаратное, кабельное, никелировочное, малярное, испытательное, отдѣленіе для электрическихъ установокъ, ремонтное и отдѣленіе для всякаго рода вспомогательныхъ работъ. Центральная электрическая станція, снабжающая энергіей всѣ отдѣленія завода, оборудована 4 генераторами, общей мощностью около 800 лошадиныхъ силъ, и аккумуляторной батареей, емкостью 1160 амперъ-часовъ, при 10-часовомъ разрядѣ. Заводъ оборудованъ лучшими машинами-орудіями; число рабочихъ около 1.000 человекъ.

Заводъ изготовляетъ генераторы постоянного и трехфазнаго тока, высокаго и низкаго напряженія,

электродвигатели постоянного и трехфазнаго тока; электрическіе краны, лебедки, насосы, электроводы, подъемныя машины, тѣлѣжки и проч., трансформаторы, реостаты и проч. электрическіе приборы и аппараты; распределительныя доски для низкаго и высокаго напряженія, дуговые фонари постоянного и переменнаго тока и проч.

Тутъ же не въ далекомъ разстояніи на р. Москвѣ находится котельно-мостовой заводъ инженера А. В. Бари, построенный въ 1893 г. Заводъ выдѣлываетъ паровые котлы всѣхъ системъ и конструкций, мостовыя стропильныя фермы, а также различные резервуары и кессоны. Оборота завода до 2-хъ миллион. руб. въ годъ; число рабочихъ до 400 человекъ.

На 27 вер. на р. Москвѣ расположенъ заводъ Русскаго Общества трубопрокатныхъ заводовъ (быв. Шодуари). Здѣсь изготовляются трубы водопроводныя, канализаціонныя и газовыя. Оборота завода до 350 тыс. руб. въ годъ; рабочихъ 150 человекъ. Заводъ построенъ въ 1896 году.

Рядомъ съ этимъ заводомъ находится заводъ Анонимнаго Общества стекольныхъ заводовъ.

Противъ послѣднихъ двухъ заводовъ расположена станція Кожухово.

За станціей, въ концѣ 27 и началѣ 28 вер., расположена по обѣимъ сторонамъ ж. дороги Тюфелева роща, принадлежащая частью Удѣльному вѣдомству, а частью—администраціи, учрежденной по дѣламъ фонъ-Дервиза. Роща почти вся сосновая.

При концѣ Тюфелевой рощи по правой сторонѣ, въ полверстѣ отъ ж. д., находится кожевенный и сыромятный заводъ Волкъ и К^о, основанный въ 1899 г. Заводъ вырабатываетъ исключительно сыромятную кожу для своихъ шорныхъ и военно-сапожныхъ заводовъ въ Москвѣ.

Рядомъ съ нимъ находится новый заводъ Русскаго Акціонернаго Общества (бывшій «Карбонизаторъ»), вырабатывающій химическіе продукты, какъ-то: іодовые и бромовые препараты, іодоформъ, древесный спиртъ и другія золотыя, серебряныя и платиновыя соли.

Далѣе, на 28 вер., на лѣвой сторонѣ ж. д., за р. Москвой, расположено село Коломенское; въ селѣ двѣ церкви: Казанской Божіей Матери и Вознесенія Господня; колокольная послѣдней видна съ насыпи жел. дороги. Село возникло еще въ 1237 году; оно основано бѣглецами изъ г. Коломны во время нашествія Батыя. Въ XVI столѣтіи вел. кн. Василий III построилъ въ Коломенскомъ лѣтній дворецъ, бывшій впоследствии любимой резиденціей Іоанна Грознаго. Въ 1672 году царь Алексѣй Михайловичъ построилъ въ селѣ новый дворецъ, и, какъ полагаютъ, здѣсь-то и родился Петръ Алексѣевичъ, великій преобразователь Россіи, хотя, по другимъ источникамъ, мѣстомъ рожденія Великаго Петра считается Кремлевскій дворецъ, а также и село Измайловское.

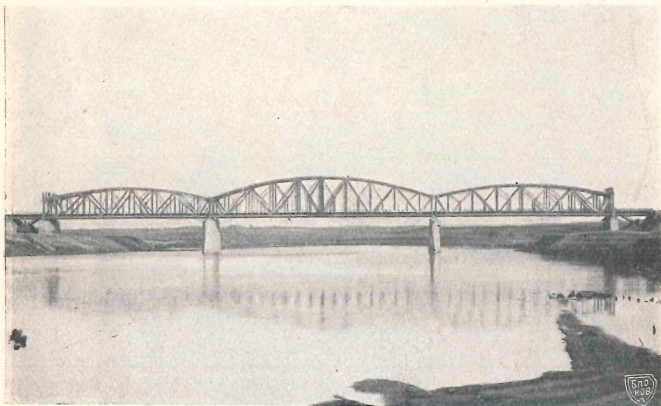
Въ 1767 году Екатерина II велѣла снести старое зданіе дворца за ветхостью и построила новый дворецъ; въ настоящее время отъ дворца остались однѣ развалины.

Въ селѣ Коломенскомъ считается теперь около 1.500 человѣкъ жителей, главный промыселъ которыхъ садоводство и огородничество.

Далѣе, въ верстѣ съ небольшимъ отъ жел. дор., съ лѣвой же стороны стоитъ одинокая постройка, окруженная большимъ садомъ—это дача Верещагина. Покойный художникъ (погибшій, какъ известно, при взрывѣ броненосца «Петропавловскъ»

31 марта 1904 г. въ Портъ-Артурѣ) любилъ эту дачу и часто проводилъ здѣсь лѣтнее время.

Въ началѣ 29 версты проложенъ черезъ р. Москву мостъ, названный мостомъ Наслѣдника Цесаревича Алексѣя Николаевича. Мостъ состоитъ изъ трехъ пролетовъ, двухъ боковыхъ въ 30 саж. и среднего въ 40 саж.; кромѣ того, имѣются два береговыхъ пролета по 6 саж. Фермы на немъ съ ѣздой по низу, съ нижними горизонтальными и верхними полупараболическими



Алексѣевскій мостъ.

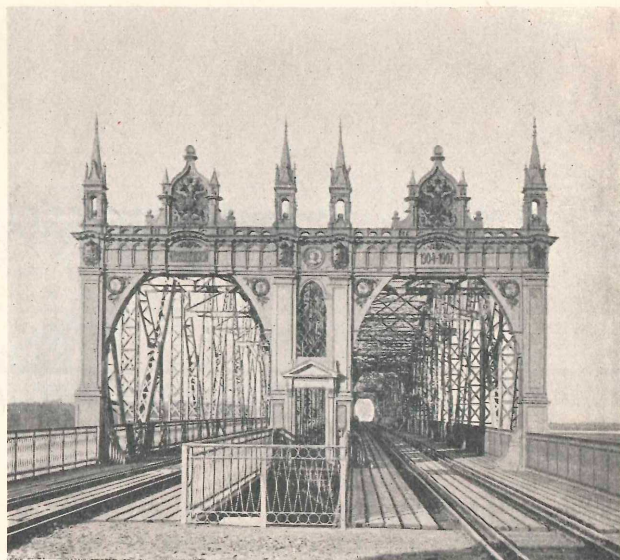
поясами; проѣзжая часть состоитъ изъ поперечныхъ балокъ съ шарнирными опорами и приклепанными къ нимъ продольными балками. Для удобства пѣшеходовъ отъ уровня проѣзжей дороги до полотна моста устроены по обоимъ концамъ моста желѣзныя лѣстницы, по мосту же, между фермами, уложенъ настилъ. Общій вѣсъ моста—100 тыс. пудовъ. Проектъ моста составленъ профессоромъ Бѣлелюбскимъ.

Пройдя мостъ слѣва, возлѣ линіи ж. дороги, при устьѣ р. Котловки, расположены отбѣльный

заводъ Вебера и шорно-кожевенный заводъ Рыбакова; затѣмъ далѣе находится костеобжигательный заводъ Пушкина.

Въ этомъ же мѣстѣ, въ $\frac{1}{4}$ вер. отъ жел. дор., расположена дер. Нижніе Котлы, а за ней дер. Верхніе Котлы; далѣе, у пересѣченія Окружной ж. д. Павелецкой ж. д., находится кожевенный заводъ Залеткина.

Лѣвѣе завода, въ полверстѣ отъ линіи ж. д., между рѣчками Котловкой и Коршунихой, рас-



Порталь Алексѣвскаго моста.

положена шелковая фабрика наслѣдниковъ Л. И. Катуара.

Съ правой же стороны находятъ: обойная фабрика О. Д. Алпатовой, существующая съ 1898 года, затѣмъ немного далѣе—новая фабрика Даниловской камвольной прядильни Мещерина и за ними въ полверстѣ отъ ж. д. раскину-

лась большая ситценабивная и шерсто-прядильная фабрика Товарищества Даниловской Мануфактуры. Годовой оборотъ этой фабрики достигаетъ 6 милліон. руб. въ годъ; рабочихъ на фабрикѣ около 3.000 человѣкъ.

На 30 вер. съ лѣвой стороны ж. д. расположено село Черемушки, а рядомъ съ нимъ находится имѣніе Якунчикова.

На 31 вер., на лѣвой сторонѣ, находится кирпичный заводъ Федорова и Новикова, построенный въ 1897 г. Заводъ выдѣлываетъ одной гофманской печью до $2\frac{1}{2}$ мил. кирпича; рабочихъ на заводѣ около 200 человѣкъ.

Немного лѣвѣе завода, въ полверстѣ отъ жел. дор., находится село Троицкое-Черемушки.

За селомъ Троицкимъ, около версты отъ ж. д., находится кирпичный заводъ В. О. Шмидта, основанный въ 1888 году. Заводъ вырабатываетъ до $2\frac{1}{2}$ мил. кирпичей при помощи одной гофманской печи. Рабочихъ имѣется на заводѣ до 100 человѣкъ.

Рядомъ съ нимъ находится кирпичный заводъ Якунчикова, основанный въ 1874 году. Этотъ заводъ вырабатываетъ до 12 мил. кирпичей. Имѣетъ двѣ большихъ гофманскихъ печи.

Противъ упомянутыхъ заводовъ и села Троицкаго, на правой сторонѣ, въ $\frac{1}{2}$ вер. отъ линіи ж. д., расположена Канатчикова дача, въ которой находится больница для душевно-больныхъ. Всѣхъ больныхъ помѣщается въ больницѣ болѣе 500 человѣкъ. Дача окружена рощей изъ разныхъ деревьевъ. Черезъ рощу протекаетъ ручей Черторой, на которомъ устроена купальня; здѣсь больные подъ надзоромъ прислуги гуляютъ и купаются.

Г Л А В А IV.

Отъ Канатчинова до ст. Воробьевыхъ-горъ, перелачнаго пункта на М.-Кіево-Воронежскую ж. д.

Въ началѣ 32 вер. расположена станція Канатчиново, имѣющая двѣ вѣтви (№№ 20 и 21), соединяющія Окружную дор. съ Рязан.-Уральской.

Въ верстѣ отъ станціи съ лѣвой стороны (считая отъ Москвы) находится кирпичный заводъ торговаго дома Томиловыхъ, построенный въ 1898 г. Заводъ оборудованъ двумя печами Гофмана и вырабатываетъ отъ 8 до 11 мил. кирпичей въ годъ.

Противъ него на правой сторонѣ расположенъ кирпичный заводъ З. А. Яковсона, построенный въ 1899 г. Заводъ имѣетъ одну печь Гофмана и вырабатываетъ до 6 мил. кирпичей.

Далѣе, въ $\frac{3}{4}$ вер. отъ жел. дор., по той же сторонѣ, расположено село Никольское, состоящее всего изъ нѣсколькихъ дворовъ; имѣющаяся здѣсь церковь во имя Николая Чудотворца построена въ 1646 г. окольничимъ Пронищевымъ. При церкви находится кладбище; крестьяне занимаются садоводствомъ и огородничествомъ.

Недалеко отъ села, ближе къ жел. дор., находится кирпичный заводъ Романовыхъ (Котловскій), построенный въ 1897 г. Производительность завода—5 мил. кирпичей въ годъ.

Въ полверстѣ отъ этого завода находится другой заводъ Романовыхъ (Зюзинскій), построенный въ 1885 г. Заводъ имѣетъ двѣ гофманскихъ печи и вырабатываетъ 5 мил. кирпичей.

Далѣе, на противоположной сторонѣ, ближе къ Москвѣ находится садоводство и питомникъ А. А. Шредера, существующій съ 1894 года. За садоводствомъ находится тюлевая и кружевная фабрика Флетчера, построенная въ 1888 году. На фабрикахъ выдѣлываются тюль, кружева, гардины и проч.; годовой оборотъ до 400 тыс. руб., работающихъ до 550 человекъ.

Тутъ же, близъ фабрики, находится гончарно-изразцовый заводъ бр. В. и И. Власовыхъ, основанный въ 1900 году. Здѣсь выдѣлываются: изразецъ, гончарные и дренажные трубы и глиняная посуда. Оборотъ завода отъ 80 до 100 тыс. въ годъ, при 50 человекъ рабочихъ.

Рядомъ съ заводомъ расположена ситце-набивная фабрика Т-ва Рябовской мануфактуры, основанная въ 1889 году. Здѣсь выдѣлывается исключительно ситецъ всѣхъ сортовъ и красокъ. Оборотъ фабрики отъ 350 до 450 тыс. въ годъ. Количество рабочихъ до 1.000 человекъ.

Указанные заводы и фабрики находятся въ прилегающей къ Окружной дорогѣ т. н. Даниловской слободѣ, расположенной по обѣ стороны Серпуховскаго (Варшавскаго) шоссе. Жителей въ слободѣ около 8.000 человекъ, не считая фабрикъ и заводовъ. Населеніе состоитъ преимущественно изъ мелкихъ торговцевъ и ремесленниковъ.

Въ началѣ слободы (отъ Москвы) находится церковь Воскресенія, построенная въ 1834 г., средствами покойнаго почетнаго гражданина Ивана Назаровича Рыбникова. Въ церкви 5 придѣловъ; главный алтарь освященъ въ честь праздника Воскресенія Словущаго, празднуемаго 13 сентября.

Тутъ же невдалекѣ, ближе къ Москвѣ, расположенъ Даниловскій мужской монастырь. Это—старѣйшій изъ московскихъ монастырей, суще-

ствуесть болѣе 600 лѣтъ; монастырь основанъ великимъ княземъ Московскимъ Даниломъ Александровичемъ (1296—1304 г.г.). На мѣстѣ нынѣшняго своего положенія, на низменномъ правомъ берегу р. Москвы, основаніе обители относятся къ 1282 году. Въ 1330 г., по желанію великаго князя Іоанна Калиты, обитель была переведена въ Кремль, подъ наименованіемъ монастыря Спаса на Бору. Въ 1462 г., при велик. князѣ Іоаннѣ III, произошло второе переселеніе Даниловскаго монастыря, подъ именемъ Спасскаго, изъ Кремля въ Крутицы, гдѣ нынѣ находится Новоспасскій монастырь. Затѣмъ, въ царствованіе Іоанна IV Грознаго, по его приказу, Даниловскую обитель возстановили на первоначальномъ мѣстѣ и построили при храмѣ келіи. Храмовъ въ монастырѣ два: 1) во имя и славу Живоначальныя Троицы и 2) во имя святыхъ Отецъ седми Вселенскихъ соборовъ. Въ послѣднемъ храмѣ хранятся мощи св. Данила, вел. князя Московскаго. Въ монастырѣ находятся два колокола, отлитые царемъ Ѳеодоромъ Алексѣевичемъ въ 1682 г.

Монастырь обнесенъ каменной стѣной; въ немъ находится обширное кладбище со множествомъ красивыхъ склеповъ и памятниковъ. Монашествующихъ въ монастырѣ, включая и послушниковъ, около 50 человекъ.

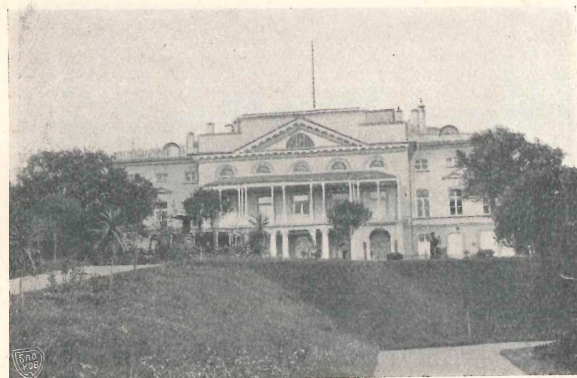
На 33 верстѣ, на правой сторонѣ, находится Донской монастырь, основанный въ 1591 году царемъ Ѳеодоромъ Іоанновичемъ въ воспоминаніе о побѣдѣ при селѣ Коломенскомъ.

Въ 1686 году старыя деревянныя стѣны монастыря были замѣнены каменными, по желанію царевны Екатерины Алексѣевны (сестры Петра I), согласно даннаго ею обѣта. При монастырѣ находится самое богатое въ Москвѣ кладбище.

Противъ монастыря, на лѣвой сторонѣ жел. дороги, расположена Живодерная слобода на Калужскомъ шоссе, находящаяся въ чертѣ города.

Затѣмъ далѣе, на этой же сторонѣ, находится винокуренный и спирто-ректификаціонный заводъ Афремова.

На правой сторонѣ жел. дороги находится Нескучный садъ, расположенный на правомъ холмистомъ берегу р. Москвы. Въ саду имѣется дворецъ (Александрійскій), принадлежавшій когда-то

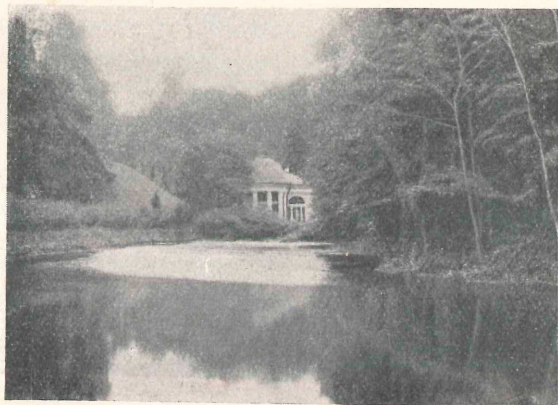


Дворецъ въ Нескучномъ.

графу Орлову-Чесменскому. Садъ этотъ любила императрица Екатерина II; въ немъ же иногда проводилъ лѣтніе мѣсяцы въ Бозѣ почившій Вел. Кн. Сергій Александровичъ. Противъ дворца, на склонѣ къ р. Москвѣ, разбитъ красивый цвѣтникъ; отсюда очень хорошій видъ на г. Москву. Отъ дворца, въ глубь сада, разбита масса дорожекъ, проходящихъ по живописнымъ оврагамъ; черезъ нѣкоторые изъ нихъ перекинута мостики и сдѣланы гроты. Въ особенности красивы мѣста близъ т. н. Елисаветинскаго пруда съ купальнями и Елисаветинскаго грота. Большинство аллей об-

сажены кленами, которые разрослись и образовали арки надъ аллеями. Въ настоящее время садъ принадлежитъ дворцовому вѣдомству.

На лѣвой сторонѣ полотна, въ $\frac{1}{4}$ вер. отъ линіи, на берегу р. Москвы за винокуреннымъ заводомъ находится богадѣльня московскаго купеческаго общества (Андреевская), для престарѣлыхъ лицъ обоюго пола. Всѣхъ призрѣваемыхъ около 1.000 человекъ. На этомъ мѣстѣ въ XIV стол. былъ мужской монастырь имени Андрея Стратилата, ко-



Елисаветинскій прудъ въ Нескучномъ.

торый впоследствии превращенъ въ тюрьму. Богадѣльня же устроена здѣсь московскимъ купечествомъ сравнительно недавно, а именно въ половинѣ XIX столѣтія. Въ первомъ этажѣ стараго корпуса сохранились еще въ окнахъ рѣшетки, свидѣтельствующія о существованіи тюрьмы.

Немного лѣвѣе богадѣльни, около $\frac{3}{4}$ вер. отъ желѣзной дороги, на холмистомъ берегу Москвы-рѣки, находится садоводство Ноева, съ большимъ числомъ оранжерей и питомниковъ для садовыхъ и комнатныхъ растений. Тамъ же находится барскій домъ, передъ которымъ разбитъ богатый цвѣтникъ.

Съ прилегающей здѣсь къ Москвѣ-рѣкѣ живописной мѣстностью, какъ бы споря о красотѣ и величіи, выситя надъ р. Москвой арочный желѣзный мостъ, названный въ память въ Бозѣ почившаго Велик. Князя Сергія Александровича—Сергіевскимъ. Бѣлые громадныя береговые устои моста замѣчательно красивы и величественны. Пролетъ моста почти 63 саж. Верхнее строеніе моста состоитъ изъ двухъ вертикальных арочныхъ фермъ серповидной формы съ притуплен-



Сергіевскій мостъ.

ными концами, съ шарнирами въ пятахъ. Очертаніе каждого пояса представляетъ собою многоугольникъ, вписанный въ параболу. Проѣзжая часть пересѣкаетъ арку посрединѣ, опираясь на арку по концамъ ея при помощи стоекъ, а въ средней части соединена съ арками-подвѣсками. Проѣзжая часть не является затяжкой арки и весь распоръ передается на мостовые устои. Въ устояхъ имѣется проѣздъ, въ 8 саж. шириною, для

пропуска проѣзжей дороги. Вдоль всего моста съ обѣихъ сторонъ устроены на консоляхъ тротуары, на которые пѣшеходы поднимаются съ уровня проѣзжей дороги по желѣзнымъ лѣстницамъ. Общій вѣсъ желѣзныхъ частей моста—90.000 пудовъ. Проектъ моста составленъ профес. Л. Д. Проскуряковымъ.

Перейдя Сергіевскій мостъ, начиная съ 33 вер. до вторичнаго пересѣченія р. Москвы, М.-Окр. ж. д. проходитъ по низменности, которая опирается р. Москвой и образуетъ полуостровъ, затопляемый въ весеннее время половодьемъ.

Вслѣдствіе этого вся свободная земля этой мѣстности эксплуатируется огороднымъ промысломъ, при чемъ самымъ крупнымъ огородникомъ здѣсь считается М. А. Пышкинъ, имѣющій свыше 50 десятинъ подъ капустой, которой снимается 150.000 пуд. въ годъ, и болѣе 5 десятинъ подъ спаржею. Имѣется также болѣе 6.000 рамъ подъ парниками, для поливки которыхъ устроенъ конный приводъ.

Часть арендуемыхъ земель принадлежит дворцовому вѣдомству, остальное — московскимъ монастырямъ.

Начиная съ 33-й вер., жел. дор. идетъ по прежней границѣ города (Камеръ-Коллежскому валу) и правой своей стороною прилегаетъ къ Хамовнической части города Москвы. Въ началѣ 33-й вер. на лѣвой сторонѣ, близъ самой линіи, расположенъ при р. Москвѣ химическій заводъ Байеръ-Генрихъ Батинъ-Геръ, производящій анилиновые и ализариновые краски; годовой оборотъ завода около 2 мил. руб. Рабочихъ—около 350 человекъ.

Противъ этого завода на правой сторонѣ линіи, въ $1\frac{1}{2}$ вер. отъ полотна ж. д., находится

аппретурная фабрика Кузнецова, расположенная на Хамовнической набережной р. Москвы, съ годовымъ оборотомъ до 275.000 руб.; рабочихъ на фабрику болѣе 300 человекъ.

На лѣвой же сторонѣ, въ разстояніи $1\frac{1}{2}$ вер. отъ жел. дор., за р. Москвой, находится садоводство Ноева (бывшая дача графа Мамонова). Это садоводство — одно изъ самыхъ большихъ въ Москвѣ, занимающее пространство подъ оранжереями около $21\frac{1}{2}$ вер въ длину. Посреди сада, съ массой декоративныхъ растений, рѣдкихъ по своей величинѣ, находится бывший дворецъ графа Мамонова, въ которомъ мѣстами сохранившаяся внутренняя отдѣлка комнатъ, свидѣлствуетъ о бывшей его роскоши. Годовой оборотъ садоводства 4.500.000 рублей.

Тамъ же, немного ближе къ жел. дор., въ началѣ 34 вер., расположена на противоположномъ берегу р. Москвы дача С. Н. Грачева, близъ которой находится московскій яхтъ-клубъ.

Противъ яхтъ-клуба, на правой сторонѣ жел. дор., расположенъ чугунно-литейный заводъ «Т-ва Вулканъ». Годовой оборотъ завода—74,500 руб.; рабочихъ—80 человекъ.

Рядомъ съ заводомъ, находятся Хамовническія казармы, въ которыхъ расположены: Перновскій и Несвижскій гренадерскіе полки и драгунскій Сумскій полкъ.

За казармами, въ $1\frac{3}{4}$ вер. отъ ж. д., расположена паркетная мастерская Никифорова и шелко-ткацкая фабрика Жиро, имѣющая годовой оборотъ около 2-хъ мил. руб., при 1.650 чел. рабочихъ.

На лѣвой же сторонѣ жел. дор. расположенъ за р. Москвой регулирующий резервуаръ московскаго городского водопровода; резервуаръ

находится въ березовой рошѣ, на томъ мѣстѣ, гдѣ былъ прежде Воробьевскій дворецъ. Направление осевой линіи резервуара дѣлитъ Москву на двѣ почти равныя части и проходитъ между Сухаревой башней и церковью Спаса. Резервуаръ проектированъ на 2.000.000 ведеръ; горизонтъ средняго уровня воды въ немъ на 38 с. выше горизонта р. Москвы.

На этой же лѣвой сторонѣ въ $\frac{3}{4}$ вер. отъ жел. дор., не доходя р. Москвы, находится храмъ Тихвинской Божіей Матери (въ Малыхъ Лужникахъ), основанный въ 1701 году. Въ храмѣ имѣется чудотворная икона Тихвинской Божіей Матери. Къ храму принадлежитъ Вавилонскій колодезь, расположенный ближе къ жел. дорогѣ. Колодезь вырытъ, какъ говоритъ преданіе, по приказу царя Алексѣя Михайловича, на мѣстѣ бывшаго Вавилонскаго сада. Въ народѣ колодезь считается святымъ.

Г Л А В А V.

Отъ Воробьевыхъ горъ до станціи Прѣсни, перелачнаго пункта на М.-Брестскую ж. д.

Въ концѣ 34 вер. расположена станція Воробьевы горы. Противъ станціи, на правой сторонѣ, около версты отъ ж. д., расположена шелко-крутильная фабрика Франко-Русск. общества. За этой фабрикой находится Хамовническій пивоваренный заводъ, вырабатывающій 400.000 вед. въ годъ пива и имѣющій годовою оборотъ около 5.000.000 руб. при 180 человѣкахъ рабочихъ.

Въ началѣ 35 вер., на той же правой сторонѣ, въ верстѣ съ небольшимъ отъ ж. д., расположена шелко-крутильная фабрика Щенкова съ С-ми.

На лѣвой же сторонѣ, за р. Москвой, на Воробьевыхъ горахъ, находится ресторанъ Крынкина, расположенный у самаго обрыва высокаго берега р. Москвы на томъ мѣстѣ, откуда въ 1812 г. Наполеонъ любовался видомъ Москвы. Съ террасы ресторана открывается чудная панорама столицы, что привлекаетъ лѣтомъ сюда много публики и всѣхъ посѣщающихъ Москву иностранцевъ. Близъ этого обрыва расположена Царская бесѣдка, съ которой также чудный видъ на Москву.

Далѣе на правой сторонѣ, въ $1\frac{1}{2}$ вер. отъ ж. д., находится архивъ министерства юстиціи, противъ котораго расположена обойная фабрика Шулейкина-Егорова, имѣющая годовою оборотъ до 3.000.000 руб. Рабочихъ на фабрикѣ 150 человѣкъ.

На лѣвой же сторонѣ, около версты отъ ж. д., за р. Москвой, расположено село Воробьевы горы, въ которомъ находится каменный храмъ въ честь Святой Троицы. При селѣ находится роща, насаженная, по преданію, императоромъ Петромъ I.

Находящаяся на правой сторонѣ ж. д. Большая и Малая Царицынская улицы начинаются отъ громадной площади, подъ названіемъ Дѣвичье поле, служащее мѣстомъ для народныхъ гуляній. Названіе свое оно получило (по преданію) оттого, что, будто бы, во времена монгольскаго ига приводили сюда дѣвицъ, для отдачи посламъ татарскимъ въ дань, поднося при этомъ на своихъ головахъ, какъ угощеніе, молоко и медъ въ серебряныхъ вызолоченныхъ сосудахъ.

Въ концѣ 35 вер. жел. дорога пересѣкаетъ Лужницкій проѣздъ. Въ концѣ Лужницкаго проѣзда, на правой сторонѣ, въ $\frac{1}{2}$ вер. отъ ж. д., находится церковь 1-го Вселенскаго собора, осно-

ванная въ 1818 году прихожаниномъ, москов. купцомъ Семеномъ Малюковымъ, на мѣстѣ разрушенной французами въ 1812 г. Въ церкви находится чтимая икона Кипрской Богоматери.

Здѣсь же, близъ ж. дор., расположенъ Ново-дѣвичій женскій монастырь, основанный великимъ княземъ Василюмъ Іоанновичемъ въ 1524 г. Послѣ побѣды надъ казанскими татарами на р. Свѣягѣ 28 іюля 1525 г. торжественно перенесенъ былъ съ крестнымъ ходомъ изъ Благовѣщенскаго собора въ новосозданную обитель списокъ съ чу-



Новодѣвичій монастырь.

дотворной иконы Смоленской Божіей Матери, въ честь чего и установленъ на этотъ день крестный ходъ изъ Кремля въ Новодѣвичій монастырь. Въ 1598 году въ монастырѣ, въ соборномъ храмѣ, былъ провозглашенъ царемъ Борисъ Годуновъ. Въ гибельное нашествіе поляковъ съ литовцами на Москву въ 1612 и 1617 гг. монастырь, переходя изъ рукъ въ руки, служилъ станомъ и крѣпостью то для враговъ, то для защитниковъ отечества. Въ 1689 году заключена была въ этой обители сестра, соперница царя Петра I, царевна и сопра-

вительница Софья. Здѣсь царевна Софья, будучи затворницей, сумѣла возмутить стрѣльцовъ, такъ что они посягали, какъ извѣстно, даже на жизнь Петра I, но мятежъ былъ царемъ усмирень, а стрѣльцы-мятежники казнены, при чемъ 230 человекъ изъ нихъ, по повелѣнію царя Петра, были повѣшены противъ келіи Софьи съ челобитными въ рукахъ, въ которыхъ они просили царевну Софью принять престолъ. Сама же Софья была пострижена подъ именемъ Сусанны.

По указу Петра I при монастырѣ былъ основанъ пріютъ и призрѣніе старымъ и заслуженнымъ войнамъ.

Съ учрежденіемъ въ 1724 г. въ монастырѣ новаго штата основано было и заведеніе для пріема и содержанія подкидышей и безпризорныхъ дѣтей женскаго пола. Дѣти воспитывались въ монастырѣ до совершеннолѣтія, обучаясь пряденію голландскихъ нитокъ, шитью и плетенію кружевъ; учительницами дѣтей были выписанныя Петромъ I питомицы изъ брабандскихъ монастырей.

Это заведеніе, предшествовавшее основанію воспитательнаго дома въ Москвѣ, впоследствии было упразднено.

Подобно 1612 году, монастырь вторично въ 1812 году перенесъ всѣ ужасы войны, когда Наполеонъ, прибывши въ монастырь 23-го ноября и осмотрѣвши обитель, приказалъ поставить здѣсь батарею; такимъ образомъ, въ монастырѣ образовалось непріятельское укрѣпленіе отъ нашихъ же войскъ.

Новодѣвичій монастырь былъ одно время также царской усыпальницей, гдѣ подъ нижними сводами собора погребены въ склепѣ многія особы изъ царскаго и княжескихъ родовъ. На мона-

стырскомъ кладбищѣ находятся могилы Чехова, Плещеева, В. Соловьева и многихъ другихъ выдающихся личностей. Монахинь въ монастырѣ числится 300 человѣкъ.

За монастыремъ, вдоль Большой Царицынской улицы (на лѣвой сторонѣ отъ монастыря), расположены университетскія клиники, раздѣляющіяся на: 1) анатомическій институтъ, 2) клиника на-кожныхъ болѣзней, 3) госпитальная хирургическая клиника, 4) госпитальная терапевтическая клиника, 5) амбулаторія имени В. А. Алексѣевой, 6) дѣтская клиника имени М. А. Хлудова, 7) факкультетская терапевтическая клиника, 9) гинекологическая клиника, 10) клиника на-кожныхъ болѣзней имени Т. С. Морозова и 11) акушерская клиника имени Е. В. Пасхаловой. При клиникахъ имѣется церковь.

Далѣе ж. д. идетъ насыпью, по обѣимъ сторонамъ которой находятся пруды, частью лѣтомъ высыхающіе.

Въ началѣ 36 вер. линия ж. д. направляется къ р. Москвѣ, черезъ которую здѣсь сооруженъ арочный желѣзный Императора Николая II мостъ, устроенный однопролетнымъ отверстіемъ въ 62,50 саж., во избѣжаніе зажоровъ, по бокамъ же его въ устояхъ устроены пролеты для конной ѣзды; каждый пролетъ отверстіемъ 7,61 саж. перекрытъ для движенія поѣздовъ желѣзными балками.

Проѣзжая часть обоихъ путей поддерживается двумя металлическими фермами съ разстояніемъ между ихъ осями 4,38 саж.; возвышеніе середины арки надъ центромъ шарнира 7,2 саж.; возвышеніе центра шарнира надъ горизонтомъ весеннихъ водъ 3,56 саж. Длина всего моста вмѣстѣ съ устоями 598,30 саж.; вѣсъ всего металлическаго стро-

енія обѣихъ фермъ 85.700 пудовъ; устои возведены изъ сѣраго гранита на свайномъ основаніи.

За мостомъ, на 36 вер. съ лѣвой стороны въ $1\frac{1}{2}$ вер. отъ ж. д., при устьѣ р. Сѣтуни, расположена суконно-отдѣлочная фабрика Досужева, основанная въ 1850 г. Оборотъ фабрики до 200 тыс. рублей въ годъ; рабочихъ 200 человѣкъ.

Далѣе линия Окружной дороги направляется къ пересѣченію съ Брянской ж. д., не доходя которой, вблизи Воробьевскаго шоссе, расположенъ остановочный пунктъ Потылиха, съ вѣтвью, которая соединяетъ Окружную дорогу съ М.-К.-Воронежской дорогой.

За остановочнымъ пунктомъ Потылиха, съ лѣвой стороны въ $1\frac{1}{2}$ вер. отъ ж. д., расположены дачи Николаевскаго института, находящіяся близъ р. Сѣтуни.

За этими дачами на другой (правой) сторонѣ р. Сѣтуни въ верстѣ отъ линии расположено село Троицкое-Голенищево.

Въ XVII вѣкѣ село это было любимымъ мѣсто-пребываніемъ патріарховъ и потомъ митрополитовъ московскихъ. Особенно это мѣстечко любилъ митрополитъ Кипріанъ, куда часто пріѣзжалъ къ нему за духовнымъ утѣшеніемъ и нравственной поддержкой князь Василій, сынъ Дмитрія Донскаго. Мѣстный храмъ во имя Св. Троицы построенъ въ 1644 году при Елизаветѣ Петровнѣ. Въ настоящее время село принадлежит министерству государственныхъ имуществъ.

По пересѣченіи Окружной дорогой М.-К.-Ворон. ж. д., въ началѣ 37 вер., желѣзнымъ мостомъ надъ ея путями, расположена станція Кутузово, которая соединяется посредствомъ идущихъ отсюда вѣтвей: № 23 и № 24 съ М.-К.-Ворон. ж. д.

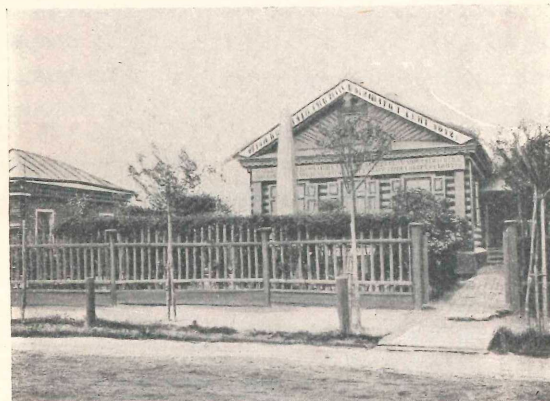
Надъ путями станціи Кутузово проходить Смоленское (Можайское) шоссе, при которомъ, съ правой стороны, расположено Дорогомиловское (еврейское) кладбище.

За этимъ кладбищемъ, ближе къ Москвѣ, по тому же шоссе, расположенъ Трехгорный пивоваренный заводъ, основанный въ 1875 году. Годовой оборотъ завода достигаетъ до 4.500.000 руб.; рабочихъ на заводѣ 900 человѣкъ.

На лѣвой сторонѣ, въ $1\frac{1}{2}$ вер. отъ линіи ж. д., Можайское шоссе подымается на такъ называемую «Поклонную» гору, откуда открывается прелестный видъ на златоглавую столицу. Здѣсь, какъ говоритъ преданіе, Наполеонъ въ 1812 году тщетно ожидалъ на поклонъ къ себѣ московскихъ бояръ съ ключами отъ городскихъ воротъ, — въ знакъ покорности предъ великимъ завоевателемъ. По другимъ версіямъ, Наполеонъ ожидалъ представителей столицы къ себѣ совѣтъ не здѣсь, а въ Петровскомъ дворцѣ за Тверской заставой.

На «Поклонной» горѣ, вблизи шоссе, находится изба, извѣстная подъ именемъ Кутузовской. Въ 1812 г. на военномъ совѣтѣ, подъ председательствомъ Кутузова, было рѣшено покинуть столицу и отдать ее на разграбленіе непріятелю; эта героическая мѣра, какъ извѣстно, спасла Россію; совѣтъ, на которомъ было принято это рѣшеніе, былъ собранъ именно въ этой избѣ. Въ 1812 году она принадлежала крестьянину Фролову; впоследствии она наполовину сгорѣла, но была реставрирована (въ 1887 г.), какъ любопытный историческій памятникъ, и въ возобновленномъ видѣ сохранилась до сихъ поръ. Въ домикѣ хранится книга, куда посѣтителы вносятъ свои имена. Близъ избы сооруженъ памятникъ въ видѣ небольшогоobeliska, съ соотвѣтствующей надписью. Домикъ со-

стоитъ изъ трехъ комнатъ: въ первой помѣщается собраніе разныхъ историческихъ предметовъ, относящихся къ 1812 году, въ остальныхъ помѣщаются четверо воиновъ-ветерановъ Псковскаго пѣхотнаго (имени фельдмаршала Кутузова) полка, призрѣваемыхъ на счетъ общества московскихъ хоругвеносцевъ. Рядомъ съ избой находится каменный сарай, гдѣ помѣщается коляска, въ которой ѣздилъ въ 1812 и 1813 годахъ князь Михаилъ Илларионовичъ Кутузовъ-Смоленскій. Изба и са-



Кутузовская изба.

рай обнесены заборомъ, а впереди имѣется небольшой садикъ.

У подошвы «Поклонной» горы, на правомъ берегу р. Москвы, съ лѣвой стороны, въ полверстѣ отъ ж. д., расположена красильно-набивная фабрика наслѣдниковъ С. Д. Кузьмичева, основанная въ 1879 году; на фабрикѣ производится окраска и набивка бумажныхъ тканей. Годовой оборотъ фабрики до 650.000 руб.; рабочихъ до 500 чел.

Въ началѣ 38 вер. Окружная жел. дорога своимъ кольцомъ послѣдній разъ пересѣкаетъ р. Москву, черезъ которую перекинута мостъ, названный Дорогомиловскимъ. Мостъ этотъ общимъ отверстіемъ 91.11 сажень, имѣетъ три пролета по 25 саж. и два береговыхъ по 9 саж. Главные пролеты перекрыты фермами, съ параллельными поясами раскосной системы. Поперечныя сплошныя балки уложены на верхнемъ поясѣ фермы. Береговые пролеты перекрыты фермами съ сплошными стѣнками, при чемъ одна опора этихъ фермъ помѣщается на специально для этого устроенной поперечной балкѣ, помѣщенной въ опорной стойкѣ крайней фермы главныхъ пролетовъ, а другая—на устоѣ. Общій вѣсъ моста 68.000 пуд.

У моста примыкаетъ къ ж. д. вѣтвь № 25, идущая со ст. Кутузово и соединяющая Окружную дорогу съ пассажирской станціей Москва Брестской ж. д. Далѣе линія направляется къ пересѣченію съ Московско-Брестской ж. д., гдѣ съ правой стороны тянутся огороды, съ лѣвой же стороны, на протяженіи конца 39-й и начала 40-й версты, расположена дер. Шелепиха, на берегу р. Москвы, гдѣ имѣется перевозъ (паромъ), на противоположную сторону р. Москвы, прямо въ село Покровское-Фили. Въ деревнѣ Шелепихѣ изъ трехъ имѣющихся фабрикъ работаетъ только одна шелко-красильная, принадлежащая Мартынову; фабрика основана въ 1902 году, имѣетъ годовою оборотъ до 50.000 рублей; рабочихъ въ среднемъ до 30 человѣкъ.

✓ Село Покровское, расположенное на правой сторонѣ р. Москвы, противъ дер. Шелепихи, составляетъ какъ бы одно нераздѣльное цѣлое съ громаднымъ Шелапутинскимъ паркомъ и сѣд-

нею деревню Фили на рѣчкѣ Филькѣ (или Хвилькѣ), почему и называется Покровское-Фили.

На высокомъ холмѣ, возвышающемся надъ прибрежными лугами, находится Покровская церковь, очень оригинальной и красивой архитектуры; церковь построена въ 1639 году тогдашнимъ владѣльцемъ этого села—дядей Петра Великаго, Львомъ Кирилловичемъ Нарышкинымъ, въ па-



Церковь въ Филихъ.

мять брата его, убитаго во время перваго стрѣльческаго бунта. Петръ I въ юности нерѣдко посѣщалъ этотъ замѣчательный храмъ и даже пѣлъ въ немъ на клиросѣ. Посреди верхняго храма до сихъ поръ сохранилось царское мѣсто. Съ наружной террасы Покровскаго храма открывается великолѣпный видъ на Москву.

На правой сторонѣ Окруж. дороги на 39 верстѣ, по направленію къ Трехгорной заставѣ, расположена Ермаковская богадѣльня для престарѣлыхъ, рядомъ съ которой находится Даниловскій

сахаро-рафинадный заводъ, основанный въ 1864 году; годовой оборотъ его отъ 600 до 700 тысячъ руб.; рабочихъ 800 человѣкъ.

За заводомъ расположены: котельный заводъ Смиа, основанный въ 1856 году; годовой оборотъ его простирается до 400.000 руб.; рабочихъ около 250 человѣкъ, и фабрика Оссоветакаго, существующая съ 1874 года; фабрика производитъ масляныя краски и лакъ; годовой оборотъ ея около 800 тысячъ руб.; рабочихъ 120 человѣкъ.

За ними расположена т. н. «дача-Студенецъ», князей Гагариныхъ и вся эта мѣстность была извѣстна подъ именемъ «Гагаринскихъ прудовъ». Впослѣдствіи имѣніе перешло въ собственность графа Ф. А. Толстого, а потомъ къ его дочери, графинѣ Закржевской, которая много содѣйствовала украшенію этой мѣстности. Позднѣе имѣніе перешло въ собственность училища садоводства.

Влѣво отъ дачи Студенецъ съ правой стороны отъ ж. д., близъ Прѣсенской заставы, расположена фабрика Мамонтова, существующая съ 1854 года. Эта фабрика производитъ масляныя краски и лакъ въ довольно большихъ размѣрахъ, съ годовымъ оборотомъ до 2.500 тысячъ руб.; рабочихъ имѣется до 600 человѣкъ.

Противъ этой фабрики, у Трехгорной заставы (на Нижней Прѣснѣ), расположена Прохоровская Трехгорная мануфактура, основанная въ 1798 г.; производство ея: бумагопрядильное, ситце-печатное и бумаго-ткацкое; годовой оборотъ доходитъ до 16 милліоновъ руб.; рабочихъ на фабрикѣ 6 тысячъ человѣкъ.

Г Л А В А VI.

Отъ Прѣсни дост. Серебрянаго Бора, передаточнаго пункта на Московско-Виндаво-Рыбинскую ж. д.

На 40 вер. Окружной дороги расположена станція Прѣсня съ вѣтвью № 27, соединяющей Окружн. дор. со ст. Москвой Моск.-Брестской ж. д.

Противъ станціи, на правой сторонѣ линіи, расположены казармы 1-й артиллерійской бригады и 1-го Донского казачьяго полка.

За ст. Прѣсня линія Окружной ж. д. направляется къ Ходынскому полю и, на своемъ пути пересѣкаетъ на 41 вер. Звенигородское шоссе, идущее отъ Прѣсенской заставы въ дер. Хорошево, и идетъ далѣе къ р. Ходынкѣ. Здѣсь Окружная дорога идетъ Ходынскимъ полемъ, между лагерями: пѣхотнымъ, расположеннымъ по правую сторону, и артиллерійскимъ, по лѣвую сторону полотна дороги. Лагери, которые раскинуты на протяженіи 41, 42 и 43 вер., раздѣляетъ рѣка Ходынка, параллельно которой идетъ и линія ж. д. Здѣсь же находится и ст. Военное поле.

Огромная площадь Ходынского поля лежитъ по лѣвую сторону Петербургскаго шоссе, идущаго отъ Тверской заставы. Поле это служитъ мѣстомъ ежегоднаго лагернаго сбора войскъ московскаго округа лѣтомъ (съ мая по октябрь). Въ лагерѣ, кромѣ палатокъ и бараковъ, имѣются церкви, клубъ и проч. лагерныя хозяйственныя постройки. Въ офицерскомъ клубѣ, носящемъ оригинальное прозвище «Кукушка», по вечерамъ въ опредѣленные дни бываютъ музыкальные и танцевальныя вечера. Въ 1775 г. (при императрицѣ Екатеринѣ II) на Ходынскомъ полѣ было все-

народное торжество, по случаю заключенія мира съ турками при Кучукъ-Кайнарджи, продолжавшееся нѣсколько дней.

Въ началѣ XIX столѣтія на Ходынскомъ полѣ бывали медвѣжьи травли и кулачные бои, давно уже отмѣненные. Теперь тамъ происходятъ конскія скачки и бѣга на особо устроенныхъ гипподромахъ. Зданія скачекъ и бѣговъ видны издали съ шоссе. Въ 1882 году на Ходынскомъ полѣ была устроена громадная «Всероссійская выставка», продолжавшаяся все лѣто. Нѣкоторыя выставочныя каменные зданія сохранились до сихъ поръ; интересное зданіе Царской бесѣдки, въ которой принималъ на выставкѣ императоръ Александръ III, находится у самого шоссе, близъ Петровскаго парка.

Съ правой стороны шоссе, параллельно ему отъ заставы, идетъ тѣнистая липовая аллея, по правую руку которой тянется рядъ подмосковныхъ дачъ; эта правая сторона называется Старой Башиловкой. Тутъ же помѣщается извѣстный ресторанъ «Яръ», почти vis-à-vis въѣзда на гипподромъ.

За Башиловкой начинается роскошная липовая и сосновая роща, на землѣ Удѣльнаго вѣдомства—это т. н. Петровскій паркъ.

Между 43 и 44 вер. линія Моск. Окружной ж. д. проходитъ столѣтнимъ сосновымъ боромъ, носившимъ въ старину названіе «Серебряный Боръ»; въ настоящее же время вся эта лѣсная площадь носитъ названіе Большая Всѣхсвятская роща, при чемъ на 43 в., въ верстѣ отъ ж. д., расположена такъ назыв. Малая Всѣхсвятская роща, за которой находится вышеупомянутый Петровскій паркъ—одно изъ самыхъ старинныхъ и любимыхъ дачныхъ мѣстностей москвичей. Лучшимъ укра-

шеніемъ его служить Петровскій дворецъ, обращенный главнымъ фасадомъ къ Ходынскому полю. Построенъ онъ архитекторомъ Казаковымъ въ 1776 г. и окруженъ высокой каменной (кирпичной) стѣной съ башнями и бойницами, что придаетъ ему видъ крѣпости или средневѣковаго рыцарскаго замка. Окруженъ онъ особымъ небольшимъ дворцовымъ садомъ. Въ 1812 году здѣсь жилъ Наполеонъ (отъ 17 до 30 сентября) въ ожиданіи сдачи Москвы французамъ. Передъ выходомъ изъ



Петровскій дворецъ.

столицы непріатели разграбили роскошную обстановку дворца и почти сожгли все зданіе. Теперь онъ реставрированъ въ прежнемъ видѣ. Русскіе государи передъ коронаціей останавливаются въ этомъ замкѣ, чтобы начать отсюда свой торжественный въѣздъ въ древнюю столицу.

Огромный паркъ, окружающій дворецъ, состоитъ изъ липъ, елей и кленовъ. Близъ дворца находится старинная двухъ-этажная дворцовая церковь во имя Благовѣщенія Пресвятой Богородицы.

Въ началѣ 44-й версты на лѣвой сторонѣ близъ ж. д. расположена водокачка, которая снабжа-

еть въ лѣтнее время водой военные лагеря; за водокачкой расположены лагерь Московскаго военнаго пѣхотнаго училища и Тверскаго кавалерійскаго училища.

Далѣе, на правой сторонѣ жел. дор., въ Малой Всѣхсвятской рощѣ находится московское Александровское убѣжище для увѣчныхъ и престарѣлыхъ воиновъ, основанное въ 1878 г., съ храмомъ красивой архитектуры во имя св. благовѣрнаго князя Александра Невскаго, освященнымъ въ 1883 г.

За Малой Всѣхсвятской рощей расположено село Всѣхсвятское, называвшееся ранѣе «село Святые отцы на р. Ходынкѣ», по имени монастыря во имя Святыхъ отецъ, существовавшаго въ 1398 г., который, вѣроятно, и послужилъ центромъ образовавшагося потомъ поселка. Нить историческихъ свѣдѣній о селѣ Всѣхсвятскомъ начинается съ 1599 г., когда, по приказанію Бориса Годунова, навстрѣчу шведскому королевичу Густаву Ириковичу въ село Святыхъ отецъ посланъ былъ М. Татищевъ. Здѣсь же кн. Скопинъ-Шуйскій, Романовъ и другіе стали съ войскомъ между Тушинымъ, основавъ свою главную квартиру «Княжій дворъ», и понынѣ существующій. Мѣстное преданіе говоритъ, что здѣсь по уходѣ кн. Скопина-Шуйскаго была главная квартира Лжедмитрія («тушинскаго вора») и что при отступленіи на «Княжемъ дворѣ» зарыты Лжедмитріемъ всѣ награбленные сокровища; указываютъ даже мѣсто, гдѣ, будто бы, зарытъ этотъ кладъ. Со второй половины XVII столѣтія село Всѣхсвятское принадлежало племяннику царицы Маріи Ильинишны, И. М. Милославскому, который построилъ здѣсь церковь во имя Всѣхъ Святыхъ. Здѣсь же, во Всѣхсвятскомъ, Милослав-

скій съ царевной Софьей организовалъ стрѣлецкій бунтъ. Въ 1695 г. по именному царскому указу село Всѣхсвятское пожаловано Имеретинскому царевичу Александру Арчиловичу, бывшему первымъ генералъ-фельдцейхмейстеромъ російской арміи при Петрѣ I-мъ. При празднованіи заключенія Ништадскаго мира роскошнымъ зимнимъ маскарадомъ, Петръ I началъ свое шествіе съ с. Всѣхсвятскаго. Въ настоящее время въ селѣ Всѣхсвятскомъ почти не сохранилось памятниковъ прошедшаго, отъ монастыря же и дворца Имеретинскаго не осталось и слѣдовъ. Храмъ во имя Всѣхъ Святыхъ въ недавнее время подвергся капитальнымъ передѣлкамъ; при храмѣ въ настоящее время имѣется церковно-приходская школа, открытая въ 1902 году. Въ селѣ имѣются заводы «Изоляторъ», «Гончаръ», столярныя и цвѣточные заведенія.

Отъ конца 44 до 46 версты линія ж. д. пересекаетъ верховье бассейна рѣчки Черной, впадающей между селеніями Тушино и Покровское въ рѣчку Химку, притокъ рѣки Москвы.

ГЛАВА VII.

Отъ Серебрянаго Бора до ст. Лихоборы, передаточнаго пункта на Николаевскую жел. дор.

На 44-й верстѣ расположена станція Серебряный Боръ, соединенная вѣтвью № 28 со ст. Подмосковной Моск.-Винд.-Рыбин. ж. д.

За станціей на правой сторонѣ жел. дор. расположена вышивальная (механическая), отбѣльная и отдѣлочная фабрика торговаго дома подъ фирмою «Мих. Тимашевъ и К^о», основанная въ 1886 г. На фабрикѣ вырабатывается шитье для дамскаго и

дѣтскаго бѣлья, обшивки и прошивки, вышитыя покрывала на постели, накидки и подушки, разные отдѣлки для платьевъ и т. п.

Въ началѣ 46 вер. Окружная ж. д. пересѣкаетъ Моск.-Виндаво-Рыбин. ж. д. На лѣвой сторонѣ по пересѣченіи Виндавской дороги расположено село Покровское-Глѣбово-Стрѣшнево, гдѣ имѣется помѣстье и дворецъ княгини Евдокіи Θεодоровны Шаховской-Глѣбовой-Стрѣшневой. Дворецъ очень оригинальной архитектуры, окруженъ огромнымъ паркомъ, въ которомъ имѣется театр. Близъ дворца находится храмъ, во имя Покрова Пресвятой Богородицы, сооруженный въ 1600 г.

За селомъ Покровскимъ-Глѣбовымъ-Стрѣшневымъ, на лѣвой же сторонѣ, находится шерстопрядильная фабрика Бѣлышева.

Здѣсь же, за фабрикой, расположена бумажно-красильная фабрика инженеръ-механика А. Гранатъ. На фабрикѣ производится окраска въ разные цвѣта бумажной пряжи; выработка достигаетъ до 10.000 пуд. въ годъ при 30 челов. рабочихъ.

Далѣе съ лѣвой стороны, въ отдаленіи отъ ж. д., расположено село Тушино, извѣстное болѣе подъ названіемъ «Спасъ-Тушино», находящееся въ низменности близъ р. Москвы.

Въ 1382 году Тушино принадлежало знатному кіевскому вельможѣ Родіону Нестеровичу Квашнѣ, который спасъ жизнь великому князю Іоанну Даниловичу въ битвѣ съ тверитянами подъ Переяславлемъ и получилъ за это въ область кругъ р. Восходни на 15 вер. Въ 1536 году село перешло во владѣніе воеводы Тушина, отъ котораго и получило свое названіе.

Къ Тушину примыкаетъ сплошная возвышенность (на протяженіи двухъ вер.), называемая

Старою горою, которая съ лѣвой стороны отъ проходящей здѣсь большой дороги образуетъ высокий берегъ надъ р. Москвою, откуда представляются взору живописныя окрестности.

На этомъ обрывистомъ берегу существовалъ Спасо-Преображенскій монастырь, находившійся въ зависимости отъ Свято-Троицкой Сергіевой лавры. Въ выпискѣ изъ лѣтописей княженія Василія Дмитріевича подъ 1390 годомъ значится такъ: «весною въ Великій постъ умеръ Иванъ Родіоновичъ (сынъ воеводы Квашни), названный въ монашествѣ Игнатіемъ и погребенъ въ монастырѣ на Выходнѣ». Слѣдовательно, эта древняя обитель существовала еще до 1390 года и подверглась разоренію въ смутныя времена Лжедмитрія II-го (Тушинскаго вора).

По писцовымъ книгамъ XVI столѣтія въ монастырѣ значатся только двѣ каменные церкви: Преображенія Господня и строившаяся въ то время во имя Андрея Стратилата; затѣмъ значатся еще келія игумена Иваку да 3 келіи съ 6 чернорицами; монастырь имѣлъ тогда во владѣніи земли.

Изъ монастырскихъ зданій остались въ 1-й половинѣ XVII вѣка только двѣ разграбленныя церкви. Въ тѣхъ же писцовыхъ книгахъ 1623 и 1624 гг. записано слѣдующее: «Живоначальныя Троицы Сергіева монастыря вотчина села, что былъ монастырь Выходня, на рѣкѣ на Москвѣ, а въ немъ церковь Преображенія Господня съ трапезою каменною, разоренъ, да другая церковь Андрея Стратилата каменная, шатромъ вверхъ». Изъ актовъ же Св. Троицкой-Сергіевой лавры видно, что съ 1566 до 1573 г. игуменомъ въ Преображенскомъ-Спасскомъ на Выходнѣ монастырѣ былъ Макарій. Въ настоящее время отъ всего монастыря

виденъ только кое-гдѣ щебень и мусоръ, мѣстами же подъ землею встрѣчается кирпичный фундаментъ.

Въ селѣ Тушинѣ находится фабрика Альтшуллера, вырабатывающая искусственную пряжу.

Далѣе на лѣвой сторонѣ въ отдаленіи отъ ж. д. расположена фабрика, основанная Петромъ Великимъ для выработки сукна на обмундированіе Преображенскаго полка. Въ настоящее время фабрика принадлежит фирмѣ торговаго дома Суворова и С-ья, приобретенная фирмою около 40 лѣтъ тому назадъ. На фабрикѣ вырабатывается сукно простонародное и для надобностей военнаго министерства. Годовой оборотъ фабрики $1\frac{1}{2}$ милл. руб. въ годъ. Рабочихъ до 1.000 человекъ.

Отъ конца 46-й версты до 48-й линія Окружной дороги пересѣкаетъ водораздѣлъ рѣчекъ Химки и Лихоборки и переходитъ въ долину рѣчекъ Лихоборки и Жабинки.

Въ началѣ 47 вер. съ правой стороны ж. д. расположенъ машино-строительный заводъ Русскаго общества Ф. Кертингъ. На заводѣ обрабатывается въ годъ: чугуна около 150.000 пуд., листового желѣза 20.000 пуд., фасоннаго желѣза 5.000 пуд. и бронзы 1.500 пудовъ. Оборудование завода: газовые двигатели, общей мощностью 98 лошадиныхъ силъ и одинъ нефтяной въ 14 лошадиныхъ силъ. Литейная имѣетъ двѣ вагранки, гдѣ отливаются преимущественно: приборы для центрального отопленія, пароструйные аппараты, насосы, части газомоторовъ и части газовыхъ установокъ для двигателей. Кромѣ того, на заводѣ имѣются: котельная, токарная и слесарная мастерскія. Годовой оборотъ завода до 500 тыс. рублей. Рабочихъ 30 человекъ.

Вправо за этимъ заводомъ находится заводъ типо-литографскихъ красокъ Йенке и Шнемана, (отдѣленіе завода въ Ганноверѣ). На заводѣ вальцовые станки для растирки красокъ, которыя, по изготовленіи, доставляются почти во всѣ губернскіе города Россіи и главнымъ образомъ—въ Сибирь.

Противъ завода, съ лѣвой стороны, расположена шерсто-прядильная фабрика Синицына, имѣющая паровые и водяные двигатели. Годовое производство фабрики 5.000 пудовъ. Рабочихъ 50 человекъ.

Въ концѣ 47-й вер. расположена ст. Братцево. Названіе свое станція получила отъ села Братцево, лежащаго при рѣчкахъ Сходнѣ и Братовкѣ и находящагося въ отдаленіи отъ Окружной ж. д. Въ началѣ XVII вѣка село Братцево было пустошью Московскаго уѣзда, Горетова стана, принадлежащаго дьяку Александру Иванову, а въ 1629 году—Алексѣю Zubову, послѣ смерти котораго это имѣніе въ 1637 году досталось по духовному завѣщанію родному его брату, Матвѣю Игнатьевичу Zubову. Въ 1649 году Zubовъ, отдавая Братцеву пустошь въ приданое дочери своей, Аннѣ, при выходѣ ея замужъ за Кирилла Осиповича Супонева, называетъ пустошь, какъ населенную крестьянами,—деревнею. Въ 1657 г. А. М. Супонева продала дер. Братцево Богдану Матвѣевичу Хитрово, который построилъ здѣсь каменную церковь въ честь Покрова Пресв. Богородицы.

Послѣ смерти боярыни Анны Ивановны Хитрово село Братцево въ 1690 г. причислено къ дворцовому вѣдомству. Въ 1695 г. это имѣніе пожаловано изъ приказа Большаго дворца Кириллу Алексѣевичу Нарышкину. Въ 1754 году

сынъ К. А. Нарышкина Семень Кирилловичъ продалъ Братцево своимъ роднымъ сестрамъ Евдокии и Натальѣ Кирилловнамъ Нарышкинымъ. Въ 1824 году это село принадлежало Ивану Николаевичу Римскому-Корсакову.

Отъ 48 до 50 версты М.-О. ж. д. проходить водораздѣломъ рѣчекъ Лихоборки и Жабинки, причемъ по ту и другую сторону линіи расположенъ цѣлый рядъ озеръ; съ лѣвой стороны линіи въ истокахъ р. Лихоборки озера принадлежатъ т-ву суконной мануфактуры Іокишъ, а съ правой, въ истокахъ р. Жабинки—Московскому сельскохозяйственному институту.

Въ началѣ 49-й версты, съ лѣвой стороны ж. д., расположенъ на небольшой возвышенности Казанскій Головинскій общежительный женскій монастырь, обнесенный деревянной стѣной. Близъ него находится глубокий прудъ въ паркѣ пространствомъ въ 4 десятины, съ липовыми и березовыми аллеями. Земля, на которой находится монастырь, принадлежала ранѣе помѣщицѣ Головиной, которая испросила разрѣшеніе на постройку домової церкви для дѣвицъ, поселившихся въ ея усадьбѣ, и рѣшившихъ посвятить себя иноческой жизни. Построенная церковь была освящена въ 1882 году. По смерти Головиной земля была приобрѣтена Н. И. Сидоровымъ, который учредилъ общину, что и было утверждено Св. Синодомъ. Въ 1884 г. былъ утвержденъ штатный причтъ. Въ 1886 г. Св. Синодъ постановилъ переименовать общину въ монастырь. Вологодскій купецъ Н. Н. Киселевъ построилъ каменный соборный храмъ о 5 главахъ во имя Св. Жив. Троицы. Въ монастырѣ, кромѣ того, имѣются 4 зданія, гдѣ находятся келіи для сестеръ; за оградой расположены домъ причта, гостиница для богомольцевъ и другія строенія для

небольшихъ сельскохозяйственныхъ потребностей монастыря; имѣются также богадѣльня и школа на 30 дѣвочекъ. Въ монастырѣ процвѣтають различные рукодѣлія, которыя посылаются, между прочимъ, и на выставки; такъ, на Всемирной Парижской выставкѣ въ 1900 году, монастыремъ былъ полученъ за золотошвейную съ жемчугомъ работу «Grand-Prix».

Здѣсь же, съ лѣвой стороны ж. дор., расположена большая, суконная фабрика т-ва Іокишъ, а противъ нея, съ правой стороны, расположена дер. Петровскіе Выселки, рядомъ съ которой ближе къ ж. д. находится с. Михалково.

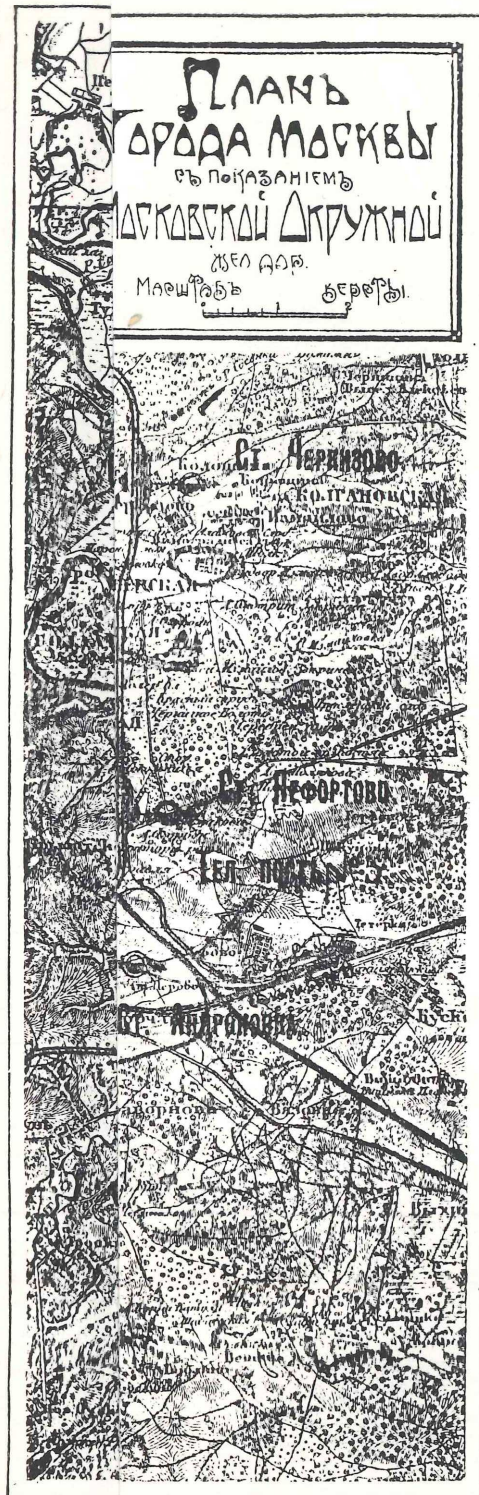
Противъ Михалкова на лѣвой сторонѣ расположенъ Дегуниинскій химическій заводъ Н. В. Лепешкина С-вей. На заводѣ вырабатываются кислоты: сѣрная, азотная, соляная, уксусная, масло купоросное; соли: глауберова, свинцовая, антихлоръ и друг. Оборотъ завода 500 тысячъ руб. въ годъ; рабочихъ 80 человекъ.

Въ началѣ 50-й версты расположена главная большая станція Окружной ж. д.—Лихоборы. Отъ Лихоборъ идутъ двѣ вѣтви № 2 и № 2а, соединяющія М.-О. ж. д. со станціей Ховрино Николаевской ж. д.

Близъ Лихоборъ, на правой сторонѣ желѣзной дороги, расположено Петровско-Разумовское, гдѣ находится Московскій сельскохозяйственный институтъ; земля, на которой онъ находится, принадлежала ранѣе Нарышкинымъ. При институтѣ имѣется каменный величественный храмъ во имя апостоловъ Петра и Павла, въ которомъ хранится книга апостоловъ съ надписью императора Петра I. Государыня Елизавета Петровна подарила эту землю Кириллу Григорьевичу Разумовскому. Затѣмъ эта усадьба долгое время переходила изъ

рукъ въ руки, пока, наконецъ, казна не приобрѣла ее у послѣдняго владѣльца, Шульца, въ 1861 году въ свою собственность. Въ 1865 г. здѣсь основана Петровская академія, а въ 1894 году академія переименована въ сельскохозяйственный институтъ. Земли, принадлежащей институту, имѣется болѣе 700 десятинъ. Паркъ разбитъ по образцу Версальскаго. Въ институтѣ два отдѣленія: сельскохозяйственное и сельско-инженерное; при институтѣ устроена образцовая ферма, скотный дворъ, оранжереи, питомники, огороды, заведено садоводство и лѣсоводство; академическій лѣсъ раздѣленъ на участки и содержится въ образцовомъ порядкѣ. Имѣется также метеорологическая станція. Въ паркѣ громадный прудъ, по преданію, вырытый руками крѣпостныхъ Разумовскихъ. Сохранились незначительныя развалины сельца Астрадамова, въ которомъ императоръ Петръ I устроилъ образцовую ферму. Отсюда къ платформѣ Петровско-Разумовское Николаевской ж. д. идетъ аллея изъ сибирскихъ лиственницъ, длиною около $1\frac{1}{4}$ версты.

Далѣе линія ж. д. идетъ къ пересѣченію съ Николаевской жел. дор., гдѣ и заканчивается кольцо Москов.-Окружной ж. д.



ПЛАНЪ
ГОРОДА МОСКВЫ
с ПОКАЗАНИЕМЪ
МОСКОВСКОЙ ОБЛАСТИ
и окол.
Масштабъ 1:100,000

