



СТОРОЖЕВОЙ ДОМ

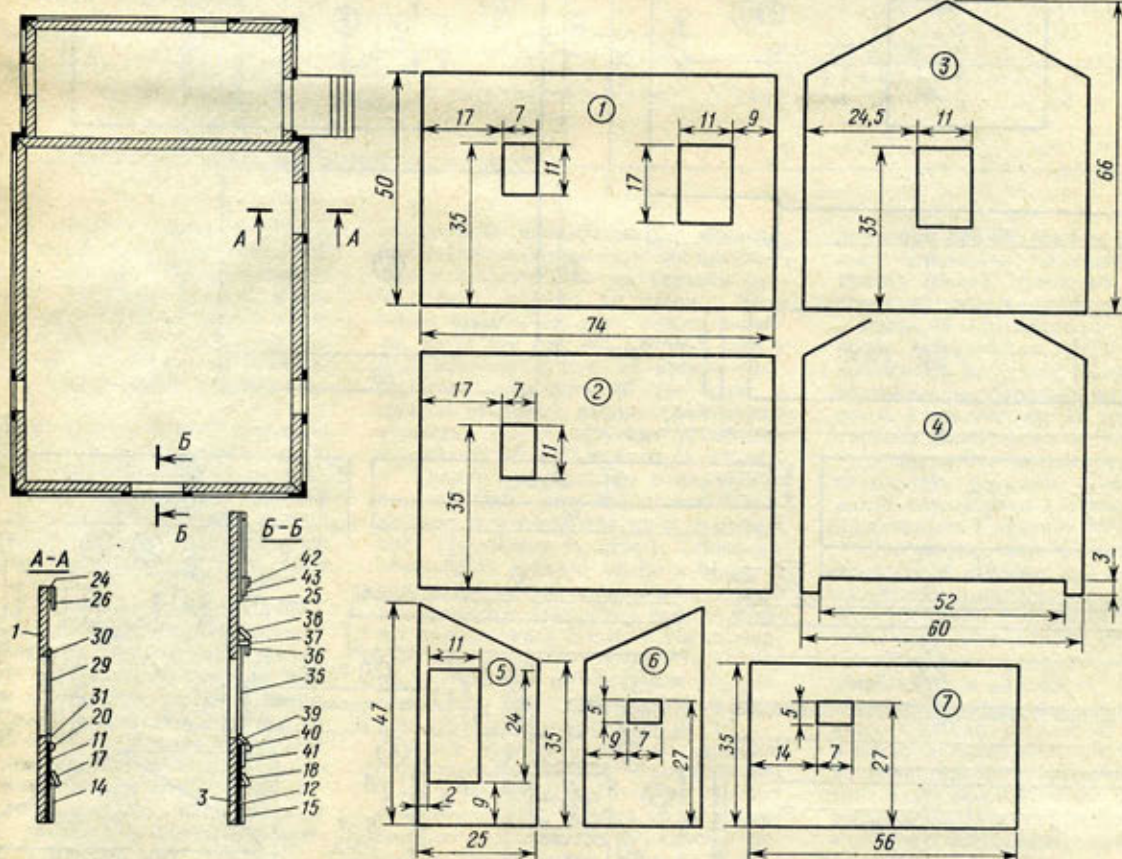
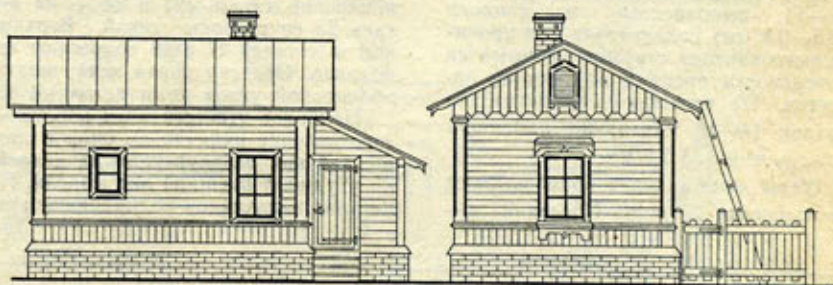
В России каждая железная дорога имела свой архитектурный стиль. Здания и сооружения строили то деревянными, то каменными, часто с декоративной отделкой в стиле модерна. К сожалению, время не сохранило до нас облик русских железных дорог. Но воссоздать картины прошлого могут моделисты на своем макете. Лучше всего копировать здания и сооружения, входившие когда-то в архитектурные комплексы Рязано-Уральской и Московско-Курской железных дорог, которые имеют между собой много общего и вместе с тем типичны для большинства других дорог.

Продольный и боковой фасад деревянного сторожевого дома

Начнем с наиболее простого здания — сторожевого дома (см. рисунок). Его устраивали на границах станции и использовали как помещение для обходчиков. Дом строили из

дерева на каменном или деревянном фундаменте. Во дворе сооружали сарай или коровник.

Постройку начинают со стен дома (детали 1—4) и сений (детали 5—7),



размеры которых даны для типоразмера НО (масштаб 1:87). Стены изготавливают из органического стекла или полистирола толщиной 2 мм. Внешние поверхности деталей расчерчивают под досчатую обшивку горизонтальными линиями через 2 мм, а затем прорезают в них оконные и дверной проемы. Стыкуемые стороны спиливают под углом 45°. Готовые стены склеивают вокруг фундамента 8, в котором делают отверстие для крепления будущей модели на подмакетнике и для установки подсветки.

Дальше переходят к устройству имитации фундамента (разрез А—А). Для этого на стены дома последовательно наклеивают накладки 11—13 и 49—51, выполненные из тонкого (0,5—0,8 мм) полистирола или пропитанного картона с изображенными на поверхности рисками деревянной обшивки. На внешних плоскостях накладок 14—16 имитируют каменную кладку высотой 7,5 мм.

Углы дома и сени облицовывают угольниками 23 и 55. Последние вы-

пиливают из органического стекла или гнут из пропитанного картона по предварительно прорезанной линии изгиба. Потом подгоняют и приклеивают детали 16—18 и 52—54. Заканчивают отделку фундамента деталями 20 и 21, которые изготавливают из полосок полистирола. Треугольный профиль им придают после приклеивания наждачной бумагой.

На следующем этапе отделяют верхний декоративный пояс. Первоначально приклеивают детали 25 и 24, а уже на них — 26—28 (с учетом возрастания длины). Детали 26 располагают на детали 24 с шагом 2 мм, 27 — на 25 со стороны бокового фасада с шагом 2 мм (предварительно прикрепив деталь 42) и 28 — на деталь 25 со стороны сени. Верхние концы деталей 27 и 28 подрезают заподлицо. Отделку верха заканчивают облицовкой углов дома деталями 22.

Наиболее ответственная работа — изготовление наличников окон и двери, так как неаккуратная их наклейка ухудшает внешний вид модели. На деталях наличников подпиливают гра-

ни (разрез В—В), которые на чертежах отмечены двойной линией. Первым собирают наличник большого окна со стороны продольного фасада. Детали 29 и 32 — вертикальные правый и левый облички, а 30 и 31 — соответственно верхний и нижний. Далее монтируют наличники малых окон дома (детали 32 и 34), а затем окон сени (детали 44 и 45). Наличник входной двери состоит из деталей 47 и 48.

Дом выходит на железнодорожный путь своим боковым фасадом, а потому имеет на нем красивый, но и сложный по конструкции наличник окна. Его устройство понятно из разреза Б—Б. Сборку наличника начинают с деталей 35 и 41. Затем на них наклеивают детали 36—38 (детали верхнего карниза наличника) и 40, которую изготавливают аналогично деталям 20—22. Заканчивают отделку наличника вклейкой подоконника 39, для чего предварительно слегка подпиливают нижнюю кромку оконного проема.

Теперь для окончательной отделки

